

A harbor scene with modern buildings and boats. The water is dark blue, and the sky is clear. Several boats are docked at a pier. The buildings are modern, with large windows and balconies. The text "Delårsrapport 1. kvartal 2020" is overlaid on the image in white.

Delårsrapport 1. kvartal 2020

De væsentligste resultater fra 1. kvartal 2020

RESULTAT FØR SKAT

46,8 mio. kr.

Resultat efter skat er på 43,7 mio. kr. og forrenter primo egenkapitalen med 5,4% p.a.

EKSEKVERING AF DE FINANSIELLE MÅLSÆTNINGER I

"NYE VEJE"

På trods af svære markedsvilkår viser udviklingen i basisindtjeningen resultatet af eksekveringen af strategiplanen "NYE VEJE". Sparekassen har fuld fokus på at indfri alle fire finansielle målsætninger i strategiplanen "NYE VEJE" ved udgangen af 2021.

BASISINDTJENINGEN

Stiger 38 %

Den særdeles tilfredsstillende udvikling fra 2019 fortsætter i første kvartal 2020.

OMKOSTNINGSNIVEAUET

Falder knap 1 %

Omkostninger til personale og administration samt af- og nedskrivninger på aktiver falder samlet set 0,8 mio. kr. og udgør 190,1 mio. kr.

INDTJENING PR. OMKOSTNINGSKRONE

Udgør 1,62 kr.

Styrkelse af indtjening pr. omkostningskrone er en central del af sparekassens 2021-plan "NYE VEJE". Indtjening pr. omkostningskrone udgør 1,62 kr., hvilket er tæt på det finansielle mål.

NEDSKRIVNINGER PÅ UDLÅN M.V.

Udgør 73,9 mio. kr.

Som følge af den makroøkonomiske usikkerhed Covid-19 situationen medfører, har sparekassen øget de ledelsesmæssige skøn med 77,9 mio. kr. De ledelsesmæssige skøn ultimo første kvartal 2020 udgør herefter 123 mio. kr., hvilket svarer til ca. 1 % af sparekassens udlån. Eksklusiv ledelsesmæssige skøn udviser nedskrivningsposten en tilbageførsel af nedskrivninger i niveauet 4 mio. kr.

KURSREGULERINGER

Udgør -24,6 mio. kr

Usikkerhed vedrørende Covid-19 har påvirket finansmarkederne negativt og kreditspændet er udvidet på realkreditobligationer.

KAPITALPROCENTEN

Udgør 19,6 %

Sparekassens er i besiddelse af en tilfredsstillende kapitalstruktur.

FORVENTNINGER TIL RESULTAT JUSTERET TIL NIVEAUET

170-210 mio. kr.

Sparekassen forventer på trods af den usikre makroøkonomiske situation at have en fornuftig indtjening på 170-210 mio. kr. før skat.

Indholdsfortegnelse

02 Ledelsesberetning

De væsentligste resultater fra 1. kv. 2020	side	2
Ledelsesberetning	side	4
Forventninger til 2020	side	4
Hovedtal	side	6
Nøgletal	side	7
Basisindtjening, indlån, udlån og forretningsomfang	side	8
Tilsynsdiamanten	side	9
Regnskabskommentering, koncernen	side	10
"Nye veje" – Sparekassens strategiprojekt 2021	side	14
Kapitalforhold og likviditet, koncernen	side	16
Bonitetskategorier	side	18
Branchefordeling	side	19

Forsidefoto: Sparekassen Sjælland-Fyn koncernens hovedsæde beliggende ved Holbæk fjord.

20 Kvartalsregnskab

Ledelsespåtegning	side	21
Resultatopgørelse	side	22
Totalindkomstopgørelse	side	22
Balance pr. 31. marts 2020	side	23
Egenkapitalopgørelse	side	24
Pengestrømsopgørelse	side	26
Noter	side	27

Denne delårsrapport er udarbejdet på dansk og engelsk, hvor den danske er gældende i tilfælde af tvivl om oversættelsen.

For mere information besøg venligst spks.dk eller kontakt:

Lars Petersson
Administrerende direktør
5948 1111
lap@spks.dk

Lars Bolding
Sparekassedirektør
5948 1085
lbo@spks.dk

Morten Huse Eikrem-Jepesen
Presseansvarlig
5385 0770

Ledelsesberetning

Periodens resultat er positivt påvirket af en meget tilfredsstillende stigning i basisindtjeningen på 38 % i forhold til samme periode i 2019 samt negativt påvirket af makroøkonomisk usikkerhed i forbindelse med Covid-19.

Den realiserede basisindtjening stiger meget tilfredsstillende med 33,4 mio. kr., svarende til 38 %, i forhold til samme periode i 2019.

Det er nu femte kvartal i træk, basisindtjeningen udviser markant fremgang i forhold til samme periode året før - det er et resultat af en målrettet eksekvering af strategien "NYE VEJE". Basisindtjeningen er allerede nu styrket til et permanent højere niveau.

På trods af forringede markedsvilkår siden lanceringen af strategien i november 2017 er det forventningen, at de udmeldte finansielle målsætninger vil blive indfriet ved strategiperiodens udløb. Sparekassen har fortsat en række initiativer, der vil blive eksekveret i 2020, og som stimulerer basisindtjeningen yderligere i de kommende år.

Periodens resultat efter skat udgør 43,7 mio. kr. mod 71,3 mio. kr. i 2019. Det skal bemærkes, at resultatet er opnået på trods af, at der - som følge af Covid-19 situationen - er hensat 77,9 mio. kr. i ledelsesmæssige skøn samt en negativ ændring i kursreguleringerne på 23,4 mio. kr. På denne baggrund betragtes resultatet som tilfredsstillende.

Kvartalet har budt på fortsat høj kundeaktivitet inden for konvertering af realkreditlån, men den

stigende basisindtjening er også en konsekvens af en række indtægts- og omkostningsinitiativer i tråd med strategiplanen "NYE VEJE". De samlede omkostninger - i form af udgifter til personale og administration samt af- og nedskrivninger på aktiver - falder således knap 1 %. Havde det ikke været for stigende eksterne IT-omkostninger som følge af blandt andet massive reguleringer, var det samlede omkostningsniveau faldet yderligere. De stigende IT-omkostninger anses ikke som tilfredsstillende.

Udbruddet af Covid-19 har haft store konsekvenser og skabt en verdensomspændende makroøkonomisk usikkerhed, der også har haft stor indflydelse på hverdagen for sparekassens mange kunder. Siden starten af marts måned har sparekassens rådgivere således proaktivt været i kontakt med tusindvis af i særdeleshed erhvervs-kunder, men også privatkunder, med budskabet om, at sparekassen i videst muligt omfang står klar med rådgivning og kreditfaciliteter.

Det er vores oplevelse, at sparekassens kunder - for nuværende - generelt er økonomisk godt rustet på trods af Covid-19 situationen. Visse brancher er dog hårdt ramt på omsætningen, særligt inden for detailhandel, forlystelsesindustrien, herunder hotel og restauration, samt visse dele af transportindustrien. Sparekassen

har en relativt lav eksponering mod de brancher, der p.t. vurderes hårdest ramt jf. brancefordelingen.

På grund af usikkerheden i forbindelse med Covid-19 udgør nedskrivninger på udlån m.v. 73,9 mio. kr. Der er i opgørelsen af nedskrivningerne hensat 77,9 mio. kr. i ledelsesmæssige skøn til dækning af eventuelle konsekvenser af Covid-19. Det samlede ledelsesmæssige skøn, der er hensat, udgør herefter 123 mio. kr., svarende til ca. 1 % af sparekassens udlån. Herudover har Covid-19 situationen medført uro på finansmarkederne, hvilket har udmøntet sig i faldende kurser og udvidelse af kreditspænd på realkreditobligationer. På baggrund heraf kommer sparekassen ud af kvartalet med negative kursreguleringer på i alt 24,6 mio. kr.

Sparekassen forøgede den 27. marts 2020 ejerandelen i Lollands Bank til over 20 %. Fra den dag, hvor sparekassen opnåede en ejerandel på over 20 %, og samtidig en betydelig indflydelse, er aktieposten opskrevet til indre værdi, og 23,4 mio. kr. er indtægtsført som resultat af kapitalandele i associerede og tilknyttede virksomheder.

Kapitalprocenten er fortsat høj og udgør eksklusiv periodens resultat 19,6 %. Kombineret med bortfald af den kontracykliske kapitalbuf-

fer medfører dette, at sparekassen hviler på et solidt kapitalgrundlag.

Forventninger til 2020

I forbindelse med offentliggørelsen af årsrapporten 2019 udgjorde forventningerne til 2020 et resultat i niveauet 230-270 mio. kr.

Set i lyset af den makroøkonomiske usikkerhed, der er opstået i forbindelse med Covid-19, herunder faldende kurser og udvidelse af kreditspænd på realkreditobligationer samt forventede højere nedskrivninger og deraf forøgede ledelsesmæssige skøn, blev forventningerne til årets resultat før skat nedjusteret i selskabsmeddelelse nr. 13/2020 af 22. april 2020.

Forventningerne for 2020 udgør herefter et resultat før skat i niveauet 170-210 mio. kr.

Lars Petersson
Administrerende direktør

Bruno Riis-Nielsen
Sparekassedirektør

Lars Bolding
Sparekassedirektør



BRUNO RIIS-NIELSEN
Sparekassedirektør



LARS PETERSSON
Administrerende direktør



LARS BOLDING
Sparekassedirektør

Hovedtal

Sparekassen Sjælland-Fyn A/S (koncernen)

Beløb i mio. kr.	31.03.2020	31.03.2019	Indeks ¹	Ultimo 2019
Resultatposter				
Renteindtægter opgjort efter den effektive rentemetode	139	136	102	552
Andre renteindtægter	15	13	111	64
Renteudgifter	16	12	130	51
Nettorenteindtægter	138	137	101	565
Udbytte af aktier m.v.	12	3	360	25
Gebyrer og provisionsindtægter	165	138	120	541
Afgivne gebyrer og provisionsudgifter	4	5	82	18
Netto rente- og gebyrindtægter	312	273	114	1.113
Kursreguleringer	-25	-1	-	-44
Andre driftsindtægter	5	9	59	27
Udgifter til personale og administration	178	175	102	726
Af- og nedskrivninger på immaterielle og materielle aktiver	12	16	72	85
Andre driftsudgifter	6	3	163	19
Nedskrivninger på udlån m.v.	74	9	-	17
Resultat af kapitalandele i associerede og tilknyttede virksomheder	24	1	-	2
Resultat før skat	47	79	60	252
Skat	3	7	43	25
Periodens resultat efter skat	44	71	61	227
Aktionærernes resultat	38	65	58	202

Sparekassen Sjælland-Fyn A/S (koncernen)

Beløb i mio. kr.	31.03.2020	31.03.2019	Indeks ¹	Ultimo 2019
Balanceposter				
Udlån	12.172	12.247	99	12.217
Indlån	18.549	18.151	102	18.700
Indlån i puljeordninger	1.653	1.421	116	1.771
Indlån i alt	20.202	19.572	103	20.471
Efterstillet kapitalindskud	674	455	148	673
Egenkapital	3.228	3.111	104	3.237
Kapitalgrundlag	3.409	3.080	111	3.480
Samlet forretningsomfang (indlån, udlån og garantier)	39.020	37.098	105	39.425
Kundedepoter	8.976	10.224	88	10.555

¹ Indeks: 31/03/2020 i forhold til 31/03/2019



Nøgletal

Sparekassen Sjælland-Fyn A/S
Koncernen

	31.03 2020	31.03 2019	Indeks ¹	Helår 2019
Nøgletal				
Kapitalprocent ²	19,6	17,0	115	20,1
Kernekapitalprocent ²	15,8	14,5	109	16,2
Kapitaloverdækning, %-point ²	10,0	7,5	133	10,6
Egenkapitalforrentning før skat (for perioden)	1,5	2,5	60	8,0
Egenkapitalforrentning efter skat (for perioden)	1,4	2,3	61	7,2
Indtjening pr. omkostningskrone	1,17	1,39	84	1,30
I/O jf. "NYE VEJE"	1,62	1,45	112	1,37
Omkostningsprocent	61,7	68,9	90	72,8
Renterisiko i.f.t. kernekapital efter fradrag	0,1	1,7	6	0,2
Valutaposition i.f.t. kernekapital efter fradrag	0,8	0,5	160	0,6
Valutarisiko i.f.t. kernekapital efter fradrag	0,0	0,0	100	0,0
Udlån i forhold til egenkapital	3,8	3,9	97	3,8
Udlån plus nedskrivn. herpå i forhold til indlån	63,4	67,0	95	62,9
Periodens udlånsvækst i procent	-0,4	0,6	-67	0,4
Periodens nedskrivningsprocent	0,4	0,0	-	0,1
Akk. nedskrivningsprocent	3,6	5,0	72	3,7
Rentenustilte udlån ift. samlet udlån	0,7	1,0	71	0,6
Likviditetspejlemærke (nyt pejlemærke)	433,0	850,0	51	383,0
Likviditet, LCR	386,0	639,0	60	335,0
Sum af store eksponeringer (nyt pejlemærke)	80,2	92,6	84	76,5
Afkastningsgrad	0,2	0,3	67	0,9
Periodens resultat pr. aktie (kr.) ³	2,2	3,8	58	11,7
Udbytte pr. aktie (kr.)	0,0	0,0	100	3,0
Indre værdi pr. aktie (kr.)	163,8	156,6	105	164,7
Børskurs/periodens resultat pr. aktie (price/earning) ³	36,0	23,1	156	7,7
Børskurs/indre værdi pr. aktie (price/equity) ⁴	0,5	0,6	83	0,5
Børskurs ultimo perioden	78,2	86,8	90	89,6
Antal medarbejdere (fuldtids, gennemsnit) ⁵	563	609	92	587
Antal medarbejdere (omregnet til fuldtid, ultimo) ⁵	564	606	93	561

¹ Indeks: 31.03.2020 i forhold til 31.03.2019

² 31.03.2020 og 31.03.2019 er beregnet eksklusiv periodens resultat.

³ Beregnet på grundlag af gennemsnitligt antal aktier over perioden.

⁴ Beregnet med udgangspunkt i antal aktier i omløb ultimo perioden.

⁵ Beskæftiget med pengainstitutvirksomhed.

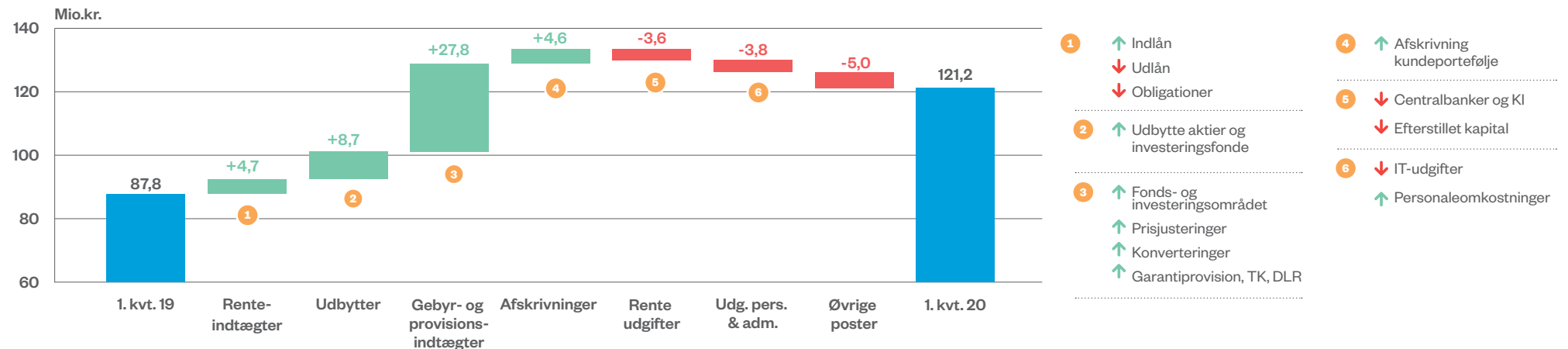
Basisindtjening, indlån, udlån og forretningsomfang

Sparekassen Sjælland-Fyn A/S (koncernen)

Beløb i mio. kr.	1. kvrt. 2020	4. kvrt. 2019	3. kvrt. 2019	2. kvrt. 2019	1. kvrt. 2019	4. kvrt. 2018*	3. kvrt. 2018	2. kvrt. 2018	1. kvrt. 2018
Basisindtjening									
Nettorenteindtægter	138,2	140,2	146,1	141,2	137,2	142,3	133,1	136,4	129,0
Udbytter	12,0	-	1,0	20,6	3,3	0,8	2,3	16,1	5,2
Gebyrer og provisionsindtægter	165,4	147,4	129,8	126,5	137,6	114,7	106,9	114,0	123,1
Afgivne gebyrer og provisionsindtægter	4,0	4,8	3,8	4,2	4,9	5,2	4,5	4,2	5,1
Andre driftsindtægter	5,2	4,6	5,3	8,7	8,8	3,4	4,9	3,6	3,9
Andre driftsudgifter	5,6	8,7	4,0	3,1	3,4	7,2	3,8	4,1	4,8
Basisindtægter	311,2	278,7	274,4	289,7	278,6	248,8	238,9	261,8	251,3
Udgifter til personale og administration	178,3	194,2	177,3	179,6	174,5	199,7	184,3	186,5	175,6
Af- og nedskrivninger på immaterielle og materielle aktiver	11,7	28,2 ¹	24,4	16,5	16,3	11,4	10,9	15,8	10,7
Basisindtjening	121,2	56,3	72,7	93,6	87,8	37,7	43,7	59,5	65,0

¹ Basisindtjeningen i 4. kvartal 2019 er påvirket af engangsomkostninger i form af af- og nedskrivning på kundeportefølje erhvervet i 2011 i forbindelse med købet af den sunde del af Max Bank A/S. Der er i 4. kvartal 2019 restaf- og nedskrevet 21,6 mio. kroner. Korrigeres der for restaf- og nedskrivningen udgør basisindtjeningen i 4. kvartal 2019 77,9 mio. kr.

Udvikling i basisindtjeningen



Tilsynsdiamanten

Sparekassen ligger inden for alle pejlemærkerne i Finanstilsynets risikostyringsværktøj "Tilsynsdiamanten", der på fem konkrete områder opstiller risikobaserede målepunkter, som pengeinstitutterne skal overholde.

De fem målepunkter og de aktuelle opgørelser:

Pejlemærke	Grænseværdi	Koncernen 31.03.2020	Koncernen 31.03.2019
Summen af store engagementer i procent af den egentlige kernekapital	< 175 %	80,2 %	92,6 %
Udlånvækst p.a.	< 20 %	-0,6 %	5,0 %
Ejendomseksponering af udlån og garantier	< 25 %	11,0 %	12,1 %
Likviditetspejlemærke	> 100 %	433 %	850 %
Funding ratio Udlån / arbejdende kapital fratrukket obligationer med restløbetid under 1 år	< 1,00	0,50	0,53

Sparekassen har på samtlige fem målepunkter en intern målsætning, der ligger under grænseværdierne i Tilsynsdiamanten.

Tilsynsdiamantens nyeste grænseværdi er summen af store engagementer, der for sparekassens vedkommende udtrykker størrelsen af de 20 største eksponeringer i procent af den egentlige kernekapital. For dette pejlemærke har sparekassen fastsat en intern grænse på 125 %, hvilket er væsentligt lavere end Tilsynsdiamantens grænse på 175 %.

De interne målsætninger og den kontrollerede styring af udviklingen i de fem pejlemærker i Tilsynsdiamanten medfører, at sparekassen heller ikke fremadrettet forventer at have problemer med at overholde Tilsynsdiamantens grænseværdier.



Regnskabskommentering, koncernen

1. kvartal 2020 Resultatopgørelsen

Nettorenteindtægter

Nettorenteindtægterne stiger 1,0 mio. kr. og udgør 138,2 mio. kr. mod 137,2 mio. kr. i samme periode sidste år.

Renteindtægter i alt er steget med 4,7 mio. kr. til 154,1 mio. kr.

Generelt bærer renteindtægterne fortsat præg af det lave rentemiljø og en hård konkurrence-situation, hvorfor renteindtægter fra udlån falder med 6,3 mio. kr., svarende til knap 5 %. Modsat opleves en stigning i renteindtægter på 9,4 mio. kr. hidrørende fra indlån fra kunder som følge af indførelsen af negative renter på indlån. Renteindtægter på obligationer er faldet med 3,4 mio. kr. til 7,8 mio. kr., hvilket kan henføres til en lavere gennemsnitlig direkte rente på obligationsbeholdningen. Derudover har den fortsat pæne konverteringsaktivitet på boligområdet en positiv indflydelse, idet terminspræmier i forbindelse med rentekontrakter stiger med 4,9 mio. kr.

Renteudgifter i alt er steget med 3,6 mio. kr. til 15,9 mio. kr. Udviklingen kan primært henføres til en stigning i den gennemsnitlige beholdning af indskudsbeviser i Nationalbanken på ca. 0,9 mia. Renteudgiften til placering af overskudslikviditet i Nationalbank og kreditinstitutter stiger 2,0 mio. kr. i forhold til første kvartal 2019.

Herudover er renteudgifter til efterstillet kapital steget 1,9 mio. kr.

Udbytter

I årets første 3 måneder i 2020 er modtaget 12 mio. kr. i udbytter mod 3,3 mio. kr. i samme periode sidste år. Størstedelen af udbyttet vedrører en besiddelse af andele i en investeringsfond, der investerer i virksomhedsobligationer.

Gebyrer og provisionsindtægter

Sparekassens gebyr- og provisionsindtægter udvikler sig yderst tilfredsstillende og stiger 27,8 mio. kr. til 165,4 mio. kr. ved udgangen af første kvartal 2020. Stigningen svarer til 20 % og kan tilskrives en generel stor forretningsaktivitet blandt andet inden for boligområdet, hvor der har været en fortsat høj aktivitet i forbindelse med formidling af realkreditlån i samarbejdspartnerne Totalkredit og DLR Kredit i forbindelse med konverteringer og ejendoms-handler. Derudover opleves god aktivitet på investeringsområdet, samt en fortsat effekt af de gennemførte pristilpasninger for betaling af de serviceydelser sparekassen leverer.

Kursreguleringer

De samlede kursreguleringer er negative med 24,6 mio. kr. mod negative kursreguleringer på 1,2 mio. kr. i samme periode sidste år. Udviklingen kan primært henføres til kursregulering af obligationer, der for perioden udgør -23,6 mio. kr. mod -5,8 mio. kr. samme tid sidste år. Generelt har de finansielle markeder i den sidste halvdel af første kvartal 2020 været

præget af den makroøkonomiske usikkerhed, der er opstået i forbindelse med hele Covid-19 situationen, herunder faldende kurser og udvikelse af kreditspænd på realkreditobligationer. Kursregulering af aktier udgør 1,6 mio. kr. Udviklingen er en kombination af kursstigninger på aktierne i Lollands Bank A/S og i sparekassens beholdning af sektoraktier samt et generelt fald på sparekassens øvrige aktiebeholdning. Sidstnævnte er ligeledes påvirket af en større udbyttebetaling.

Kursreguleringen af aktier indeholder en opskrivning af aktierne i Lollands Bank A/S på 6,8 mio. kr.

Fra den dag hvor sparekassen har opnået en ejerandel på over 20% og samtidig en betydelig indflydelse, er opskrivningen til indre værdi medtaget som resultat af kapitalandele i associerede og tilknyttede virksomheder.

Andre driftsindtægter

Andre driftsindtægter udgøres primært af huslejer fra ejendomsporteføljen og fortjenester fra salg af afskrevne driftsmidler. Posten udgør 5,2 mio. kr. mod 8,8 mio. kr. i samme periode sidste år. Den primære årsag til udviklingen er faldende huslejeindtægter som følge af en mindre ejendomsportefølge.

Udgifter til personale og administration

Udgifter til personale og administration er på 178,3 mio. kr. Der er således tale om en mindre stigning på 3,8 mio. kr. i forhold til samme

periode sidste år. Omkostninger til personale og ledelse udviser et fald på ca. 3 % til 112,4 mio. kr. Øvrige administrationsomkostninger stiger derimod 6,7 mio. kr. til 65,9 mio. kr. Stigningen i øvrige administrationsomkostninger kan primært henføres til øgede IT-omkostninger til sparekassens data-central Bankdata.

Af- og nedskrivninger på immaterielle og materielle aktiver

Af- og nedskrivninger på immaterielle og materielle aktiver falder med 4,6 mio. kr. fortrinsvis som følge af den ved udgangen af 2019 revurderede levetid og forventede indtjening på kundeporteføljen erhvervet i 2011 i forbindelse med købet af den sunde del af Max Bank A/S. Derudover begynder aktiver erhvervet i forbindelse med tidligere års filialetableringer nu at være fuldt afskrevet.

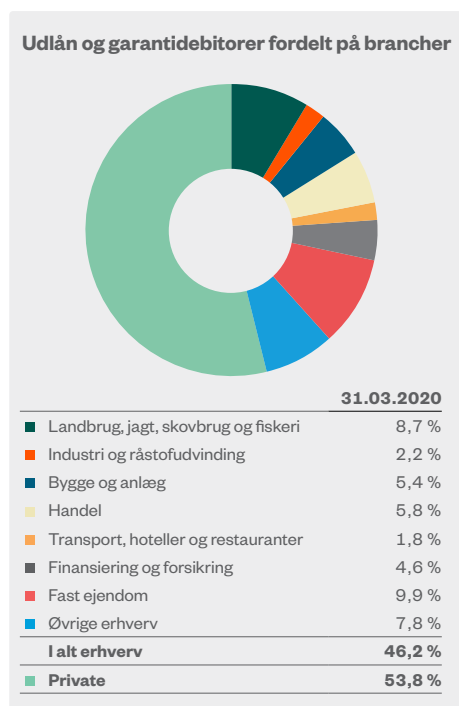
Samlet set falder omkostninger til personale- og administration samt af- og nedskrivninger på immaterielle og materielle aktiver med knap 1% til 190,1 mio. kr.

Nedskrivninger på udlån m.v.

På grund af usikkerheden i forbindelse med Covid-19 udgør nedskrivninger på udlån m.v. 73,9 mio. kr., hvilket er en stigning på 65,1 mio. kr. i forhold til samme periode i 2019. Der er i opgørelsen af nedskrivningerne indregnet et ledelsesmæssigt skøn på 77,9 mio. kr., som er afsat til dækning af eventuelle konsekvenser af Covid-19 situationen. De samlede ledelsesmæssige skøn, der er hensat, udgør herefter 123,0

mio. kr., svarende til ca. 1 % af sparekassens udlån. Uden det ledelsesmæssige skøn på 77,9 mio. kr. havde nedskrivningsposten udvist en tilbageførsel af nedskrivninger i første kvartal 2020 på godt 4 mio. kr.

Følgerne af Covid-19 er for nuværende svære at forudsige. I første omgang vurderes særligt visse type af erhvervsvirksomheder ramt af de økonomiske følgevirkninger af Covid-19 situationen, men på lidt længere sigt forventes private kunder ligeledes i større og mindre omfang at opleve negative økonomiske følger. Sparekassens eksponeringer mod erhvervsvirksomheder udgør 46,2 % og 53,8 % mod privatkunder.



Eksponeringer mod landbruget udgør 8,7 %. Overordnet vurderes dansk landbrug ikke væsentligt påvirket af udbruddet af Covid-19. Landbrugsprodukter kan fortsat afsættes og til generelt fornuftige priser.

Eksponeringer mod fast ejendom udgør 9,9 %. Sparekassens portefølje af ejendomsfinansiering er primært rettet mod udlejningsejendomme til boligformål og i mindre grad mod ejendomme med erhvervslejemål. På nuværende tidspunkt vurderes ejendomme til boligformål ikke væsentligt påvirket af situationen, hvorimod udlejning til erhvervslejemål hurtigere og i højere grad kan blive påvirket.

Udlån til erhverv indenfor bygge- og håndværksfagene er en del af sparekassens historie, da der i sparekassens primære markedsområder findes en del mindre og mellemstore virksomheder indenfor håndværksfagene. Det er sparekassens vurdering at disse brancher i øjeblikket kun er påvirket af Covid-19 i begrænset omfang, og inden for visse områder opleves der rent faktisk øget aktivitet.

De hårdest ramte brancher vurderes pt. at være detailhandel, forlystelsesindustrien herunder hotel og restauration samt visse dele af transportsektoren. Sparekassen har en relativ lav eksponering mod de sektorer, der vurderes økonomisk hårdest ramt. Eksponeringen mod handel udgør således 5,8 % ved udgangen af første kvartal 2020, og eksponeringen mod transport, hoteller og restauranter udgør 1,8 %. Herudover henviser vi til sparekassens bonitetskategorier som har udvist en positiv udvikling.

Sparekassen har siden nedlukningen af store dele af Danmark i marts måned ydet en proak-

tiv indsats over for de mange af vores kunder - i særdeleshed erhvervs kunder - der er blevet ramt af økonomisk usikkerhed på grund af coronavirusen, med henblik på i videst muligt omfang at yde rådgivning og stille eventuelle kreditfaciliteter til rådighed.

De ovenstående faktorer er en væsentlig del af de parametre, der indgår i fastsættelsen af de ledelsesmæssige skøn i første kvartal 2020. Det skal dog understreges, at skønnet, situationen taget i betragtning, selvsagt er behæftet med en vis usikkerhed.

Resultat af kapitalandele i associerede og tilknyttede virksomheder

Resultat af kapitalandele i associerede og tilknyttede virksomheder stiger 23,4 mio. kr. til 24,1 mio. kr. Årsagen til stigningen er bogføring af opskrivning på 23,4 mio. kr. hidrørende fra erhvervelsen af aktierne i Lollands Bank A/S. Fra den dag hvor sparekassen har opnået en ejerandel på over 20% og samtidig en betydelig indflydelse, er opskrivningen til indre værdi medtaget som resultat af kapitalandele i associerede og tilknyttede virksomheder.

Periodens resultat

På trods de store reservationer til eventuelle fremtidige tab på grund af Covid-19 realiseres et resultat før skat på 46,8 mio. kr. Periodens resultat efter skat udgør 43,7 mio. kr. mod 71,3 mio. kr. i samme periode sidste år. Af periodens resultat disponeres 6,1 mio. kr. til renter vedrørende hybrid kernekapital. På samme tid sidste år udgjorde denne post 6,0 mio. Aktionærernes del af periodens resultat udgør således 37,6 mio. kr. mod 65,3 mio. kr. i samme periode sidste år.

Balancen

Nedenfor omtales de væsentligste balanceposter, samt balanceposter med væsentlig udvikling.

Aktiver

Tilgodehavender hos kreditinstitutter og centralbanker / Obligationer

Sparekassen besidder et stort indlånsoverskud, der eksklusiv indlån i puljeordninger er steget 0,5 mia. kr. og pr. balancedagen udgør næsten 6,4 mia. kr. Sparekassen vurderer løbende den bedste placering af disse midler. De primære placeringskanaler udgøres af placeringer i realkreditobligationer og indskud i Nationalbanken. Rentemæssigt betaler Sparekassen 0,75 % p.a., (fra 20. marts 2020 0,60 % p.a.) når likviditeten placeres i indskudsbeviser udstedt af Nationalbanken, mens der ved placering af likviditeten i realkreditobligationer typisk kan opretholdes et positivt, men lavt renteaftkast. Til gengæld følger med sidstnævnte også en rente/kursrisiko. Ved udgangen af første kvartal 2020 udgør tilgodehavenderne i kreditinstitutter og centralbanker ca. 2,6 mia. kr. mod 1,4 mia. kr. ved udgangen af samme periode sidste år, mens obligationsbeholdningen er på 6,5 mia. kr. mod 6,7 mia. kr.

Udlån

Udlånsbalancen er nogenlunde uændret i forhold til 31. marts 2019 og udgør 12,2 mia. kr. pr. 31. marts 2020. Udviklingen i det balanceførte udlån bør sammenholdes med de seneste års gunstige konjunkturer på ejendomsmarkedet, hvilket medfører, at en stadig større andel af kundernes samlede boliggyld kan finansieres via realkredit. Sparekassens formidling af real-

Samlet kreditformidling

	1. kv. 2020	1. kv. 2019	2019 DKK mio.	2018 DKK mio.	2017 DKK mio.	2016 DKK mio.
Udlån, sparekassen	12.172	12.247	12.217	12.174	11.681	10.474
Totalkredit	30.450	27.671	29.811	27.229	25.336	24.293
DLR	10.687	9.332	10.250	9.001	7.857	6.927
Total	53.309	49.250	52.278	48.404	44.874	41.694

kreditlån er steget med knap 4,1 mia. kr. siden 31. marts 2019. jf. ovenstående tabel.

Aktier

Den samlede beholdning af aktier er faldet med 82 mio. kr. til 675 mio. kr. Beholdningen udgøres primært af aktier i sektorselskaber, der er med til at understøtte sparekassens forretningsaktiviteter og indtjening. Herudover er sparekassen i besiddelse af andele i investeringsfonde, der investerer i virksomhedsobligationer samt en mindre beholdning i børsnoterede danske aktier. Sparekassen har over de seneste 12 måneder reduceret beholdningen af andele i investeringsfonde.

Sparekassens samlede markedsrisiko holdes på et moderat niveau, og det er sparekassens politik at fortsætte med dette.

Ved at kombinere historiske tal om korrelation mellem aktivklasser på de finansielle markeder med sparekassens aktuelle positioner i fondsbeholdningen kan Value at Riskmodellen – med 99 % sandsynlighed – beregne den statistiske maksimale risiko for tab for den kommende 10 dages periode, forudsat at alle positioner fastholdes uændret i 10 dages perioden. Nedenstående tabel viser VaR tal for de respektive aktivklasser på den dag i løbet af første kvartal 2020, hvor det samlede VaR tal var henholdsvis lavest og højest samt tallene pr. 31. marts 2020.

Value at risk - målt i t.kr.

Aktivklasse	Laveste VaR-tal*	Højeste VaR-tal*	31.03.20 VaR-tal
Aktier	1.965	1.774	2.354
Obligationer	16.019	42.343	30.059
Valuta	-	179	223
Udiversificeret VaR	17.984	44.296	32.636
Effekt af risikospredning	5.612	7.442	8.224
VaR tal i alt	12.372	36.854	24.412

* Angivet ud fra VaR tal i alt

Det samlede VaR tal har i gennemsnit i første kvartal været på ca. 21,5 mio. kr.

Grunde og bygninger

Grunde og bygninger udgør 456,4 mio. kr. mod 545,0 mio. kr. efter 1. kvartal 2019. Faldet i regnskabsposten skyldes opsigelse af lejemål og salg af både investeringsejendomme og domicilejendomme.

Passiver**Indlån**

Indlånsbalancen ekskl. indlån i puljeordninger udgør på balancedagen 18,5 mia. kr. mod 18,2 mia. kr. på samme tidspunkt i 2019, svarende til en stigning på 2%. Udviklingen i indlånsbalancen kan henføres til den fortsatte generelle opsparingstendens i samfundet. Sparekassen har, i lighed med langt de fleste pengeinstitutter, indført negative indlånsrenter. De negative indlånsrenter for erhverv blev indført i 2019, og med virkning fra medio januar 2020 er der indført negative renter på pensionsmidler og for privatkunder uden Nem Konto i sparekassen. Sparekassen overvåger løbende markedsituationen for indlån fra både erhvervs-kunder og private husholdninger aktivt, således en situation med uensigtsmæssige store ubalancer mellem indlån og udlån kan imødegås.

Indlån i puljeordninger

Indlån i puljeordninger udviser en stigning på 16% i forhold til samme tidspunkt i 2019. Indlån i puljeordninger udgør 1,7 mia. kr. pr. 31. marts 2020. Ud over tilgang af nye kunder, kan en del af forklaringen på stigningen formentlig tilskrives det lave renteniveau, hvorfor kunderne søger mod andre alternativer end placering på traditionelle indlånskonti.

Efterstillede kapitalindskud

De efterstillede kapitalindskud udgør 673,7 mio. kr. mod 454,8 mio. kr. samme tid sidste år.

Som led i sparekassens proces med at optimere kapitalstrukturen foretages løbende kapitaltransaktioner. Siden 31. marts 2019 har sparekassen hjemtaget efterstillede kapitalindskud ad to omgange for samlet 302 mio. kr. samt indfriet efterstillet kapital for 82 mio. kr. Den nye kapital er hjemtaget på et renteniveau mellem 4,45 % og 4,50 % p.a., hvorimod renten på den indfrie kapital udgjorde 7,81 % p.a.

Egenkapital

Egenkapitalen udgør pr. balancedagen 3.227,7 mio. kr. mod 3.111,1 mio. kr. på samme tid sidste år. Stigningen i egenkapitalen skyldes i store træk periodens resultat reduceret med udbetalt udbytte og udbetalt rente på hybrid kapital.

1. kvartal 2020**Moderselskab**

Resultatet og balancen for moderselskabet afspejles i stor udstrækning i koncernregnskabet, da kun en mindre del af koncernens samlede forretningsaktiviteter foretages i datterselskaberne, hvorfor der supplerende henvises til kommenteringen under koncernen. Resultat- og balanceposter samt noter for moderselskabet findes sidst i denne kvartalsrapport.

Årets første kvartal udviser en markant forbedret indtjening før kursreguleringer, nedskrivninger på udlån m.v. og resultat af kapitalandele i associerede og tilknyttede selskaber (basisindtjeningen) for moderselskabet Sparekassen Sjælland-Fyn A/S.

Netto rente- og gebyrindtægterne stiger med 38,4 mio. kr. til 305,4 mio. kr., hvilket er en stigning på 14%. Særligt gebyr- og provisjonsindtægter udvikler sig positivt og stiger 28,0 mio. kr. til 165,6 mio. kr. pr. 31. marts 2020. Stigningen svarer til 20 % og kan tilskrives en generel stor forretningsaktivitet blandt andet inden for boligområdet, hvor der har været en fortsat høj aktivitet i forbindelse med formidling af realkreditlån i samarbejdspartnerne Totalkredit og DLR Kredit i forbindelse med konverteringer og ejendomshandler. Derudover opleves god aktivitet på investeringsområdet, samt en fortsat effekt af de gennemførte pristilpasninger for betaling af de serviceydelser sparekassen leverer.

Netto renteindtægterne stiger 0,9 mio. kr., hvilket primært dækker over et fald i renteindtægterne fra udlån og obligationer samt en mindre stigning i renteudgifter til indestående i Nationalbanken samt til efterstillet kapital. Dette opvejes dog godt og vel af øgede renteindtægter hidrørende fra indlån fra kunder, ligesom den fortsat pæne konverteringsaktivitet medfører en stigning i terminspræmier i forbindelse med rentekontrakter.

Samlet set falder omkostninger til personale- og administration samt af- og nedskrivninger på immaterielle og materielle aktiver med 2,8 mio. kr., svarende til lidt over 1 %. Underliggende stiger omkostninger til IT, mens udgifter til personale og afskrivninger på primært immaterielle aktiver falder.

De samlede kursreguleringer er negative med 21,9 mio. kr., hvilket er ændring på -21,3 mio. kr., i forhold til 1. kvartal 2019. Kursreguleringer af obligationer for perioden udgør -23,7 mio. kr.

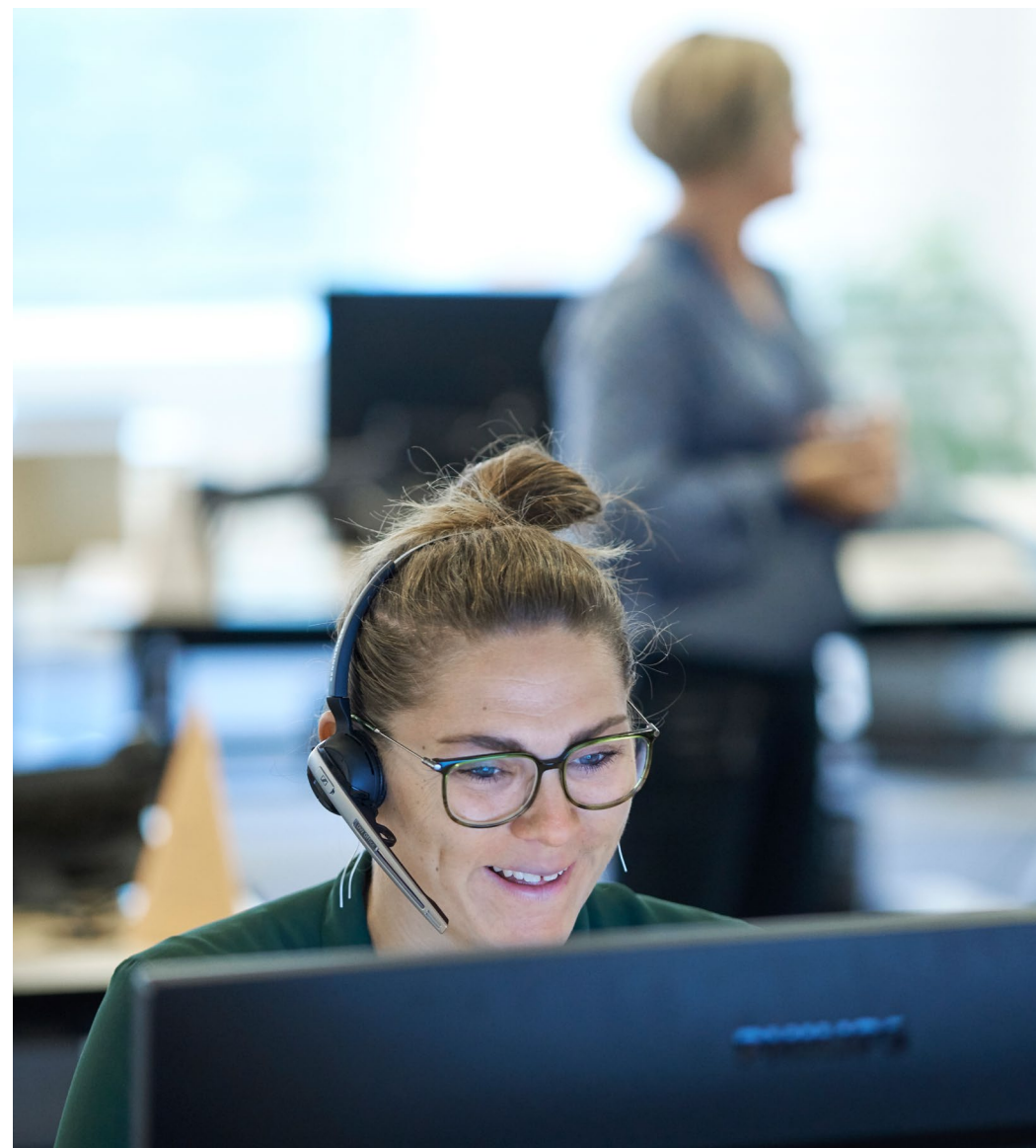
mod -5,9 mio. kr. samme tid sidste år. Udviklingen er en konsekvens af den makroøkonomiske usikkerhed Covid-19 har medført, hvilket har medført faldende kurser og udvidelse af kreditspænd på realkreditobligationer. Kursreguleringen af aktier udgør 1,6 mio. kr. Det er en kombination af kursstigninger på aktierne i Lollands Bank A/S og i sparekassens beholdning af sektoraktier samt en generelt fald på sparekassens øvrige aktiebeholdning, herunder udbetaling af udbytter.

Kursreguleringen af aktier indeholder en regulering af aktierne i Lollands Bank A/S på 6,8 mio. kr.

Fra den dag hvor sparekassen har opnået en ejerandel på over 20% og samtidig en betydelig indflydelse er opskrivningen til indre værdi medtaget som resultat af kapitalandele i associerede og tilknyttede virksomheder. Der er under denne post bogført 23,4 mio. kr. vedrørende opskrivning af aktierne i Lollands Bank A/S.

Nedskrivninger på udlån m.v. udgør 74,0 mio. kr., hvilket er 66,2 mio. kr. mere end på samme tidspunkt sidste år. Stigningen skyldes fortrinsvis en forøgelse af det ledelsesmæssige skøn på 77,9 mio. kr. grundet den usikkerhed Covid-19 situationen har medført for sparekassens kunder. Uden dette skøn havde posten alt andet lige udvist en tilbageførsel af nedskrivninger.

Resultat før skat udgør 45,8 mio. kr. mod 77,0 mio. kr. på samme tidspunkt sidste år, og resultat efter skat ender på 43,7 mio. kr. mod 71,3 mio. kr.



NYE VEJE – Sparekassens strategiplan 2021

Sparekassen har præsenteret strategiplanen NYE VEJE via selskabsmeddelelse nr. 18 af den 6. november 2017. Planen indeholder 7 strategiske spor samt 4 finansielle målsætninger, der skal være eksekveret ved udgangen af 2021.



1 Øget effektivitet

Personale- og administrationsomkostninger og forretningsomfanget (indlån, udlån og garantier), hvor forretningsomfanget opgøres som et simpelt gennemsnit af regnskabsperiodens primo- og ultimo-værdier. Ved periodeopgørelser omregnes nøgletallet til helårstal. Nøgletallet opgøres i procent.

Det er sparekassens mål, at udviklingen i effektiviteten skal nedbringe nøgletallet til 1,75 % senest ved udgangen af 2021. Det svarer til en effektivitetsforbedring på 15 %, der som regneeksempel svarede til 100 mio. kr. på 30.09.2017-tal. For at sikre indfrielse af målsætningen til nøgletallet frem mod udgangen af 2021 har sparekassen etableret en intern dedikeret enhed med relevante kompetencer, der fokuserer på effektivitetsforbedringer, ikke mindst via udnyttelsen af nye og forbedrede it-løsninger.

Nøgletallet opgøres pr. 31.12.2017 til 2,11 %
Nøgletallet opgøres pr. 31.12.2018 til 2,09 %
Nøgletallet opgøres pr. 31.12.2019 til 1,90 %
Nøgletallet opgøres pr. 31.03.2020 til 1,82 %

2 Solid rentabilitet

Nøgletallet er et udtryk for størrelsen af resultatet efter skat i forhold til egenkapitalen. Egenkapitalen opgøres som et simpelt gennemsnit af regnskabsperiodens primo og ultimo værdier. Ved periodeopgørelser omregnes nøgletallet til helårstal. Nøgletallet opgøres i procent.

Nøgletallet opgøres pr. 31.12.2017 til 9,5 %
Nøgletallet opgøres pr. 31.12.2018 til 7,2 %
Nøgletallet opgøres pr. 31.12.2019 til 7,2 %
Nøgletallet opgøres pr. 31.03.2020 til 5,4 %

3 Høj indtjening pr. omkostningskrone

Nøgletallet er et udtryk for forholdet imellem indtægter og omkostninger, men ekskl. påvirkningen fra nedskrivninger og kursreguleringer. Nøgletallet angiver, hvor mange indtægter i kr. der kan opgøres pr. omkostningskrone. Det er sparekassens mål at foretage en optimering af indtjeningen pr. omkostningskrone i strategiperioden. Realiseringen af målet vil medføre et betydeligt løft i den ordinære indtjening før nedskrivninger og kursreguleringer.

Det ambitiøse mål søges indfriet ved realiseringen af en kombination af følgende elementer:

- 1) Stærk fokuseret indsats på effektiviseringer, så der kan håndteres et større forretningsomfang med samme eller reduceret ressourceforbrug.
- 2) Stram omkostningsstyring, der udnytter potentialer for besparelser, herunder via filioptimeringer og administrative effektiviseringer.
- 3) Optimering af indtjeningspotentialer på forretningsaktiviteterne. En række tiltag er allerede afdækket og under implementering.
- 4) Indtægtsforøgelse som følge af en forventet vækst i det samlede forretningsomfang som resultat af en stærkt forøget distributionskraft.

Nøgletallet opgøres pr. 31.12.2017 til 1,34 kr.
Nøgletallet opgøres pr. 31.12.2018 til 1,25 kr.
Nøgletallet opgøres pr. 31.12.2019 til 1,37 kr.
Nøgletallet opgøres pr. 31.03.2020 til 1,62 kr.

4 Et robust fundament

Nøgletallet er et udtryk for størrelsen af henholdsvis den egentlige kernekapital og kapitalgrundlaget i forhold til de risikovægtede poster.

Opgørelserne fremgår af regnskabet og angives i procent.

Nøgletallene opgøres pr.	Den egentlige kernekapital	Kapitalprocenten
31.12.2017	10,7 %	16,3 %
31.12.2018	13,0 %	17,7 %
31.12.2019	14,0 %	20,1 %
31.03.2020	13,6 %	19,6 %

De syv spor

Strategiplanen "Nye veje" har 7 strategiske fokusområder



Spor 4 Vi skal uddanne os til at skabe mere forretning

Sparekassen skal være den bedste til at drive et stort filialnet og det forudsætter at vi bliver bedre til at skabe salgsudvikling via naturligt mersalg af serviceydelser og produkter. Sparekassens tre forretningsområder – privat, erhverv og formue – skal arbejde bedre sammen omkring den enkelte kunde. Fokus på formueområdet skal øges. Sparekassen vil investere markant i salgsuddannelse og lederuddannelse for derigennem at udvikle kompetencer hos både rådgivere og ledere.



Spor 1 Vores formål skal være løftestang for vores vækst

Sparekassen skal være kendt og anerkendt for sine formål. Vi skal være anerkendt som en motor i vores lokalsamfund. Det vil sige, at vi skal være kendt som det pengeinstitut, der driver lokale fællesskaber, forbinder erhvervsvirksomheder med hinanden og bakker op om både privat- og erhvervs kunder. Samtidig skal vi blive kendt som finanssektorens lokale og digitale alternativ til de store landsdækkende banker.



Spor 5 Vores systemer og processer skal optimeres

Sparekassens interne processer og arbejdsgange skal optimeres. De kommende år skal sparekassen vokse, uden at omkostningerne stiger tilsvarende. I 2021 skal vi kunne drive en større virksomhed med relativt lavere omkostninger end i dag. Det betyder, at sparekassen skal udnytte sine systemer bedre og reducere tidsforbruget på administrative opgaver. Formålet med alle optimeringer skal være, at hver enkelt rådgiver får mere tid til kundediolog. Optimeringsindsatsen vil medføre ændringer i både filialerne og i stabsapparatet. Det vil betyde, at der indføres nye måder at løse opgaver på, og at en del medarbejdere vil få et ændret jobindhold.



Spor 2 Vi skal øge tilgangen af mindre og mellemstore erhvervs kunder

Sparekassen skal styrkes som erhvervssparekasse. Med afsæt i filialnettet, de ni områdecentre og de to erhvervscentre skal erhvervsforretningen være med til at bidrage til fælles udvikling frem mod 2021. Synergieffekterne mellem erhvervs-, privat- og formueområdet skal styrkes. Sparekassens varemærke på erhvervs- og formueområdet skal yderligere styrkes og samtidig skal erhvervscentre sættes bedre i stand til at tiltrække mindre og mellemstore virksomheder, og filialerne skal have forudsætningerne for at kunne gå i dialog med lokale håndværksvirksomheder, detailforretninger og øvrige erhvervsvirksomheder.



Spor 6 Vores data skal bruges til at styrke forretningen

Sparekassen skal være bedre til at udnytte digitale muligheder og de store mængder data, vi er i besiddelse af. Det skal gøre sparekassen bedre til at understøtte forretningen og hverdagen for ledere og medarbejdere. Der skal implementeres nye teknologiske løsninger og de interne digitale kompetencer skal styrkes.



Spor 3 Vi skal indfri det digitale potentiale

Sparekassens digitale marketing og det digitale spor skal videreudvikles. Den digitale sparekasse skal sikre, at digitale kundeemner og forespørgsler føres hele vejen frem til en rådgiver, så flere kunder kan fås i tale. Digital marketing skal bruges til at profilere sparekassens værdier og indsats i lokalområderne, herunder Sparekassen Sjælland Fondens indsats. Kundediologien via sociale medier skal udvikles og optimeres, ved at opbygge en kundeendt model for profilering af sparekassen. Samtidig skal der lanceres digitale kampagner på sociale medier som Facebook, Twitter, LinkedIn og lignende.



Spor 7 Vores organisation skal indrettes til at styrke vækst i filialerne

Sparekassens stabsfunktioner skal indrettes, så de understøtter filialnettet og forretningen på både privat-, erhvervs- og formueområdet. Sideløbende skal stabsapparatet sikre fortsat forretningsudvikling og forbedring af hovedsædet i hele strategiperioden.

Kapitalforhold og likviditet, koncernen

Kapitalforhold

Sparekassens samlede risikoeksponeringer udgør 17.348 mio. kr. mod 18.101 pr. 31. marts 2019, hvilket er et fald på 753 mio. kr. Faldet kan henføres til af ændringer i fordelingen af fondsbeholdning, der samlet mindsker markedsrisikoen med 363 mio. kr. samt et fald kreditrisikoen med 447 mio. kr. Modsat stiger operationel risiko med 57 mio. kr.

Kreditrisikoen og markedsrisikoen er opgjort efter standardmetoden. Operationel risiko er opgjort efter basisindikatormetoden.

Kapitalgrundlaget er 329 mio. kr. større end pr. 31. marts 2019 og udgør pr. 31. marts 2020 3.409 mio. kr. Årsagen til stigningen kan primært henføres til overført overskud samt en stigning i supplerende kapital.

Sparekassens kapitalprocent udgør herefter 19,6 % mod 17,0 % pr. 31. marts 2019. Kernekapitalprocenten er øget med 1,3 %-point i forhold til samme tid sidste år og udgør 15,8 %, mens den egentlige kernekapitalprocent stiger 1,2 %-point til 13,6 %. Kapitalbehovet er opgjort til 9,6 %, hvilket medfører en kapitalmæssig overdækning på 10,0 %-point. I kroner svarer kapitaloverdækningen til 1.736 mio. kr.

Kombinerede bufferkrav er opgjort til 2,5 %-point efter den kontracykliske kapitalbuffer er nulstillet. Det medfører, at Sparekassens kapitalmæssige overdækning efter kapitalbe-

hov og kombineret bufferkrav udgør 7,5 %-point. I kroner svarer det til en overdækning på 1.302 mio. kr.

I opgørelsen af sparekassens kapitalbehov er der i første kvartal afsat 66 mio. kr., svarende til 0,38 %-point under kreditrisici til dækning af usikkerhed vedrørende Covid-19. Beløbet er udtryk for forskellen mellem sparekassens ledelsesmæssige skøn, der pr. 31. marts 2020 udgør 123 mio. kr., og den beregnede effekt på IFRS9 nedskrivningerne af et fald i BNP på 10 % i 2020, hvilket svarer til det hårdeste af Nationalbankens tre beregnede scenarier for Covid-19 pandemiens effekt på BNP.

Nedskrivningsegne passiver

Som en del af den finansielle lovgivning er der indført krav til de finansielle institutter om størrelsen af balanceførte nedskrivningsegne passiver (NEP-kravet). NEP-kravet har til formål at sikre, at pengeinstitutterne har tilstrækkeligt med nedskrivningsegne passiver til, at der kan gennemføres en hensigtsmæssig restrukturering eller afvikling af et pengeinstitut, hvis det skulle blive nødlidende eller forventeligt nødlidende.

NEP-kravet kan opfyldes med kapitalinstrumenter og gældsforpligtelser, der i en afviklings- eller konkurssituation kan nedskrives eller konverteres før simple krav, og som i øvrigt opfylder betingelserne for NEP-midler. Det samlede NEP-krav opgøres som summen af

solvensbehovet, det kombinerede bufferkrav (den kontracykliske buffer og kapitalbevaringsbufferen) og et NEP-tillæg. NEP-tillægget består af et tabsabsorberingstillæg og et rekapitaliseringsbeløb.

NEP-kravet indfases gradvist over en 5-årig periode med start den 1. januar 2019. Kravet vil dermed have fuld effekt fra 1. juli 2023.

Det er Finanstilsynet som beregner og fastsætter de enkelte institutters NEP-krav. NEP-kravet genberegnes én gang årligt og opgøres i forhold til pengeinstitutternes risikovægtede eksponeringer.

Sparekassen modtog, som følge af nulstillingen af den kontracykliske kapitalbuffer, i marts 2020 revurderede NEP-krav baseret på 2018-regnskabstal, og som dermed aktuelt er gældende pr. 1. juli 2023. På koncernniveau er NEP-kravet opgjort til 17,1 % (svarende til 12,9 % af de samlede forpligtelser og kapitalgrundlag). Kravene for moderselskabet er stort set identiske. Sparekassen overholder ved udgangen af første kvartal 2020 med en margin 5,9 %-point den indfasede del af det opgjorte NEP-krav med det aktuelle kapitalgrundlag. Med det aktuelle kapitalgrundlag overholdes det fuldt indfasede NEP-krav ligeledes. Med sparekassens nuværende og forventede udvikling i kapitalgrundlaget og den fastlagte indfasning samt udviklingen i de risikovægtede eksponeringer forventer vi heller ikke frem-

adrettet at få udfordringer med at overholde NEP-kravene. Sparekassen vil løbende vurdere mulighederne for optimering af sammensætningen af de kapital- og passivinstrumenter, der kan opfylde NEP-kravene.

Kapitalmål

Sparekassen har en målsætning om, at kapitalprocentoverdækningen som minimum skal være 2 %-point. Overdækningen skal ses i forhold til summen af (i) søjle I krav, (ii) søjle II tillæg (8+ tillæg) og (iii) forventet kombineret bufferkrav de enkelte år (2,5 % pr. 31. marts 2020 som følge af nulstilling af den kontracykliske kapitalbuffer og med en maksimumgrænse på 5,0 %). Derudover har sparekassen en målsætning om, at den egentlige kernekapitalprocentoverdækning som minimum skal være 2,0 %-point. Overdækningen skal ses i forhold til summen af egentlig kernekapital til (i) opfyldelse af søjle I krav (minimum 4,5 %) og (ii) opfyldelse af forventet kombineret bufferkrav i de enkelte år (2,5 % pr. 31. marts 2020 som følge af nulstilling af den kontracykliske kapitalbuffer og med en maksimumgrænse på 5,0 %) samt søjle II krav, der ikke dækkes af supplerende kapital eller hybrid kernekapital.

Sparekassens kapitalmål, kapitaloverdækninger og kapitalplaner på kort og lang sigt drøftes og godkendes af bestyrelsen løbende og minimum én gang årligt. Jf. sparekassens strategiplan NYE VEJE er den langsigtede målsætning, at den egentlige kernekapitalpro-

cent og kapitalprocenten ved udgangen af 2021 som minimum udgør henholdsvis 13,0 % og 17,0 %. Målsætningerne vil løbende blive vurderet i forhold til indførelsen af nye kapitalkrav, der ikke var kendte ved strategiperiodens start.

Likviditet

Overordnet tilsiger sparekassens forretningsmodel, at indlån skal finansiere udlån, og at sparekassen ikke skal være afhængig af ekstern funding i form af markedsfinansiering og flygtige indlån.

Sparekassen har ved udgangen af første kvartal 2020 et indlånsoverskud på 6,4 mia. kr. ekskl. indlån i puljeordninger. Sparekassens indlån kommer primært fra private og mindre erhvervsdrivende. Der er ingen store enkeltstående indlån med væsentlig betydning eller indlån af betydning fra andre finansielle virksomheder.

Indlånet er desuden kendetegnet ved, at en stor andel er dækket af Indskydergarantifonden og derfor sikret for kunden.

På baggrund af ovenstående og de løbende stresstest af likviditeten, der gennemføres, betragtes den nuværende fundingprofil som relativt stabil og med lav risiko.

Liquidity Coverage Ratio (LCR)

Ultimo første kvartal 2020 udgør sparekassens LCR-nøgletal 386 % mod lovkravet, der tilsiger minimum 100 %. Likviditetsoverdækningen i forhold til lovkravet udgør dermed 286 %-point. Med den nuværende likviditetsoverdækning – og selv uden løbende at optimere likviditetssammensætningen for at optimere LCR-nøgletallet – forventer sparekassen også

fremadrettet at have en solid overdækning af dette likviditetskrav.

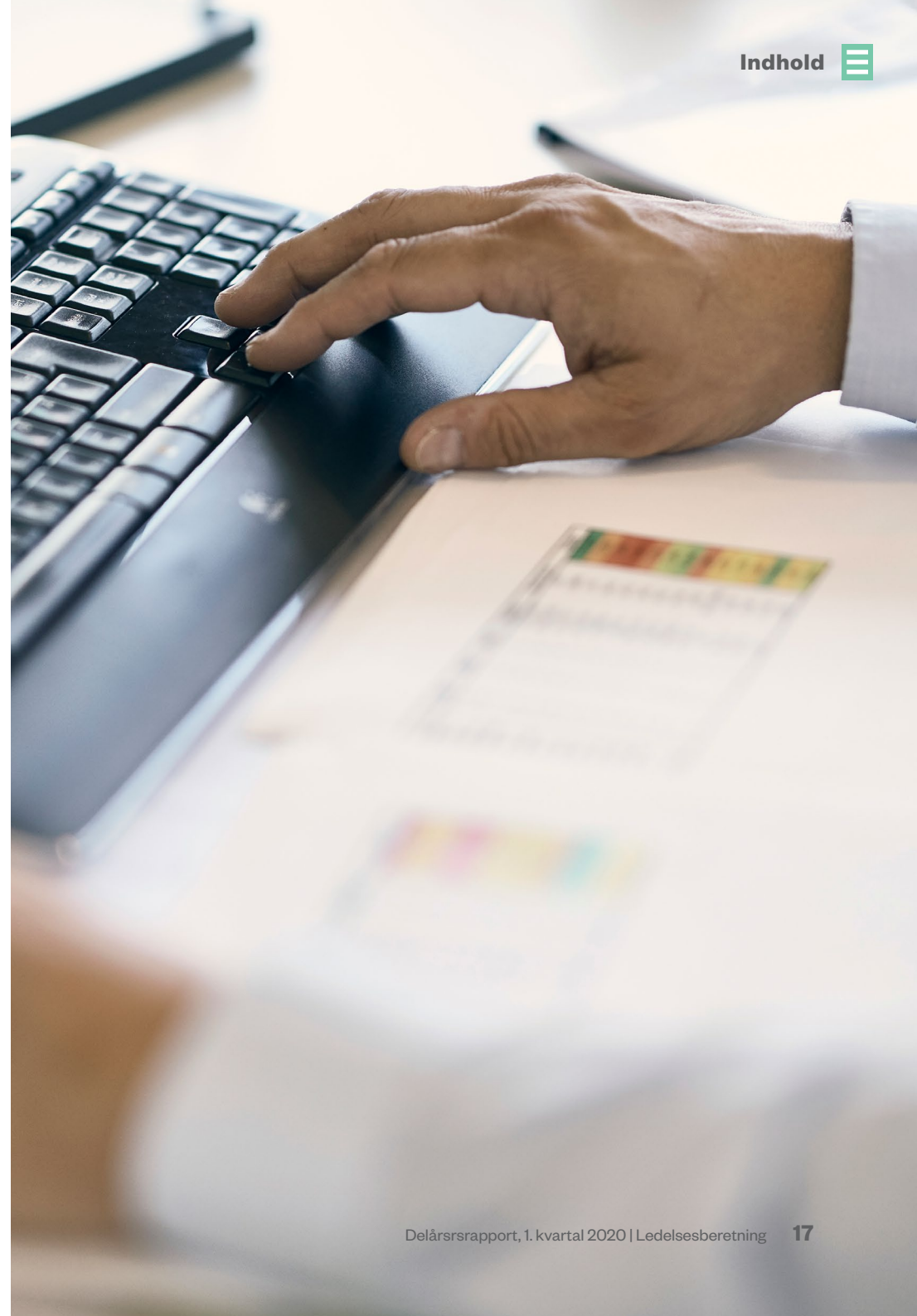
Likviditetsoverdækning jf. pejlemærke i Tilsynsdiamanten

Sparekassen har en likviditetsoverdækning, som er opgjort efter reglerne for pejlemærket i Tilsynsdiamanten på 433 % mod en grænseværdi på minimum 100 %. Sparekassen har dermed fortsat en solid overdækning.

Likviditetsmål

Sparekassens likviditetsmål på både kort og lang sigt er til stadighed at have en tilstrækkelig likviditet med en god overdækning i forhold til gældende likviditetskrav. Med en god overdækning menes et niveau i størrelsesordenen 25 %-point i forhold LCR-kravet, der tilsiger en likviditetsdækning på 100 % af nettolikviditetsoutflowet opgjort på 30-dages sigt. 25 %-point's overdækning er ligeledes målsætningen for likviditetsspejlemærket, der indgår i Finanstilsynets tilsynsdiamant. Her er kravet således også 100 %. I den interne likviditetsstyring benyttes højere krav til overdækninger, hvilket dermed giver en længere reaktionstid til at håndtere likviditetsdisponeringer, inden der er risiko for overskridelse af de hårde overdækningskrav.

Størrelsen af likviditetsoverdækningen, forholdet imellem ind- og udlån (likviditetsfundingen), samt sammensætningen og kvaliteten af likviditetsplaceringerne følges løbende. Sparekassens likviditetsplaner opdateres og godkendes af bestyrelsen minimum en gang årligt.



Bonitetskategorier

Udlån og garantier efter nedskrivninger fordelt efter Finanstilsynets bonitetskategorier - Sparekassen Sjælland-Fyn A/S (koncernen)

	1. kvrt. 2020		2019		2018		2017		2016	
	DKK mio.	%	DKK mio.	%	DKK mio.	%	DKK mio.	%	DKK mio.	%
3 / 2a - Udlån og garantier med normal bonitet	10.710	56,9	10.768	56,8	10.249	58,5	9.965	59,0	9.011	59,2
2b - Udlån og garantier med visse svaghedstegn	6.478	34,4	6.424	33,9	4.942	28,2	4.174	24,7	2.850	18,7
2c - Udlån og garantier med betydelige svaghedstegn	1.001	5,3	1.058	5,6	1.143	6,5	1.389	8,2	1.434	9,4
1 - Udlån og garantier med objektiv indikation på værdiforringelse	629	3,3	704	3,7	1.197	6,8	1.366	8,1	1.914	12,6
Total	18.818	100,0	18.954	100,0	17.531	100,0	16.894	100,0	15.209	100,0

Fordeling – landbrugssektoren

	1. kvrt. 2020		2019		2018		2017	
	DKK mio.	%	DKK mio.	%	DKK mio.	%	DKK mio.	%
3 / 2a - Udlån og garantier med normal bonitet	772	47,2	713	46,1	572	39,4	539	43,1
2b - Udlån og garantier med visse svaghedstegn	637	38,9	605	39,1	579	39,9	396	31,7
2c - Udlån og garantier med betydelige svaghedstegn	169	10,3	176	11,4	163	11,2	154	12,3
1 - Udlån og garantier med objektiv indikation på værdiforringelse	59	3,6	52	3,4	139	9,5	162	12,9
Total	1.637	100,0	1.546	100,0	1.453	100,0	1.251	100,0

Branchefordeling

Udlån og garantidebitorer fordelt på brancher

	1.kvt. 2020	2019	2018
	%	%	%
Offentlige myndigheder	0,1	0,4	0,8
Erhverv			
Landbrug, jagt, skovbrug og fiskeri	8,7	8,2	8,3
Industri og råstofudvinding	2,2	2,1	2,0
Energiforsyning	0,1	0,1	0,0
Bygge og anlæg	5,4	5,3	5,0
Handel	5,8	5,8	5,8
Transport, hoteller og restauranter	1,8	1,9	2,0
Information og kommunikation	0,9	0,8	0,7
Finansiering og forsikring	4,6	5,3	4,1
Fast ejendom	9,9	9,9	11,0
Øvrige erhverv	6,7	7,0	7,3
I alt erhverv	46,2	46,3	46,3
Private	53,8	53,3	52,9
I alt	100,0	100,0	100,0



Kvartalsregnskab

1. kvartal 2020

Ledespåtegning

Bestyrelsen og direktionen har dags dato behandlet og godkendt delårsrapporten for perioden 1. januar - 31. marts 2020 for Sparekassen Sjælland-Fyn A/S.

Delårsrapporten for koncernen er udarbejdet i overensstemmelse med den internationale regnskabsstandard IAS 34, Præsentation af delårsregnskaber som godkendt af EU, og danske oplysningskrav til delårsrapporter for

børsnoterede finansielle virksomheder. Sparekassens delårsrapport og ledelsesberetning er udarbejdet i overensstemmelse med lov om finansiell virksomhed. Delårsrapporten udarbejdes herudover i overensstemmelse med danske oplysningskrav til delårsrapporter for børsnoterede finansielle virksomheder.

Det er vores opfattelse, at delårsrapporten giver et retvisende billede af koncernens og spare-

kassens aktiver, passiver og finansielle stilling pr. 31. marts 2020 samt af resultatet af koncernens og sparekassens aktiviteter og koncernens pengestrømme for perioden 1. januar - 31. marts 2020.

Ledelsesberetningen indeholder efter vores opfattelse en retvisende redegørelse for de forhold, beretningen omhandler, samt en beskrivelse af de væsentligste risici og usikkerheds-

faktorer, som koncernen og sparekassen kan påvirkes af.

Delårsrapporten har hverken været underlagt revision eller review.

Holbæk, den 11. maj 2020

Direktion

Lars Petersson
Administrerende direktør

Bruno Riis-Nielsen
Sparekassedirektør

Lars Bolding
Sparekassedirektør

Bestyrelsen

Thomas Kullegaard
Formand

Jakob Nørrekjær Andersson
Næstformand

Bent Andersen

Erik Larsen

Otto Frederik Spliid

Kirsten Hede Nielsen

Per Olsen

Helle Lindhof Bjørnøe

Mads Wallin

Resultatopgørelse

		Sparekassen Sjælland-Fyn A/S koncernen	
Note	Beløb i 1.000 kr.	1. kv. 2020	1. kv. 2019
4	Renteindtægter opgjort efter den effektive rentemetode	139.305	136.083
4	Andre renteindtægter	14.841	13.394
5	Renteudgifter	15.901	12.263
	Netto renteindtægter	138.245	137.214
	Udbytte af aktier m.v.	11.987	3.331
6	Gebyrer og provisionsindtægter	165.447	137.651
	Afgivne gebyrer og provisionsudgifter	4.024	4.919
	Netto rente- og gebyrindtægter	311.655	273.277
7	Kursreguleringer	-24.564	-1.172
	Andre driftsindtægter	5.204	8.797
8	Udgifter til personale og administration	178.321	174.562
	Af- og nedskrivninger på immaterielle og materielle aktiver	11.745	16.311
	Andre driftsudgifter	5.574	3.429
9	Nedskrivninger på udlån m.v.	73.900	8.801
	Resultat af kapitalandele i associerede og tilknyttede virksomheder	24.072	708
	Resultat før skat	46.827	78.507
	Skat	3.115	7.217
	Periodens resultat	43.712	71.290
	Periodens resultat pr. aktie		
	Periodens resultat pr. aktie (kr.)	2,2	3,8
	Periodens resultat pr. aktie, udvandet (kr.)	2,2	3,8
	Fordeles således:		
	Overført resultat (aktionærernes resultat)	37.627	65.255
	Rente hybrid kernekapital	6.085	6.035
	I alt	43.712	71.290

Totalindkomstopgørelse

		Sparekassen Sjælland-Fyn A/S koncernen	
Note	Beløb i 1.000 kr.	1. kv. 2020	1. kv. 2019
	Periodens resultat	43.712	71.290
	Anden totalindkomst, som ikke kan blive reklassificeret til resultatopgørelsen		
	Dagsværdiregulering af ejendomme	-1.480	0
	Skat relateret til dagsværdiregulering af ejendomme	1	0
	Anden totalindkomst, som kan blive reklassificeret til resultatopgørelsen		
	Dagsværdiregulering af finansielle instrumenter indgået til sikring af fremtidige betalingsstrømme ¹		
	- Periodens værdiregulering	121	-94
	- Skat af anden totalindkomst	-27	21
	Anden totalindkomst i alt	-1.384	-73
	Totalindkomst i alt	42.328	71.217

¹Dagsværdireguleringen vedrører fællesledet virksomhed

Balance pr. 31. marts

Sparekassen Sjælland-Fyn A/S koncernen				
Note	Beløb i 1.000 kr.	31.03.2020	31.12.2019	31.03.2019
Aktiver				
	Kassebeholdning og anfordringstilgodehavender hos centralbanker	440.228	441.069	399.557
	Tilgodehavender hos kreditinstitutter og centralbanker	2.553.438	2.540.933	1.374.554
	Udlån og andre tilgodehavender til amortiseret kostpris	12.171.992	12.217.237	12.246.885
	Obligationer til dagsværdi	6.485.955	6.591.480	6.672.360
	Aktier m.v.	675.112	693.719	757.152
	Kapitalandele i associerede virksomheder	162.280	46.709	72.928
	Aktiver tilknyttet puljeordninger	1.652.856	1.770.777	1.420.963
	Immaterielle aktiver	91.305	91.323	122.017
10	Grunde og bygninger i alt	456.362	473.832	544.988
	<i>Investeringsejendomme</i>	161.193	157.465	199.353
	<i>Domicilejendomme</i>	295.169	316.367	345.635
	Øvrige materielle aktiver	35.675	34.151	49.960
	Aktuelle skatteaktiver	11.565	0	4.944
	Udskudte skatteaktiver	163.754	163.753	170.409
	Andre aktiver	252.051	226.864	302.521
	Periodeafgrænsningsposter	68.310	66.722	69.696
	Aktiver i alt	25.220.883	25.358.569	24.208.934

Sparekassen Sjælland-Fyn A/S koncernen				
Note	Beløb i 1.000 kr.	31.03.2020	31.12.2019	31.03.2019
Passiver				
Gæld				
	Gæld til kreditinstitutter og centralbanker	612.422	525.436	545.328
	Indlån og anden gæld	18.549.498	18.699.583	18.151.460
	Indlån i puljeordninger	1.652.856	1.770.777	1.420.963
	Aktuelle skatteforpligtelser	0	3.601	0
	Andre passiver	383.451	339.667	423.490
	Periodeafgrænsningsposter	34.534	32.800	29.799
	Gæld i alt	21.232.761	21.371.864	20.571.040
Hensatte forpligtelser				
	Hensættelser til tab på garantier m.v.	71.826	64.795	62.806
	Andre hensatte forpligtelser	14.901	11.416	9.149
	Hensatte forpligtelser i alt	86.727	76.211	71.955
11	Efterstillede kapitalindskud	673.700	673.141	454.825
Egenkapital				
12	Aktiekapital	173.750	173.750	173.750
	Opskrivningsshenlæggelser	1.407	2.886	2.882
	Bunden sparekassereserve, andre reserver	561.378	561.378	561.378
	Overført overskud	2.099.183	2.113.447	1.981.177
	Egenkapital ekskl. hybrid kernekapital i alt	2.835.718	2.851.461	2.719.187
	Hybrid kernekapital	391.977	385.892	391.927
	Egenkapital i alt	3.227.695	3.237.353	3.111.114
	Passiver i alt	25.220.883	25.358.569	24.208.934

15 Eventualforpligtelser og -aktiver

Egenkapitalopgørelse

Sparekassen Sjælland-Fyn A/S (koncernen)

Note	Beløb i 1.000 kr.	Aktiekapital	Opskrivnings- henlæggelser	Bunden sparekasse- reserve	Reserve for værdi- regulering af sikringsinstr. ¹	Foreslået udbytte	Overført overskud	Egenkapital, ekskl. hybrid kernekapital i alt	Hybrid kerne- kapital	Egenkapital i alt
	Egenkapital pr. 1.1.2020	173.750	2.886	561.378	-240	52.125	2.061.564	2.851.461	385.892	3.237.353
	Periodens resultat	0	0	0	0	0	37.627	37.627	6.085	43.712
	Anden totalindkomst									
	Dagsværdiregl. af domicilejendomme	0	-1.480	0	0	0	0	-1.480	0	-1.480
	Dagsværdiregulering af finansielle instrumenter indgået til sikring af fremtidige pengestrømme:									
	Periodens værdiregulering	0	0	0	121	0	0	121	0	121
	Skat af anden totalindkomst	0	1	0	-27	0	0	-26	0	-26
	Anden totalindkomst i alt	0	-1.479	0	95	0	0	-1.384	0	-1.384
	Totalindkomst for regnskabsperioden	0	-1.479	0	95	0	37.627	36.242	6.085	42.328
	Køb af egne aktier	0	0	0	0	0	0	0	0	0
	Salg af egne aktier	0	0	0	0	0	0	0	0	0
	Udbetalt udbytte	0	0	0	0	-52.125	138	-51.987	0	-51.987
	Udbetalt rente hybrid kernekapital	0	0	0	0	0	0	0	0	0
	Egenkapital pr. 31.03.2020	173.750	1.407	561.378	-145	0	2.099.329	2.835.718	391.977	3.227.695

1 Reserve for værdiregulering af sikringsinstrument vedrører fællesledet virksomhed

Egenkapitalopgørelse

Sparekassen Sjælland-Fyn A/S (koncernen)

Note	Beløb i 1.000 kr.	Aktiekapital	Opskrivnings- henlæggelser	Bunden sparekasse- reserve	Reserve for værdi- regulering af sikringsinstr. ¹	Foreslået udbytte	Overført overskud	Egenkapital, ekskl. hybrid kernekapital i alt	Hybrid kerne- kapital	Egenkapital i alt
	Egenkapital pr. 1.1.2019	173.750	2.882	561.378	-177	43.437	1.916.152	2.697.420	385.892	3.083.312
	Periodens resultat	0	0	0	0	0	65.255	65.255	6.035	71.290
	Anden totalindkomst									
	Dagsværdiregulering af finansielle instrumenter indgået til sikring af fremtidige pengestrømme:									
	Periodens værdiregulering	0	0	0	-94	0	0	-94	0	-94
	Skat af anden totalindkomst	0	0	0	21	0	0	21	0	21
	Anden totalindkomst i alt	0	0	0	-73	0	0	-73	0	-73
	Totalindkomst for regnskabsperioden	0	0	0	-73	0	65.255	65.182	6.035	71.217
	Køb af egne aktier	0	0	0	0	0	0	0	0	0
	Salg af egne aktier	0	0	0	0	0	0	0	0	0
	Udbetalt udbytte	0	0	0	0	-43.437	23	-43.414	0	-43.414
	Egenkapital pr. 31.03.2019	173.750	2.882	561.378	-250	0	1.981.429	2.719.187	391.927	3.111.114

1 Reserve for værdiregulering af sikringsinstrument vedrører fællesledet virksomhed

Pengestrømsopgørelse

Sparekassen Sjælland-Fyn A/S koncernen			
Note	Beløb i 1.000 kr.	1. kv. 2020	1. kv. 2019
	Periodens totalindkomst	42.328	71.217
	Regulering for beløb uden likviditetseffekt		
	Kursregulering, aktier	-1.645	-9.273
	Kursregulering, obligationer	23.611	5.763
	Nedskrivninger på udlån m.v.	73.900	8.801
	Af- og nedskrivninger på immaterielle og materielle aktiver	11.745	15.950
	Periodeafgrænsningsposter (netto)	598	926
	Hensatte forpligtelser	10.516	347
	Værdiregulering af investeringsejendomme	3.869	714
	Regnskabsmæssig skat	3.115	7.217
	Regulering for beløb med likviditetseffekt		
	Betalt skat	-16.024	-5.786
	Driftens likvidetsbidrag	152.871	95.876
	Forskydning i driftskapital		
	Kreditinstitutter	86.986	120.137
	Udlån reguleret for periodens nedskrivninger m.v.	-29.552	-82.322
	Andre aktiver og passiver (netto)	-7.679	-15.643
	Aktier m.v.	20.252	53.428
	Obligationer til dagsværdi	81.914	-57.240
	Indlån og anden gæld	-150.085	-71.489
	Forskydning i driftskapital i alt	1.836	-53.129
	Pengestrømme fra driftsaktivitet	154.707	42.747

Sparekassen Sjælland-Fyn A/S koncernen			
Note	Beløb i 1.000 kr.	1. kv. 2020	1. kv. 2019
	Investeringsaktivitet		
	Tilgang kapitalandele i associeret virksomhed	-91.405	0
	Køb af immaterielle anlægsaktiver	-2.155	-2.622
	Køb af materielle anlægsaktiver	-37.747	-60.261
	Salg af materielle anlægsaktiver	40.251	16.933
	Pengestrømme fra investeringsaktivitet	-91.056	-45.950
	Finansieringsaktivitet		
	Udbetalt udbytte	-51.987	-43.414
	Pengestrømme fra finansieringsaktivitet	-51.987	-43.414
	Ændring i likviditet	11.664	-46.617
	Likvider primo	2.982.002	1.820.728
	Likvider ultimo	2.993.666	1.774.111
	Likvider		
	Kassebeholdning og anfordringstilgodehavender hos centralbanker	440.228	399.557
	Tilgodehavender hos kreditinstitutter og centralbanker	2.553.438	1.374.554
	Likvider ultimo	2.993.666	1.774.111

Noter

Sparekassen Sjælland-Fyn A/S koncernen				
Note	Beløb i mio. kr.	1. kv. 2020	1. kv. 2019	Helår 2019
1	Hoved- og nøgletal			
	Resultatopgørelsen i hovedposter			
	Netto renteindtægter	138	137	565
	Netto rente- og gebyrindtægter	312	273	1.113
	Kursreguleringer	-25	-1	-44
	Udgifter til personale og administration	178	175	726
	Af- og nedskrivninger på aktiver	12	16	85
	Nedskrivninger på udlån m.v.	74	9	17
	Resultat af kapitalandele i associerede og tilknyttede virksomheder	24	1	2
	Skat	3	7	25
	Periodens resultat	44	71	227
	Balancen i hovedposter			
	Udlån	12.172	12.247	12.217
	Fondsbeholdning	7.161	7.430	7.285
	Indlån inkl. indlån i puljer	20.202	19.572	20.470
	Efterstillede kapitalindskud	674	455	673
	Egenkapital	3.228	3.111	3.237
	Aktiver i alt	25.221	24.209	25.359

Sparekassen Sjælland-Fyn A/S koncernen				
Note	Beløb i mio. kr.	1. kv. 2020	1. kv. 2019	Helår 2019
	Kapitalprocent ⁴	19,6	17,0	20,1
	Kernekapitalprocent ⁴	15,8	14,5	16,2
	Egenkapitalforrentning før skat	1,5	2,5	8,0
	Egenkapitalforrentning efter skat	1,4	2,3	7,2
	Indtjening pr. omkostningskrone	1,17	1,39	1,30
	Renterisiko i.f.t. kernekapital efter fradrag	0,1	1,7	0,2
	Valutaposition i.f.t. kernekapital efter fradrag	0,8	0,5	0,6
	Valutarisiko i.f.t. kernekapital efter fradrag	0,0	0,0	0,0
	Udlån plus nedskrivn. herpå i forhold til indlån	63,4	67,0	62,9
	Udlån i forhold til egenkapital	3,8	3,9	3,8
	Periodens udlånsvækst	-0,4	0,6	0,4
	Likviditet. LCR	386	639	335
	Sum af store engagementer (< 175%)	80,2	92,6	76,5
	Periodens nedskrivningsprocent	0,4	0,0	0,1
	Akk. nedskrivningsprocent	3,6	5,0	3,7
	Afkastningsgrad	0,2	0,3	0,9
	Periodens resultat pr. aktie (kr.) ²	2,2	3,8	11,7
	Udbytte pr. aktie (kr.)	0,0	0,0	3,0
	Indre værdi pr. aktie (kr.) ¹	163,8	156,6	164,7
	Børskurs/periodens resultat pr. aktie (price/earning) ²	36,0	23,1	7,7
	Børskurs/indre værdi pr. aktie (price/equity) ¹	0,5	0,6	0,5
	Børskurs ultimo perioden	78,2	86,8	89,6
	Medarbejdere			
	Det gennemsnitlige antal beskæftigede i perioden omregnet til heltidsbeskæftigede ³	563	609	587

1 Beregnet med udgangspunkt i antal aktier i omløb ultimo perioden.

2 Beregnet på grundlag af gennemsnitligt antal aktier over perioden.

3 Beskæftiget med pengeinstitutvirksomhed.

4 31.03.2020 og 31.03.2019 er beregnet eksklusiv periodens resultat.

Noter

2 Anvendt regnskabspraksis

Delårsrapporten for 1. kvartal 2020 er aflagt i overensstemmelse med IAS 34. Præsentationen af delårsregnskaber følger EU regler samt yderligere danske oplysningskrav til delårsrapporter for børsnoterede finansielle virksomheder. Anvendelsen af IAS 34 medfører, at præsentationen er mere begrænset end ved aflæggelse af en fuldstændig årsrapport, og at værdiansættelses-principperne i de internationale regnskabsstandarder (IFRS) er fulgt.

Den anvendte regnskabspraksis er uændret i forhold til den regnskabspraksis, der blev anvendt ved aflæggelse af koncernregnskabet for 2019.

Sparekassens årsrapport for 2019, samt øvrige rapporter omkring kapitalbehov, redegørelse for samfundsansvar (CSR) m.v. kan findes på sparekassens hjemmeside: www.spks.dk/om/regnskab

3 Væsentlige regnskabsmæssige skøn, forudsætninger og usikkerheder

Målingen af visse aktiver og forpligtelser kræver ledelsesmæssige skøn over, hvorledes fremtidige begivenheder påvirker værdien af disse aktiver og forpligtelser. Skøn, der er væsentlige for regnskabsaflæggelsen, foretages blandt andet ved opgørelse af nedskrivninger på værdiforringede udlån samt hensatte forpligtelser. De anvendte skøn er baseret på forudsætninger, som ledelsen vurderer er forsvarlige, men som i sagens natur er usikre.

De væsentligste skøn, som ledelsen foretager ved anvendelsen af koncernens regnskabspraksis, og de væsentligste skønsmæssige usikkerheder forbundet hermed, er de samme ved udarbejdelsen af årets delårsrapporter som ved udarbejdelsen af koncernregnskabet for 2019.

Noter

Note	Beløb i 1.000 kr.	Sparekassen Sjælland-Fyn A/S koncernen	
		1. kv. 2020	1. kv. 2019
4 Renteindtægter			
Kreditinstitutter og centralbanker		145	148
Udlån og andre tilgodehavender		127.899	134.181
Negative renteudgifter på indlån og anden gæld		11.064	1.627
Obligationer		7.840	11.250
Afledte finansielle instrumenter i alt		7.001	2.144
Heraf: - Rentekontrakter		7.304	2.447
- Valutakontrakter		-303	-303
Øvrige renteindtægter		197	127
Renteindtægter i alt		154.146	149.477
5 Renteudgifter			
Kreditinstitutter og centralbanker		151	181
Negative renteindtægter på kreditinstitutter og centralbanker		3.665	1.691
Indlån og anden gæld		2.726	2.878
Efterstillede kapitalindskud		9.020	7.130
Øvrige renteudgifter		339	383
Renteudgifter i alt		15.901	12.263
6 Gebyrer og provisionsindtægter			
Værdipapirhandel og depoter		28.414	16.112
Betalingsformidling		15.145	14.845
Lånesagsgebyrer		14.342	10.067
Garantiprovision		47.978	44.371
Forvaltningsaktiviteter		11.981	14.465
Øvrige gebyrer og provisioner		47.587	37.791
Gebyrer og provisionsindtægter i alt		165.447	137.651

Note	Beløb i 1.000 kr.	Sparekassen Sjælland-Fyn A/S koncernen	
		1. kv. 2020	1. kv. 2019
7 Kursreguleringer			
Obligationer		-23.611	-5.763
Aktier		1.645	9.273
Investeringsejendomme		-3.345	-666
Valuta		2.765	2.007
Valuta, rente, aktie, råvare og andre kontrakter, samt afledte finansielle instr.		-2.018	-6.023
Aktiver tilknyttet puljeordninger		-292.398	95.046
Indlån i puljeordninger		292.398	-95.046
Kursreguleringer i alt		-24.564	-1.172
8 Udgifter til personale og administration			
Vederlag til bestyrelse og direktion			
Direktion og bestyrelse		4.162	3.001
I alt		4.162	3.001
Personaleudgifter			
Lønninger		85.138	88.141
Pensioner		9.366	9.737
Udgifter til social sikring		13.716	14.424
Personaleudgifter i alt		108.220	112.302
Øvrige administrationsomkostninger		65.939	59.259
Udgifter til personale og administration i alt		178.321	174.562

Noter

Note	Beløb i 1.000 kr.	Sparekassen Sjælland-Fyn A/S koncernen	
		31.03.2020	31.03.2019
9	Nedskrivninger på udlån og andre tilgodehavender samt hensættelser til tab på garantier og uudnyttede kreditfaciliteter (nedskrivningskonto)		
	Stadie 1 nedskrivninger		
	Stadie 1 nedskrivninger primo	56.035	59.013
	Nye nedskrivninger (netto)	44.981	-49
	Stadie 1 nedskrivninger ultimo	101.016	58.964
	- Heraf udgør tilgodehavender hos kreditinstitutter og centralbanker	1	1
	Stadie 2 nedskrivninger		
	Stadie 2 nedskrivninger primo	109.573	106.153
	Nye nedskrivninger (netto)	15.624	5.378
	Stadie 2 nedskrivninger ultimo	125.197	111.531
	- Heraf udgør tilgodehavender hos kreditinstitutter og centralbanker	341	248
	Stadie 3 nedskrivninger		
	Stadie 3 nedskrivningsaldo primo	491.878	848.954
	Nye nedskrivninger (netto)	8.011	7.671
	Andre bevægelser	6.300	8.250
	Tidligere nedskrevet, nu endeligt tabt	98.667	166.675
	Stadie 3 nedskrivninger ultimo	407.522	698.200
	- Heraf udgør tilgodehavender hos kreditinstitutter og centralbanker	0	0

Note	Beløb i 1.000 kr.	Sparekassen Sjælland-Fyn A/S koncernen	
		31.03.2020	31.03.2019
9	Nedskrivninger på udlån og andre tilgodehavender samt hensættelser til tab på garantier og uudnyttede kreditfaciliteter (nedskrivningskonto) (fortsat)		
	Hensættelser til tab på garantier og uudnyttede kredittilsagn		
	Hensættelser primo	73.252	67.183
	Nye hensættelser (netto)	11.576	2.124
	Tidligere hensat, nu endeligt tabt	0	719
	Hensættelser ultimo	84.828	70.026
	I alt		
	Nedskrivnings- og hensættelsessaldo primo	730.738	1.081.303
	Nedskrivninger/hensættelser i perioden (netto)	80.192	15.124
	Andre bevægelser	6.300	8.250
	Endeligt tabt, tidligere nedskrevet/hensat	98.667	167.394
	Nedskrivnings-/hensættelsessaldo ultimo	718.563	937.283
	Nedskrivninger/hensættelser i perioden (netto)	80.192	15.123
	Tabt, ej tidligere nedskrevet/hensat	2.144	732
	Indgået på tidligere afskrevne fordringer	8.436	7.054
	Ført i resultatopgørelsen	73.900	8.801

Noter

Sparekassen Sjælland-Fyn A/S koncernen					
Note	Beløb i 1.000 kr.	31.03.2020	31.12.2019	31.03.2019	
10 Grunde og bygninger					
Investeringsejendomme					
	Dagsværdi primo	157.465	158.728	158.728	
	Tilgang	30.761	93.652	58.288	
	Afgang	24.472	85.380	16.949	
	Periodens reguleringer til dagsværdi	-2.561	-9.535	-714	
	Dagsværdi ultimo	161.193	157.465	199.353	
	Lejeindtægter	3.485	16.202	4.161	
	Driftsudgifter	1.699	4.314	983	
	Heraf indregnede driftsudgifter vedr. investeringsejendomme, som ikke har genereret lejeindtægt i året	432	1.047	345	
		Noterede priser	Observerbare input	Ikke observ. input	I alt
	Dagsværdi-hierarki for investeringsejendomme				
	Koncernen 31.03.2020	0	0	161.193	161.193
	Koncernen 31.12.2019	0	0	157.465	157.465
	Koncernen 31.03.2019	0	0	199.353	199.353

Sparekassen Sjælland-Fyn A/S koncernen				
Note	Beløb i 1.000 kr.	31.03.2020	31.12.2019	31.03.2019
10 Grunde og bygninger (fortsat)				
Domicilejendomme				
	Kostpris primo	293.735	337.803	337.803
	Tilgang	495	6.326	0
	Afgang	19.167	50.394	0
	Kostpris ultimo	275.063	293.735	337.803
	Akkumulerede af- og nedskrivninger primo	43.114	71.997	71.997
	Periodens afskrivninger	103	411	106
	Periodens nedskrivninger	1.308	800	0
	Periodens afgang	4.867	30.094	0
	Akkumulerede af- og nedskrivninger ultimo	39.658	43.114	72.103
	Akkumulerede opskrivninger primo	2.926	2.926	2.926
	Periodens tilgang	0	0	0
	Periodens afgang	1.479	0	0
	Akkumulerede opskrivninger ultimo	1.447	2.926	2.926
	Omvurderet værdi ultimo	236.852	253.547	268.626
	Såfremt der ikke var foretaget omvurderinger, ville den regnskabsmæssige værdi af domicilejendomme udgøre:	235.405	250.621	265.700

Værdiansættelsen af investerings- og domicilejendommene er gennemført i samarbejde med eksterne valuarer.

Periodens nedskrivninger er resultatet af almindelig værdiregulering som følge af omvurdering.

Noter

Sparekassen Sjælland-Fyn A/S koncernen

Note	Beløb i 1.000 kr.	Noterede priser	Observer- bare input	Ikke observ. input	I alt
------	-------------------	--------------------	-------------------------	-----------------------	-------

10 Grunde og bygninger (fortsat)

Dagsværdi-hierarki for domicilejendomme

Koncernen 31.03.2020	0	0	236.852	236.852
Koncernen 31.12.2019	0	0	253.547	253.547
Koncernen 31.03.2019	0	0	268.626	268.626

Investerings- og domicilejendomme måles til dagsværdi/omvurderet værdi opgjort på baggrund af en afkastbaseret model, baseret på et skøn over kvadratmeterpriser og afkastkrav. Ved værdiansættelsen af ejendomme beliggende på Sjælland, Fyn og i Jylland er anvendt et afkastkrav mellem 5,9 % og 18,45 % (1. 2019:4,3 % og 11,4 %). En stigning i afkastkravet medfører et fald i ejendommens dagsværdi, mens en stigning i leje pr. kvm. i forhold til de anvendte forudsætninger medfører en stigning i ejendommens dagsværdi.

	31.03.2020	31.12.2019	31.03.2019
Domicilejendomme omvurderet værdi ultimo, jf. ovenstående	236.852	253.547	268.626
Domicilejendomme, leasingaktiver	58.317	62.820	77.009
Domicilejendomme i alt, jf. balancen	295.169	316.367	345.635

Noter

Note	Beløb i 1.000 kr.	Sparekassen Sjælland-Fyn A/S koncernen		
		Aktuel rentesats	31.03.2020	31.12.2019
11 Efterstillede kapitalindskud				
Supplerende kapital				
Var. rente, forfald jul. 2024, kan førtidsindfries i 2019. ²⁾	7,81 % ¹⁾	-	-	82.000
Renten fra 2019 til 2024 vil være 3 mdr. CIBOR + 6,75 % med kv. vis. tilpasning				
Var. rente, forfald jul. 2025, kan førtidsindfries i 2020. ²⁾	7,66 % ¹⁾	105.000	105.000	105.000
Renten fra 2020 til 2025 vil være 6 mdr. CIBOR + 6,9 % med halvårlig tilpasning				
Var. rente, forfald feb. 2027, kan ørtidsindfries i 2022.	5,94 % ¹⁾	50.000	50.000	50.000
Renten fra 2022 til 2027 vil være 6 mdr. CIBOR + 5,5 % med halvårlig tilpasning				
Var. rente, forfald dec. 2027, kan førtidsindfries i 2022.	4,75 % ¹⁾	50.000	50.000	50.000
Renten fra 2022 til 2027 vil være 6 mdr. CIBOR + 4,39 % med halvårlig tilpasning				
Var. rente, forfald jun. 2028, kan førtidsindfries i 2023.	4,50 % ¹⁾	130.000	130.000	130.000
Renten fra 2023 til 2028 vil være 6 mdr. CIBOR + 4,11 % med halvårlig tilpasn.				
Var. rente, forfald nov. 2028, kan førtidsindfries i 2023.	4,75 % ¹⁾	41.000	41.000	41.000
Renten fra 2023 til 2028 vil være 6 mdr. CIBOR + 4,24 % med halvårlig tilpasn.				
Var. rente, forfald jun. 2029, kan førtidsindfries i 2024.	4,50 % ¹⁾	150.000	150.000	-
Renten fra 2024 til 2029 vil være 6 mdr. CIBOR + 4,64 % med halvårlig tilpasn.				
Var. rente, forfald dec. 2029, kan førtidsindfries i 2024.	4,45 % ¹⁾	152.000	152.000	-
Renten fra 2024 til 2029 vil være 6 mdr. CIBOR + 4,51 % med halvårlig tilpasn.				
Supplerende kapital i alt		678.000	678.000	458.000
Hybrid kapital i alt		0	0	0
Efterstillet kapital i alt		678.000	678.000	458.000
Omkostninger ved etablering, udgiftsføres over den forventede løbetid		4.300	4.859	3.175
Efterstillet kapital i alt, jf. balancen		673.700	673.141	454.825

Note	Beløb i 1.000 kr.	Sparekassen Sjælland-Fyn A/S koncernen		
		Aktuel rentesats	31.03.2020	31.12.2019
11 Efterstillede kapitalindskud (fortsat)				
Hybrid kapital reklassificeret til egenkapital				
Var. rente, uendelig løbetid, kan førtidsindfries i 2022.	6,75 % ¹⁾	55.000	55.000	55.000
Renten fra 2022 vil være 6 mdr. CIBOR + 6,39 % med halvårlig tilpasn.				
Var. rente, uendelig løbetid, kan førtidsindfries i 2023.	6,50 % ¹⁾	280.000	280.000	280.000
Renten fra 2023 vil være 6 mdr. CIBOR + 6,11 % med halvårlig tilpasn.				
Var. rente, uendelig løbetid, kan førtidsindfries i 2023.	6,25 % ¹⁾	41.000	41.000	41.000
Renten fra 2023 vil være 6 mdr. CIBOR + 5,74 % med halvårlig tilpasn.				
Hybrid kapital i alt, reklassificeret til egenkapital		376.000	376.000	376.000
Efterstillede kapitalindskud som medregnes ved opgørelse af kapitalgrundlaget		1.049.700	1.049.141	830.825

1) Fast rente i de første 5 år

2) Udstedelsen kan anvendes uden begrænsninger til opfyldelse af kapitalbehovstillægget under 8+ metoden

Sparekassen Sjælland-Fyn A/S koncernen

De nævnte kapitaludstedelser indgår i kapitalgrundlaget i både moderselskabet Sparekassen Sjælland-Fyn A/S og på koncernniveau.

Noter

Sparekassen Sjælland-Fyn A/S koncernen

Note	Beløb i 1.000 kr.	31.03.2020	31.12.2019	31.03.2019
------	-------------------	------------	------------	------------

11 Efterstillede kapitalindskud (fortsat)

Renter m.v. på efterstillet kapital

	31.03.2020	31.12.2019	31.03.2019
Renter (ekskl. renter til reklassificeret hybrid kernekapital, der indregnes som egenkapital)	9.020	29.730	7.130
Ekstraordinære afdrag / indfrielse / konverteringer	0	82.000	0
Omkostninger ved optagelse af efterstillet kap.	0	2.671	0
Omkostninger ved indfrielse af efterstillet kap.	0	0	0

Alle sparekassens kapitaludstedelser kan anvendes til dækning af kapitalkravene efter CRR/CRD IV regelsættet. Kapital, der ikke anvendes til dækning af kapitalkravene i CRR/CRD IV, kan bruges til at opfylde kapitalbehovstillægget under 8+ modellen.

Sparekassen Sjælland-Fyn A/S koncernen

Note	Beløb i 1.000 kr.	Antal stk.		Nominal værdi (t.kr.)	
		31.03.2020	31.03.2019	31.03.2020	31.03.2019

12 Aktiekapital

Aktiekapital Sparekassen Sjælland-Fyn A/S	17.374.973	17.374.973	173.750	173.750
I alt	17.374.973	17.374.973	173.750	173.750

	Antal stk.		Nominal værdi (t.kr.)	Andel %
Egne aktier				
Egne aktier 31.12.2018		9.265	93	0,1
Køb		0	0	0,0
Salg		0	0	0,0
Egne aktier 31.03.2019		9.265	93	0,1
Egne aktier 31.12.2019		58.989	590	0,3
Køb		0	0	0,0
Salg		0	0	0,0
Egne aktier 31.03.2020		58.989	590	0,3

Samlet købssum 0 t.kr. (1. kv. 2019: 0 t.kr.)

Samlet salgssum 0 t.kr. (1. kv. 2019: 0 t.kr.)

Aktiekapitalen består af 17.374.973 stk. aktier a nominelt 10 kr. Aktierne er fuldt indbetalte. Aktierne er ikke opdelt i klasser og der er ikke knyttet særlige rettigheder til aktierne. Sparekassen har en beholdning af egne aktier på 58.989 stk., hvilket svarer til 0,3 % af aktiekapitalen. Aktierne er erhvervet som led i almindelig handel.

Noter

		Sparekassen Sjælland-Fyn A/S koncernen	
Note	Beløb i 1.000 kr.	31.03.2020	31.03.2019
12	Aktiekapital (fortsat)		
	Periodens resultat pr. aktie		
	Moderselskabet Sparekassen Sjælland-Fyn A/S aktionærers resultat	37.627	65.255
	Gennemsnitligt antal aktier (stk.)	17.374.973	17.374.973
	Gennemsnitligt antal egne aktier	58.989	9.265
	Gennemsnitligt antal aktier i omløb	17.315.984	17.365.708
	Udestående aktieoptioners gennemsnitlige udvandingseffekt	0	0
	Gennemsnitligt antal udestående aktier (udvandet)	17.315.984	17.365.708
	Årets resultat pr. aktie (kr.)	2,2	3,8
	Årets resultat pr. aktie udvandet (kr.)	2,2	3,8

		Sparekassen Sjælland-Fyn A/S koncernen		
Note	Beløb i 1.000 kr.	31.03.2020	31.12.2019	31.03.2019
13	Aktiver stillet som sikkerhed			
	Obligationer deponeret hos Danmarks Nationalbank, clearingscentraler m.v.	1.129.931	1.138.504	430.886
	Kontantindsud deponeret hos kred- itinstututer, CSA aftaler	22.696	22.696	18.423
	Tabsramme over for Vækstfonden	261	262	448
	Aktiver stillet som sikkerhed i alt	1.152.888	1.161.462	449.757

Ubelånte deponerede værdipapirer kan frigøres på anfordring.

14 Transaktioner med nærtstående parter

Sparekassen er bankforbindelse for de tilknyttede virksomheder i koncernen, og koncerninterne transaktioner omfatter primært rentebetalinger, afregning af husleje samt administrationsvederlag. Alle transaktioner er foretaget på markedsvilkår.

Der har ikke været usædvanlige transaktioner med nærtstående parter i 1. kvartal 2020.

Noter

Sparekassen Sjælland-Fyn A/S koncernen				
Note	Beløb i 1.000 kr.	31.03.2020	31.12.2019	31.03.2019
15	Eventualforpligtelser og -aktiver			
	Finansgarantier	248.685	233.270	1.224.599
	Tabsgarantier for realkreditlån	2.632.802	2.564.684	2.429.173
	Tinglysnings- og konverteringsgarantier	17.957	72.014	67.046
	Øvrige eventualforpligtelser	3.746.245	3.867.787	1.556.824
	I alt	6.645.689	6.737.755	5.277.642

Øvrige eventualforpligtelser består bl.a. af arbejdsgarantier og andre eventualforpligtelser, herunder forpligtelse over for Indskydergarantifonden (Garantiformuen).

Sparekassens medlemskab af datacentralen Bankdata medfører, at sparekassen ved en eventuel udtræden er forpligtet til betaling af en udtrædelsesgodtgørelse. Sparekassen er, ligesom andre danske pengeinstitutter, omfattet af indskydergarantifonden og er i den forbindelse forpligtet til i fællesskab med andre pengeinstitutter at dække indlånernes indestående m.v. på indtil 100.000 EUR i pengeinstitutter under afvikling eller konkurs.

Moderselskabet indgår i en dansk sambeskatning med datterselskaberne. Sparekassen hæfter derfor ifølge selskabsskattelovens regler herom for indkomstskatter m.v. for de sambeskattede selskaber og for eventuelle forpligtelser til at indeholde kildekat på renter, royalties og udbytter for de sambeskattede selskaber. Sparekassen Sjælland-Fyn A/S indgår med Investeringselskabet Sjælland-Fyn A/S og Leasing Fyn Faaborg A/S i fællesregistrering for moms og lønsumsafgift.

Totalkredit-lån formidlet af koncernen fra 2007 er omfattet af en aftalt modregningsret i fremtidige løbende provisioner, som Totalkredit kan gøre gældende i tilfælde af tabskonstatering på de formidlede lån. Sparekassen forventer ikke, at denne modregningsret vil få væsentlig indflydelse på Sparekassens finansielle stilling.

Udover sædvanlige ansættelseskontrakter med sparekassens medarbejdere har sparekassen ikke andre væsentlige forpligtende aftaler. Som følge af de forretningsmæssige aktiviteter er og kan sparekassen være part i forskellige retssager og tvister. Sparekassen vurderer risikoen i hvert enkelt tilfælde, og de nødvendige hensættelser bogføres under andre hensatte forpligtelser.

Der vurderes ikke at være øvrige eventualforpligtelser, der ikke i relevant omfang er indregnet i balancen.

Sparekassen Sjælland-Fyn A/S koncernen				
Note	Beløb i 1.000 kr.	31.03.2020	31.12.2019	31.03.2019
15	Eventualforpligtelser og -aktiver (fortsat)			
	Eventualaktiver, koncern			
	Udskudt skatteaktiv, nedskrevet	85.264	85.264	106.978

Udskudte skatteaktiver er delvist nedskrevet, da det er vanskeligt at dokumentere med tilstrækkelig sikkerhed, at disse kan udnyttes fuldt ud inden for en overskuelig periode. Der er ingen tidsmæssig begrænsning for senere udnyttelse af det nedskrevne aktiv.

Noter

		Sparekassen Sjælland-Fyn A/S koncernen		
Note	Beløb i 1.000 kr.	31.03.2020	31.12.2019	31.03.2019
16	Kapitalforhold ¹			
	Egenkapital, ekskl. hybrid kernekapital	2.835.718	2.851.461	2.719.187
	Immaterielle aktiver	-91.305	-91.323	-122.017
	Skatteaktiver	-163.754	-163.753	-170.409
	Udbytte, foreslået	0	-52.125	0
	Fradrag kapitalinstrumenter over 10 %	-259.537	-209.744	-203.522
	Andre fradrag mm.	38.127	96.634	26.226
	Egentlig kernekapital	2.359.249	2.431.150	2.249.465
	Hybrid kernekapital	376.000	376.000	376.000
	Kernekapital (inkl. hybrid kernekapital) efter primære fradrag	2.735.249	2.807.150	2.625.465
	Supplerende kapital	673.700	673.141	454.825
	Kapitalgrundlag	3.408.949	3.480.291	3.080.290
	Risikoeksponeringer			
	Kreditrisiko	14.492.178	14.374.537	14.938.784
	Markedsrisiko	943.379	1.112.212	1.306.345
	Operationel risiko	1.912.923	1.856.049	1.856.049
	Risikoeksponeringer i alt	17.348.480	17.342.798	18.101.178
	Kapitalprocent	19,6	20,1	17,0
	Kernekapitalprocent	15,8	16,2	14,5
	Egentlig kernekapitalprocent	13,6	14,0	12,4
	Kapitalgrundlag krav ifølge LFV § 124, stk. 2	1.387.878	1.387.424	1.448.094

1) Sparekassens kapitalgrundlag og kapitalprocenter opgjort inkl. overgangsordning og eksklusiv periodens resultat efter skat pr. 31.03.2020 og 31.03.2019

Såfremt periodens resultat efter skat, reduceret med den i udbyttepolitikken anførte målsætning for udlodning, var indregnet i kapitalgrundlaget, ville kapitalprocent, kernekapitalprocent samt egentlig kernekapitalprocent være 0,3 pct.-point højere (31.03.2019: kapitalprocent, kernekapitalprocent og egentlig kernekapitalprocent 0,3 pct.-point højere).

		Sparekassen Sjælland-Fyn A/S koncernen		
Note	Beløb i 1.000 kr.	31.03.2020	31.12.2019	31.03.2019
16	Kapitalforhold ¹ (fortsat)			
	Sparekassen anvender overgangsordningen i forbindelse med implementeringen af IFRS 9 regnskabsstandard. Overgangsordningen tillader sparekassen at indfase den negative afledte effekt af IFRS 9, over en periode på 5 år i kapitalgrundlaget.			
	Kapitalposter opgjort ekskl. overgangsordning ²			
	Egentlig kernekapital	2.277.020	2.331.300	2.149.615
	Kernekapital (inkl. hybrid kernekapital) efter primære fradrag	2.653.020	2.707.300	2.525.615
	Kapitalgrundlag	3.326.720	3.380.441	2.980.440
	Risikoeksponeringer i alt	17.326.516	17.305.825	18.123.923
	Kapitalprocent	19,2	19,5	16,4
	Kernekapitalprocent	15,3	15,6	13,9
	Egentlig kernekapitalprocent	13,1	13,5	11,9

2) Sparekassens kapitalposter opgjort ekskl. overgangsordning og eksklusiv periodens resultat efter skat pr. 31.03.2020 og 31.03.2019.

Såfremt periodens resultat efter skat, reduceret med den i udbyttepolitikken anførte målsætning for udlodning, var indregnet i kapitalgrundlaget, ville kapitalprocent, kernekapitalprocent samt egentlig kernekapitalprocent være 0,3 pct.-point højere (31.03.2019: kapitalprocent, kernekapitalprocent og egentlig kernekapitalprocent 0,3 pct.-point højere).

Noter

Sparekassen Sjælland-Fyn A/S koncernen

Note	Beløb i 1.000 kr.	31.03.2020		31.03.2019	
		Dagsværdi	Amortiseret kostpris	Dagsværdi	Amortiseret kostpris

17 Finansielle aktiver og forpligtelser, Sparekassen Sjælland-Fyn A/S koncernen

Finansielle aktiver og forpligtelser indregnes i balancen enten til dagsværdi via resultat eller amortiseret kostpris.

Nedenfor er hver regnskabspost angivet med værdiansættelsesmetode.

Finansielle aktiver

Kassebeholdning og anfordringstilgodehavender hos centralbanker		440.228		399.557
Tilgodehavender hos kreditinstitutter og centralbanker		2.553.438		1.374.554
Udlån og andre tilgodehavender til amortiseret kostpris		12.171.992		12.246.885
Obligationer til dagsværdi	6.485.955		6.672.360	
Aktier m.v.	675.112		757.152	
Aktiver tilknyttet puljeordninger	1.652.856		1.420.963	
Positiv markedsværdi af afledte finansielle instrumenter	50.013		27.846	
Finansielle aktiver i alt	8.863.936	15.165.658	8.878.321	14.020.996

Finansielle forpligtelser

Gæld til kreditinstitutter og centralbanker		612.422		545.328
Indlån og anden gæld		18.549.498		18.151.460
Indlån i puljeordninger	1.652.856		1.420.963	
Efterstillede kapitalindskud		673.700		454.825
Negativ markedsværdi af afledte finansielle instrumenter	52.267		30.624	
Finansielle forpligtelser i alt	1.705.123	19.835.620	1.451.587	19.151.613

Sparekassen Sjælland-Fyn A/S koncernen

Note

17 Finansielle aktiver og forpligtelser, Sparekassen Sjælland-Fyn A/S koncernen (fortsat)

Finansielle instrumenter indregnet til dagsværdi

Værdiansættelse af finansielle instrumenter sker ved anvendelse af noterede kurser fra et aktivt marked (niveau 1), anvendelse af generelt accepterede værdiansættelsesmetoder med observerbare markedsdata (niveau 2) eller ved anvendelse af tilgængelige data, som kun i mindre omfang er observerbare (niveau 3).

For finansielle instrumenter med noterede kurser på et aktivt marked, eller hvor værdiansættelsen bygger på generelt accepterede værdiansættelsesmetoder med observerbare markedsdata, er der ikke væsentlige skøn forbundet med værdiansættelsen.

For finansielle instrumenter, hvor værdiansættelsen sker ved anvendelse af tilgængelige data, som kun i mindre omfang er observerbare markedsdata, er værdiansættelsen påvirket af skøn. Aktier mv. i niveau 2 og 3 omfatter primært noterede aktier i sektorselskaber, samt noterede investeringsfor- eningsbeviser.

For noterede aktier i form af aktier i sektorejede selskaber, hvor der sker omfordeling af aktierne, anses omfordelingen for at udgøre det primære marked for aktierne. Dagsværdien fastsættes som omfordelingskursen, og aktierne indgår som niveau 2-input (observerbare priser).

For øvrige noterede aktier i sektorejede selskaber, hvor observerbare input ikke umiddelbart er tilgængelige, er værdiansættelsen forbundet med skøn, hvori indgår oplysninger fra selskabernes regnskaber, erfaringer fra handler med aktier i de pågældende selskaber samt input fra kvalificeret ekstern part. Brancheforeningen Lokale Pengeinstitutter (LOPI) anbefaler kvartalsvist dagsværdier af visse af de såkaldte sektoraktier, det vil sige de aktier, som bankerne ejer med henblik på at deltage aktivt i den infrastruktur og de produktudbud, som understøtter sektorens forretningsgrundlag. De af LOPI anbefalede kurser tager udgangspunkt i aktionæroverenskomster og gennemførte handler i sektoren.

Sparekassen foretager en selvstændig vurdering af de anbefalede kurser og verificerer sammenhæng til gennemførte transaktioner og offentliggjorte regnskaber. Sparekassen vurderer, at alternative metoder til dagsværdimåling af disse aktier ikke vil medføre væsentlige anderledes dagsværdier.

Noter

Sparekassen Sjælland-Fyn A/S koncernen

Note	Beløb i 1.000 kr.	Noterede priser (Niveau 1)	Observerbare input (Niveau 2)	Ikke-observerbare input (Niveau 3)	I alt
------	-------------------	----------------------------	-------------------------------	------------------------------------	-------

17 Finansielle aktiver og forpligtelser, Sparekassen Sjælland-Fyn A/S koncernen (fortsat)

Dagsværdi hierarki for finansielle instrumenter, der måles til dagsværdi i balancen

	31.03.2020			
Finansielle aktiver				
Obligationer til dagsværdi	6.485.955	0	0	6.485.955
Aktier m.v.	38.165	588.423	48.524	675.112
Aktiver tilknyttet puljeordninger	1.646.964	5.892	0	1.652.856
Afledte finansielle instrumenter	0	50.013	0	50.013
Finansielle aktiver i alt	8.171.084	644.328	48.524	8.863.936
Finansielle forpligtelser				
Indlån i puljeordninger	0	1.652.856	0	1.652.856
Afledte finansielle forpligtelser	0	52.267	0	52.267
Finansielle forpligtelser i alt	0	1.705.123	0	1.705.123

	31.03.2019			
Finansielle aktiver				
Obligationer til dagsværdi	6.672.360	0	0	6.672.360
Aktier m.v.	60.429	388.847	307.876	757.152
Aktiver tilknyttet puljeordninger	0	1.420.963	0	1.420.963
Afledte finansielle instrumenter	0	27.846	0	27.846
Finansielle aktiver i alt	6.732.789	1.837.656	307.876	8.878.321
Finansielle forpligtelser				
Indlån i puljeordninger	0	1.420.963	0	1.420.963
Afledte finansielle forpligtelser	0	30.624	0	30.624
Finansielle forpligtelser i alt	0	1.451.587	0	1.451.587

Sparekassen Sjælland-Fyn A/S koncernen

Note	Beløb i 1.000 kr.	31.03.2020	31.03.2019
------	-------------------	------------	------------

17 Finansielle aktiver og forpligtelser, Sparekassen Sjælland-Fyn A/S koncernen (fortsat)

Finansielle instrumenter, der måles til dagsværdi i balancen baseret på niveau 3

Regnskabsmæssig værdi primo	216.507	382.871
Kursreguleringer i resultatopgørelsen, under kursreguleringer	-12.879	120
Køb	11.325	0
Salg	166.429	75.115
Regnskabsmæssig værdi ultimo	48.524	307.876

Sparekassen har ikke oplysninger til at foretage en følsomhedsanalyse af de investeringsforeningsbeviser der måles til dagsværdi i balancen baseret på niveau 3. Investeringsforeningsbeviserne udgør 7,6 mio. kr. (31.03.2019: 279,8 mio. kr.).

Der er ikke foretaget overførsler af finansielle instrumenter mellem de forskellige niveauer. Der er ingen finansielle instrumenter, hvis dagsværdi ikke har kunnet måles pålideligt. Hvis et finansielt instruments klassifikation har ændret sig i forhold til regnskabsårets begyndelse, anses ændringen at have fundet sted ved afslutningen af regnskabsperioden.

Noter

Sparekassen Sjælland-Fyn A/S koncernen

Note

17 Finansielle aktiver og forpligtelser, Sparekassen Sjælland-Fyn A/S koncernen (fortsat)

Finansielle instrumenter indregnet til amortiseret kostpris

Langt den overvejende del af koncernens tilgodehavender, udlån og indlån kan ikke overdrages uden kundernes forudgående accept, og der eksisterer ikke et aktivt marked for handel med sådanne finansielle instrumenter. Skøn over dagsværdi baseres på forhold, hvor der er konstateret ændringer i markedsforholdene efter instrumentets første indregning, som har betydning for den pris, der ville blive aftalt, såfremt vilkårene blev aftalt på balancedagen. Andre parter vil kunne komme til en anden værdi for disse skøn.

Oplysninger om dagsværdi for finansielle instrumenter indregnet til amortiseret kostpris baseres på nedenstående vurderinger:

- For finansielle instrumenter, hvor der findes en noteret markedspris, anvendes denne pris. Dette er tilfældet for obligationer værdiansat til amortiseret kostpris.
- For en række af koncernens indlån og udlån m.v. er renten afhængig af renteutviklingen. Dagsværdien vurderes således i det væsentligste at svare til den regnskabsmæssige værdi.
- Dagsværdien for udlån er opgjort på baggrund af et kvalificeret skøn, der bygger på, at koncernen løbende ændrer sine lånevilkår til gældende markedsforhold. For udlån vurderes de indregnede nedskrivninger at svare til dagsværdireguleringen af kreditrisikoen. Forskellen til dagsværdier udgør alene modtagne ej indtægtsførte gebyrer og provisioner.
- Dagsværdien for tilgodehavender hos kreditinstitutter og centralbanker fastlægges efter samme metode som for udlån.
- For indlån, udstedte obligationer og efterstillede kapitalindskud vurderes dagsværdien i al væsentlighed at svare til den regnskabsmæssige værdi.

Sparekassen Sjælland-Fyn A/S koncernen

Note	Beløb i 1.000 kr.	31.03.2020		31.03.2019	
		Regnskabsmæssig værdi	Dagsværdi	Regnskabsmæssig værdi	Dagsværdi
17 Finansielle aktiver og forpligtelser, Sparekassen Sjælland-Fyn A/S koncernen (fortsat)					
Finansielle instrumenter indregnet til amortiseret kostpris, oplysning om dagsværdier					
Finansielle aktiver					
	Kassebeholdning og anfordringstilgodehavender hos centralbanker	440.228	440.228	399.557	399.557
	Tilgodehavender hos kreditinstitutter og centralbanker	2.553.438	2.553.438	1.374.554	1.374.554
	Udlån og andre tilgodehavender til amortiseret kostpris	12.171.992	12.229.335	12.246.885	12.303.370
	Finansielle aktiver i alt	15.165.658	15.223.001	14.020.996	14.077.481
Finansielle forpligtelser					
	Gæld til kreditinstitutter og centralbanker	612.422	612.422	545.328	545.328
	Indlån og anden gæld	18.549.498	18.549.498	18.151.460	18.151.460
	Efterstillede kapitalindskud	673.700	673.700	454.825	454.825
	Finansielle forpligtelser i alt	19.835.620	19.835.620	19.151.613	19.151.613

Resultatopgørelse

		Sparekassen Sjælland-Fyn A/S (moderselskab)	
Note	Beløb i 1.000 kr.	1. kv. 2020	1. kv. 2019
4	Renteindtægter opgjort efter den effektive rentemetode	132.958	130.123
4	Andre renteindtægter	14.841	13.393
5	Renteudgifter	16.045	12.692
	Netto renteindtægter	131.754	130.824
	Udbytte af aktier m.v.	11.987	3.331
6	Gebyrer og provisionsindtægter	165.631	137.682
	Afgivne gebyrer og provisionsudgifter	3.967	4.858
	Netto rente- og gebyrindtægter	305.405	266.979
7	Kursreguleringer	-21.893	-553
	Andre driftsindtægter	1.130	3.333
8	Udgifter til personale og administration	172.898	169.701
	Af- og nedskrivninger på immaterielle og materielle aktiver	14.272	20.219
	Andre driftsudgifter	3.883	2.065
9	Nedskrivninger på udlån m.v.	73.987	7.767
	Resultat af kapitalandele i associerede og tilknyttede virksomheder	26.232	6.981
	Resultat før skat	45.834	76.988
	Skat	2.122	5.698
	Periodensresultat	43.712	71.290
	Periodens resultat pr. aktie		
	Periodens resultat pr. aktie (kr.)	2,2	3,8
	Periodens resultat pr. aktie, udvandet (kr.)	2,2	3,8
	Fordeles således:		
	Overført resultat	37.627	65.255
	Rente hybrid kernekapital	6.085	6.035
	I alt	43.712	71.290

Totalindkomstopgørelse

		Sparekassen Sjælland-Fyn A/S (moderselskab)	
Note	Beløb i 1.000 kr.	1. kv. 2020	1. kv. 2019
	Periodens resultat	43.712	71.290
	Anden totalindkomst, som ikke kan blive reklassificeret til resultatopgørelsen		
	Dagsværdiregulering af ejendomme	-1.480	0
	Skat relateret til dagsværdiregulering af ejendomme	1	0
	Anden totalindkomst, som kan blive reklassificeret til resultatopgørelsen		
	Dagsværdiregulering af finansielle instrumenter indgået til sikring af fremtidige betalingsstrømme ¹		
	- Periodens værdiregulering	121	-94
	- Skat af anden totalindkomst	-27	21
	Anden totalindkomst i alt	-1.384	-73
	Totalindkomst i alt	42.328	71.217

¹Dagsværdireguleringen vedrører fællesledet virksomhed

Balance pr. 31. marts

Sparekassen Sjælland-Fyn A/S (moderselskab)				
Note	Beløb i 1.000 kr.	31.03.2020	31.12.2019	31.03.2019
Aktiver				
Kassebeholdning og anfordringstilgodehavender hos centralbanker		440.228	441.069	399.557
Tilgodehavender hos kreditinstitutter og centralbanker		2.547.492	2.529.609	1.361.251
Udlån og andre tilgodehavender til amortiseret kostpris		12.248.171	12.305.355	12.379.629
Obligationer til dagsværdi		6.485.955	6.591.480	6.672.360
Aktier m.v.		675.112	693.719	757.152
Kapitalandele i associerede virksomheder		125.005	10.194	38.315
Kapitalandele i tilknyttede virksomheder		365.057	367.937	354.185
Aktiver tilknyttet puljeordninger		1.652.856	1.770.777	1.420.962
Immaterielle aktiver		91.305	91.323	122.017
Grunde og bygninger i alt		178.999	188.899	226.682
<i>Investeringsjendomme</i>		5.638	6.258	4.641
<i>Domicilejendomme</i>		173.362	182.641	222.041
Øvrige materielle aktiver		35.675	34.151	49.960
Aktuelle skatteaktiver		17.864	1.705	10.124
Udskudte skatteaktiver		155.070	155.070	160.346
Andre aktiver		218.521	186.892	269.610
Periodeafgrænsningsposter		68.918	66.654	69.401
Aktiver i alt		25.306.229	25.434.834	24.291.551

Sparekassen Sjælland-Fyn A/S (moderselskab)				
Note	Beløb i 1.000 kr.	31.03.2020	31.12.2019	31.03.2019
Passiver				
Gæld				
Gæld til kreditinstitutter og centralbanker		611.227	524.210	543.976
Indlån og anden gæld		18.618.734	18.762.345	18.187.875
Indlån i puljeordninger		1.652.856	1.770.777	1.420.963
Andre passiver		421.339	379.406	488.152
Periodeafgrænsningsposter		13.951	11.391	12.691
Gæld i alt		21.318.107	21.448.129	20.653.657
Hensatte forpligtelser				
Hensættelser til tab på garantier m.v.		71.826	64.795	62.806
Andre hensatte forpligtelser		14.901	11.416	9.149
Hensatte forpligtelser i alt		86.727	76.211	71.955
Efterstillede kapitalindskud		673.700	673.141	454.825
Egenkapital				
Aktiekapital		173.750	173.750	173.750
Opskrivningshenlæggelser		1.407	2.886	2.882
Bunden sparekasserreserve, andre reserver		561.378	561.378	561.378
Overført overskud		2.099.183	2.113.447	1.981.177
Egenkapital ekskl. hybrid kernekapital i alt		2.835.718	2.851.461	2.719.187
Hybrid kernekapital		391.977	385.892	391.927
Egenkapital i alt		3.227.695	3.237.353	3.111.114
Passiver i alt		25.306.229	25.434.834	24.291.551

Egenkapitalopgørelse

Sparekassen Sjælland-Fyn A/S (moderselskab)

Note	Beløb i 1.000 kr.	Aktiekapital	Opskrivnings- henlæggelser	Bunden sparekasse- reserve	Reserve for værdi- regulering af sikringsinstr. ¹	Foreslået udbytte	Overført overskud	Egenkapital, ekskl. hybrid kernekapital i alt	Hybrid kerne- kapital	Egenkapital i alt
	Egenkapital pr. 1.1.2020	173.750	2.886	561.378	-240	52.125	2.061.564	2.851.461	385.892	3.237.353
	Periodens resultat	0	0	0	0	0	37.627	37.627	6.085	43.712
	Anden totalindkomst									
	Dagsværdiregl. af domicilejendomme	0	-1.480	0	0	0	0	-1.480	0	-1.480
	Dagsværdiregulering af finansielle instrumenter indgået til sikring af fremtidige pengestrømme:									
	Periodens værdiregulering	0	0	0	121	0	0	121	0	121
	Skat af anden totalindkomst	0	1	0	-27	0	0	-26	0	-26
	Anden totalindkomst i alt	0	-1.479	0	95	0	0	-1.384	0	-1.384
	Totalindkomst for regnskabsåret	0	-1.479	0	95	0	37.627	36.242	6.085	42.328
	Køb af egne aktier	0	0	0	0	0	0	0	0	0
	Salg af egne aktier	0	0	0	0	0	0	0	0	0
	Udbetalt udbytte	0	0	0	0	-52.125	138	-51.987	0	-51.987
	Udbetalt rente hybrid kernekapital	0	0	0	0	0	0	0	0	0
	Egenkapital pr. 31.03.2020	173.750	1.407	561.378	-145	0	2.099.329	2.835.718	391.977	3.227.695

1. Reserve for værdiregulering af sikringsinstrument vedrører fællesledet virksomhed

Egenkapitalopgørelse

Sparekassen Sjælland-Fyn A/S (moderselskab)

Note	Beløb i 1.000 kr.	Aktiekapital	Opskrivnings- henlæggelser	Bunden sparekasse- reserve	Reserve for værdi- regulering af sikringsinstr. ¹	Foreslået udbytte	Overført overskud	Egenkapital, ekskl. hybrid kernekapital i alt	Hybrid kerne- kapital	Egenkapital i alt
	Egenkapital pr. 1.1.2019	173.750	2.882	561.378	-177	43.437	1.916.152	2.697.420	385.892	3.083.312
	Periodens resultat	0	0	0	0	0	65.255	65.255	6.035	71.290
	Anden totalindkomst									
	Dagsværdiregulering af finansielle instrumenter indgået til sikring af fremtidige pengestrømme:									
	Periodens værdiregulering	0	0	0	-94	0	0	-94	0	-94
	Skat af anden totalindkomst	0	0	0	21	0	0	21	0	21
	Anden totalindkomst i alt	0	0	0	-73	0	0	-73	0	-73
	Totalindkomst for regnskabsåret	0	0	0	-73	0	65.255	65.182	6.035	71.217
	Køb af egne aktier	0	0	0	0	0	0	0	0	0
	Salg af egne aktier	0	0	0	0	0	0	0	0	0
	Udbetalt udbytte	0	0	0	0	-43.437	23	-43.414	0	-43.414
	Egenkapital pr. 31.03.2019	173.750	2.882	561.378	-250	0	1.981.429	2.719.187	391.927	3.111.114

1. Reserve for værdiregulering af sikringsinstrument vedrører fællesledet virksomhed

Noter

Sparekassen Sjælland-Fyn A/S (moderselskab)				
Note	Beløb i mio. kr.	1. kv. 2020	1. kv. 2019	Helår 2019
1	Hoved- og nøgletal			
	Resultatopgørelsen i hovedposter			
	Netto renteindtægter	132	131	540
	Netto rente- og gebyrindtægter	305	267	1.089
	Kursreguleringer	-22	-1	-28
	Udgifter til personale og administration	173	170	708
	Af- og nedskrivninger på aktiver	14	20	98
	Nedskrivninger på udlån m.v.	74	8	28
	Resultat af kapitalandele i associerede og tilknyttede virksomheder	26	7	20
	Skat	2	6	18
	Periodens resultat	44	71	227
	Balancen i hovedposter			
	Udlån	12.248	12.380	12.305
	Fondsbeholdning	7.161	7.429	7.285
	Indlån inkl. indlån i puljer	20.272	19.609	20.533
	Efterstillede kapitalindskud	673	455	673
	Egenkapital	3.228	3.111	3.237
	Aktiver i alt	25.306	24.292	25.436

Sparekassen Sjælland-Fyn A/S (moderselskab)				
Note	Beløb i mio. kr.	1. kv. 2020	1. kv. 2019	Helår 2019
	Nøgletal			
	Kapitalprocent ⁴	19,5	16,9	19,9
	Kernekapitalprocent ⁴	15,6	14,4	16,1
	Egenkapitalforrentning før skat	1,4	2,5	7,7
	Egenkapitalforrentning efter skat	1,4	2,3	7,2
	Indtjening pr. omkostningskrone	1,17	1,39	1,29
	Renterisiko i.f.t. kernekapital efter fradrag	-0,1	1,4	0,0
	Valutaposition i.f.t. kernekapital efter fradrag	0,8	0,5	0,6
	Valutarisiko i.f.t. kernekapital efter fradrag	0,0	0,0	0,0
	Udlån plus nedskrivn. herpå i forhold til indlån	63,4	67,4	63,0
	Udlån i forhold til egenkapital	3,8	4,0	3,8
	Periodens udlånsvækst	-0,5	1,1	0,5
	Likviditet, LCR	386	639	335
	Sum af store engagementer (< 175%)	79,8	92,0	76,2
	Periodens nedskrivningsprocent	0,4	0,0	0,1
	Akk. nedskrivningsprocent	3,5	4,8	3,5
	Afkastningsgrad	0,2	0,3	0,9
	Periodens resultat pr. aktie (kr.) ²	2,2	3,8	11,7
	Udbytte pr. aktie (kr.)	0,0	0,0	3,0
	Indre værdi pr. aktie (kr.) ¹	163,8	156,6	164,7
	Børskurs/periodens resultat pr. aktie (price/earning) ²	36,0	23,3	7,7
	Børskurs/indre værdi pr. aktie (price/equity) ¹	0,5	0,6	0,5
	Børskurs ultimo perioden	78,2	86,8	89,6
	Medarbejdere			
	Det gennemsnitlige antal beskæftigede i perioden omregnet til heltidsbeskæftigede ³	563	609	587

¹ Beregnet med udgangspunkt i antal aktier i omløb ultimo perioden.

² Beregnet på grundlag af gennemsnitligt antal aktier over perioden.

³ Beskæftiget med pengeinstitutvirksomhed

⁴ 31.03.2020 og 31.03.2019 er beregnet eksklusiv periodens resultat.

Noter

2 Anvendt regnskabspraksis

Sparekassens (moderselskabets) regnskab for 1. kvartal 2020 er aflagt i overensstemmelse med bekendtgørelse om finansielle rapporter for kreditinstitutter og fondsmæglerselskaber m.v. samt yderligere danske oplysningskrav til delårsrapporter for børsnoterede finansielle virksomheder.

Den anvendte regnskabspraksis er uændret i forhold til den regnskabspraksis, der blev anvendt ved aflæggelse af årsregnskabet for 2019.

Sparekassens årsrapport for 2019, samt øvrige rapporter omkring kapitalbehov, redegørelse for samfundsansvar (CSR) m.v. kan findes på sparekassens hjemmeside: www.spks.dk/om/regnskab

3 Væsentlige regnskabsmæssige skøn, forudsætninger og usikkerheder

Målingen af visse aktiver og forpligtelser kræver ledelsesmæssige skøn over, hvorledes fremtidige begivenheder påvirker værdien af disse aktiver og forpligtelser. Skøn, der er væsentlige for regnskabsaflæggelsen, foretages blandt andet ved opgørelse af nedskrivninger på værdiforringede udlån samt hensatte forpligtelser. De anvendte skøn er baseret på forudsætninger, som ledelsen vurderer er forsvarlige, men som i sagens natur er usikre.

De væsentligste skøn, som ledelsen foretager ved anvendelsen af sparekassens regnskabspraksis, og de væsentligste skønsmæssige

usikkerheder forbundet hermed, er de samme ved udarbejdelsen af regnskabet for 1. kvartal 2020 som ved udarbejdelsen af årsregnskabet for 2019.

Noter

		Sparekassen Sjælland-Fyn A/S (moderselskab)	
Note	Beløb i 1.000 kr.	1. kv. 2020	1. kv. 2019
4	Renteindtægter		
	Kreditinstitutter og centralbanker	108	112
	Udlån og andre tilgodehavender	121.708	128.304
	Negative renteudgifter på indlån og anden gæld	11.064	1.627
	Obligationer	7.840	11.249
	Afledte finansielle instrumenter i alt	7.001	2.144
	Heraf: - Rentekontrakter	7.304	2.447
	- Valutakontrakter	-302	-303
	Øvrige renteindtægter	78	80
	Renteindtægter i alt	147.799	143.516
5	Renteudgifter		
	Kreditinstitutter og centralbanker	151	181
	Negative renteindtægter på kreditinstitutter og centralbanker	3.665	1.691
	Indlån og anden gæld	2.559	2.851
	Efterstillede kapitalindskud	9.020	7.130
	Øvrige renteudgifter	650	839
	Renteudgifter i alt	16.045	12.692
6	Gebyrer og provisionsindtægter		
	Værdipapirhandel og depoter	28.414	16.112
	Betalingsformidling	15.145	14.845
	Lånesagsgebyrer	14.342	10.067
	Garantiprovision	47.978	44.370
	Forvaltningsaktiviteter	11.981	14.465
	Øvrige gebyrer og provisioner	47.771	37.823
	Gebyrer og provisionsindtægter i alt	165.631	137.682

		Sparekassen Sjælland-Fyn A/S (moderselskab)	
Note	Beløb i 1.000 kr.	1. kv. 2020	1. kv. 2019
7	Kursreguleringer		
	Obligationer	-23.665	-5.860
	Aktier	1.645	9.273
	Investeringsejendomme	-620	49
	Valuta	2.765	2.006
	Valuta, rente, aktie, råvare og andre kontrakter, samt afledte finansielle instr.	-2.018	-6.021
	Aktiver tilknyttet puljeordninger	-292.398	95.046
	Indlån i puljeordninger	292.398	-95.046
	Kursreguleringer i alt	-21.893	-553
8	Udgifter til personale og administration		
	Vederlag til bestyrelse og direktion		
	Direktion og bestyrelse	4.161	3.001
	I alt	4.161	3.001
	Personaleudgifter		
	Lønninger	85.137	88.141
	Pensioner	9.366	9.737
	Udgifter til social sikring	13.716	14.424
	Personaleudgifter i alt	108.219	112.302
	Øvrige administrationsomkostninger	60.518	54.398
	Udgifter til personale og administration i alt	172.898	169.701

Noter

		Sparekassen Sjælland-Fyn A/S (moderselskab)	
Note	Beløb i 1.000 kr.	31.03.2020	31.03.2019
9	Nedskrivninger på udlån og andre tilgodehavender samt hensættelser til tab på garantier og uudnyttede kreditfaciliteter (nedskrivningskonto)		
	Stadie 1 nedskrivninger		
	Stadie 1 nedskrivninger primo	53.875	57.590
	Nye nedskrivninger (netto)	45.091	-304
	Stadie 1 nedskrivninger ultimo	98.966	57.286
	- Heraf udgør tilgodehavender hos kreditinstitutter og centralbanker	1	1
	Stadie 2 nedskrivninger		
	Stadie 2 nedskrivninger primo	98.318	104.699
	Nye nedskrivninger (netto)	15.564	5.533
	Stadie 2 nedskrivninger ultimo	113.882	110.232
	- Heraf udgør tilgodehavender hos kreditinstitutter og centralbanker	341	248
	Stadie 3 nedskrivninger		
	Stadie 3 nedskrivningsaldo primo	479.443	814.534
	Nye nedskrivninger (netto)	7.780	6.107
	Andre bevægelser	6.300	8.250
	Tidligere nedskrevet, nu endeligt tabt	98.540	166.675
	Stadie 3 nedskrivninger ultimo	394.983	662.216
	- Heraf udgør tilgodehavender hos kreditinstitutter og centralbanker	0	0

		Sparekassen Sjælland-Fyn A/S (moderselskab)	
Note	Beløb i 1.000 kr.	31.03.2020	31.03.2019
9	Nedskrivninger på udlån og andre tilgodehavender samt hensættelser til tab på garantier og uudnyttede kreditfaciliteter (nedskrivningskonto) (fortsat)		
	Hensættelser til tab på garantier og uudnyttede kredittilsagn		
	Hensættelser primo	73.252	67.183
	Nye hensættelser (netto)	11.576	2.124
	Tidligere hensat, nu endeligt tabt	0	719
	Hensættelser ultimo	84.828	68.588
	I alt		
	Nedskrivnings- og hensættelsessaldo primo	704.888	1.044.006
	Nedskrivninger/hensættelser i perioden (netto)	80.011	13.460
	Andre bevægelser	6.300	8.250
	Endeligt tabt, tidligere nedskrevet/hensat	98.540	167.394
	Nedskrivnings-/hensættelsessaldo ultimo	692.659	898.322
	Nedskrivninger/hensættelser i perioden (netto)	80.011	13.461
	Tabt, ej tidligere nedskrevet/hensat	1.465	696
	Indgået på tidligere afskrevne fordringer	7.490	6.390
	Ført i resultatopgørelsen	73.987	7.767

Noter

		Sparekassen Sjælland-Fyn A/S (moderselskab)		
Note	Beløb i 1.000 kr.	31.03.2020	31.12.2019	31.03.2019
10	Aktiver stillet som sikkerhed			
	Obligationer deponeret hos Danmarks Nationalbank, clearingscentraler m.v.	1.129.931	1.138.504	430.886
	Kontantinds kud deponeret hos kreditinstitutter, CSA-aftaler	22.696	22.696	18.423
	Tabsramme overfor Vækstfonden	261	262	448
	Aktiver stillet som sikkerhed i alt	1.152.888	1.161.462	449.757

Ubelånte deponerede værdipapirer kan frigøres på anfordring.

Noter

		Sparekassen Sjælland-Fyn A/S (moderselskab)		
Note	Beløb i 1.000 kr.	31.03.2020	31.12.2019	31.03.2019
11 Kapitalforhold ¹				
Egenkapital, ekskl. hybrid kernekapital		2.835.718	2.851.461	2.719.187
Immaterielle aktiver		-91.305	-91.323	-122.017
Skatteaktiver		-155.070	-155.070	-160.346
Udbytte, foreslået		0	-52.125	0
Fradrag kapitalinstrumenter over 10 %		-258.463	-208.672	-202.332
Andre fradrag mm.		40.177	98.678	28.064
Egentlig kernekapital		2.371.057	2.442.949	2.262.556
Hybrid kernekapital		376.000	376.000	376.000
Kernekapital (inkl. hybrid kernekapital) efter primære fradrag		2.747.057	2.818.949	2.638.556
Supplerende kapital		673.700	673.141	454.825
Kapitalgrundlag		3.420.757	3.492.090	3.093.381
Risikoeksponeringer				
Kreditrisiko		14.738.211	14.610.040	15.158.491
Markedsrisiko		943.460	1.112.309	1.306.528
Operationel risiko		1.879.639	1.805.486	1.805.486
Risikoeksponeringer i alt		17.561.310	17.527.835	18.270.505
Kapitalprocent		19,5	19,9	16,9
Kernekapitalprocent		15,6	16,1	14,4
Egentlig kernekapitalprocent		13,5	13,9	12,4
Kapitalgrundlag krav ifølge LFV § 124, stk. 2		1.404.905	1.402.227	1.461.640

1) Sparekassens kapitalgrundlag og kapitalprocenter er opgjort eksklusiv periodens resultat pr. 31.03.2020 og 31.03.2019.

Såfremt periodens resultat efter skat, reduceret med den i udbyttepolitikken anførte målsætning for udlodning, var indregnet i kapitalgrundlaget, ville kapitalprocent, kernekapitalprocent samt egentlig kernekapitalprocent være 0,3 pct.-point højere (31.03.2019: kapitalprocent, kernekapitalprocent og egentlig kernekapitalprocent 0,3 pct.-point højere).

		Sparekassen Sjælland-Fyn A/S (moderselskab)		
Note	Beløb i 1.000 kr.	31.03.2020	31.12.2019	31.03.2019
11 Kapitalforhold ¹ (fortsat)				
Sparekassen anvender overgangsordningen i forbindelse med implementeringen af IFRS 9 regnskabsstandarden. Overgangsordningen tillader sparekassen at indfase den negative afledte effekt af IFRS 9, over en periode på 5 år i kapitalgrundlaget.				
Kapitalposter opgjort ekskl. overgangsordning ²				
Egentlig kernekapital		2.288.827	2.343.099	2.162.706
Kernekapital (inkl. hybrid kernekapital) efter primære fradrag		2.664.827	2.719.099	2.538.706
Kapitalgrundlag		3.338.527	3.392.240	2.993.531
Risikoeksponeringer i alt		17.542.682	17.494.197	18.301.102
Kapitalprocent		19,0	19,4	16,4
Kernekapitalprocent		15,2	15,5	13,9
Egentlig kernekapitalprocent		13,0	13,4	11,8

2) Sparekassens kapitalposter opgjort ekskl. overgangsordning og eksklusiv periodens resultat efter skat pr. 31.03.2020 og 31.03.2019.

Såfremt periodens resultat efter skat, reduceret med den i udbyttepolitikken anførte målsætning for udlodning, var indregnet i kapitalgrundlaget, ville kapitalprocent, kernekapitalprocent samt egentlig kernekapitalprocent være 0,3 pct.-point højere (31.03.2019: kapitalprocent, kernekapitalprocent og egentlig kernekapitalprocent 0,3 pct.-point højere).

