

A photograph of two men in an office setting. The man on the right is wearing glasses, a white shirt, and a dark blazer, and is looking at a document. The man on the left is seen from the side, also wearing glasses, and is pointing at the document. The background is a bright, out-of-focus office with large windows.

# Kvartalsrapport 1. kvartal 2018



SPAREKASSEN  
SJÆLLAND-FYN

# Indholdsfortegnelse

## 03 Ledelsesberetning

Sparekassen Sjælland-Fyn – kort fortalt	side	4
De væsentligste resultater fra 1. kvartal 2018	side	5
Hoved- og nøgletal	side	6
Hovedtal pr. kvartal	side	7
Brev til aktionærerne	side	8
Regnskabskommentering	side	13
Resultatopgørelsen	side	13
Balancen	side	14
Kapitalforhold og likviditet	side	14
Tilsynsdiamant	side	16
Begivenheder efter regnskabsperiodens afslutning	side	16

## 17 Kvartalsregnskab

Ledelsepåtegning	side	18
Resultatopgørelse	side	19
Totalindkomstopgørelse	side	19
Balance pr. 31. marts 2018	side	20
Egenkapitalopgørelse	side	21
Pengestrømsopgørelse	side	23
Noter	side	24
Moderselskab	side	38

Denne kvartalsrapport er udarbejdet på dansk og engelsk, hvor den danske er gældende i tilfælde af tvivl om oversættelsen.

# Ledelsesberetning

# Sparekassen Sjælland-Fyn – kort fortalt

## Sparekassens resultat efter skat stiger i 1. kvartal til 80,3 mio. kr.

Sparekassens resultatforventninger til helåret blev opjusteret i marts.

Resultatfremgangen skyldes vækst i forretningsomfanget, herunder positiv kundetilgang, samt positive kursreguleringer.

## 49 filialer og 4 erhvervscentre

fordelt på Sjælland og Fyn

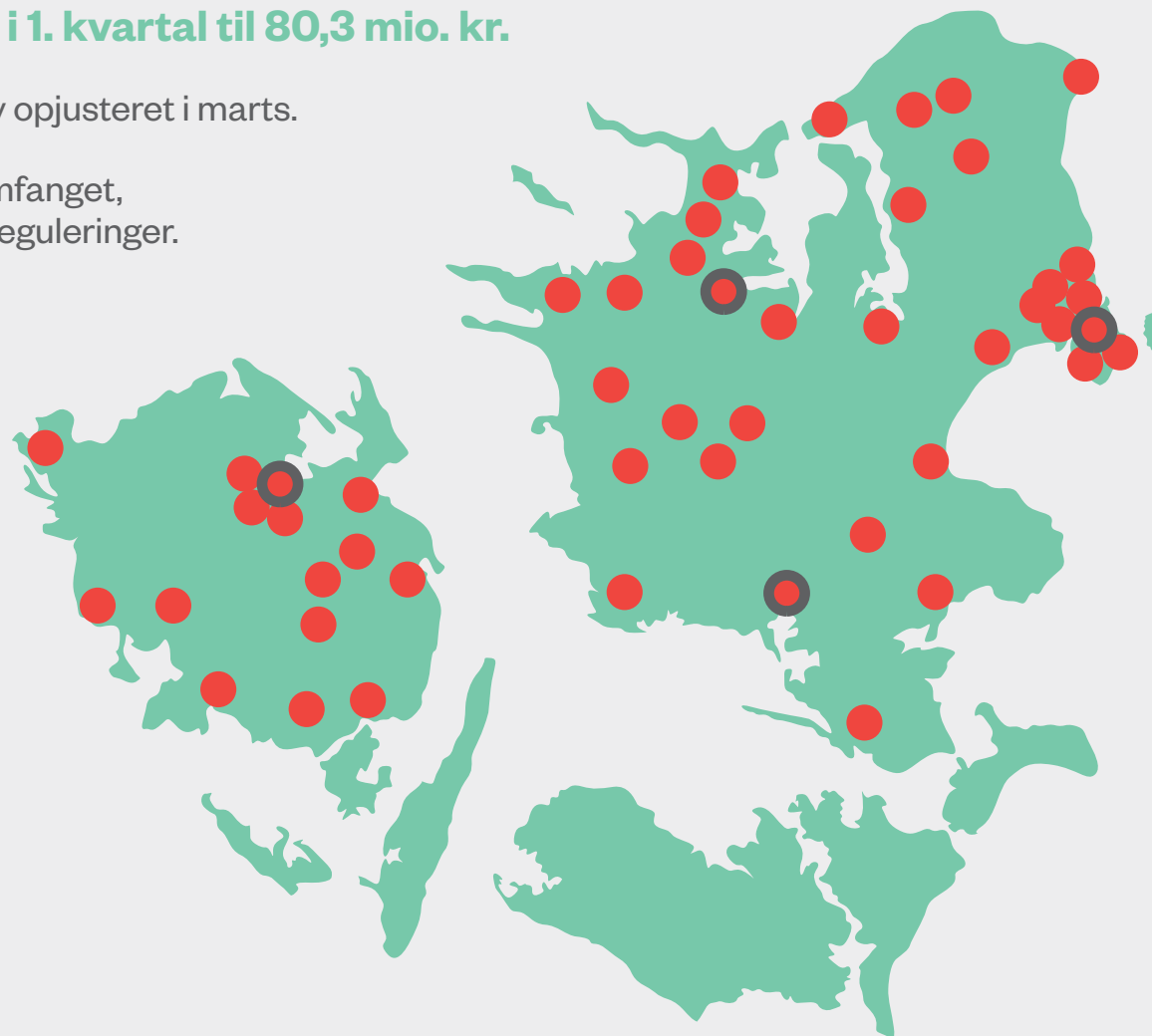
## Ny filial åbnet i Helsingør i april 2018

planlagte filialåbninger er dermed tilendebragt

## 628 medarbejdere

fordelt på filialer og stabsfunktioner

## >158.000 kunder



# De væsentligste resultater fra 1. kvartal 2018

Sparekassens aktieemission med fortegningsret for eksisterende aktionærer blev succesfuldt gennemført i marts/april. Da aktierne blev fuldtegnet var det ikke nødvendigt at aktivere den stillede tegningsgaranti. Kapitalgrundlaget styrkes med ca. 437 mio. kr.

Alle pejlemærker i Tilsynsdiamanten overholdes fortsat med stor margin.

## 11,9 % p.a.

Resultat efter skat forrenter primo egenkapitalen med 11,9 % p.a.

## 34,2 mia. kr.

Forretningsomfanget bestående af indlån, udlån og garantier udgør 34,2 mia. kr.

## 268 %

Sparekassen har en stærk likviditetsposition med en stabil likviditetsoverdækning og et LCR-tal, der ultimo 1. kvartal 2018 udgjorde 268 % mod lovkravet på 100 %.

## 16,1 %

Kapitalprocenten opgøres til 16,1 %. Med indregning af nettoprovenuet fra aktieemissionen ville kapitalprocenten have været 18,8 %

## 12 mio. kr.

Nedskrivninger udgør 12 mio. kr. svarende til en nedskrivningsprocent på 0,1 % for perioden.

## 9 %

Væksten i udlånet blev på 9 % på årsbasis

# Hoved- og nøgletal

## Sparekassen Sjælland-Fyn A/S (koncernen)

Beløb i 1.000 kr.	1. kv. 2018	1. kv. 2017	Indeks*	Ultimo 2017
<b>Resultatposter</b>				
Netto rente- og gebyrindtægter	252.160	252.778	100	999.175
Kursreguleringer	29.134	17.814	164	42.994
Andre driftsindtægter	3.904	4.150	94	31.051
Udgifter til personale og administration	175.632	161.079	109	691.393
Nedskrivninger på udlån m.v.	12.050	10.776	112	33.440
Kapitalandele i associerede og tilknyttede virksomh.	647	870	74	2.618
Resultat før skat	82.736	81.478	102	273.148
Resultat efter skat	80.276	74.642	108	257.273

## Sparekassen Sjælland-Fyn A/S (koncernen)

Beløb i 1.000 kr.	31.03. 2018	31.03. 2017	Indeks*	31.12. 2017
<b>Balanceposter</b>				
Udlån	11.642.298	10.695.318	109	11.680.562
Indlån	16.846.420	15.541.693	108	16.589.332
Indlån i puljeordninger	973.377	577.599	169	905.222
Indlån i alt	17.819.797	16.119.292	111	17.494.554
Efterstillet kapitalindskud	403.128	367.650	110	402.848
Egenkapital	2.783.632	2.649.353	105	2.812.413
Balance	21.704.269	19.813.631	110	21.487.163
Kapitalgrundlag	2.680.352	2.390.563	112	2.767.203
Samlet forretningsomfang (indlån, udlån og garantier)	34.224.343	31.222.597	110	34.388.240
Kundedepoter	10.775.972	10.770.394	100	11.077.340

## Sparekassen Sjælland-Fyn A/S (koncernen)

	31.03. 2018	31.03. 2017	Indeks*	31.12. 2017
<b>Nøgletal</b>				
Antal medarbejdere**	607	573	106	585
Kapitalprocent***	16,1	14,8	109	16,3
Kernekapitalprocent***	13,7	12,6	109	14,0
Kapitaloverdækning i procent-point	7,0	5,6	125	7,2
Indtjening pr. omkostningskrone	1,41	1,42	99	1,34
Nedskrivningsprocent	0,1	0,1	100	0,2
Primo egenkapitalforrentning efter skat p.a.	**** 11,9	11,5	103	9,9
Udlån (inkl. nedskr.) i forhold til indlån	71,2	72,8	98	72,2
Periodens resultat pr. aktie (kr.)	5,0	4,7	106	15,5
Indre værdi pr. aktie, ultimo (kr.)	167,6	164,1	102	170,9
Børskurs, ultimo (kr.)	107,3	129,5	83	114,5

\* Indeks - 31.03.2018 i forhold til 31.03.2017.

\*\* Beskæftiget med pengeinstitutvirksomhed (fuldtids, gennemsnit ÅTD).

\*\*\* Opgjort eksklusiv resultat for henholdsvis 1. kv. 2017 og 1. kv. 2018. Såfremt resultatet havde været indregnet, havde kapitalprocenterne været 0,4 procentpoint højere.

\*\*\*\* Jævnfør korrigeret åbningsbalance (se note 2).

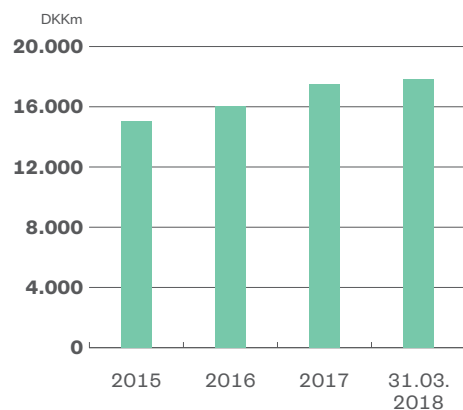
# Hovedtal pr. kvartal

## Sparekassen Sjælland-Fyn A/S (koncernen)

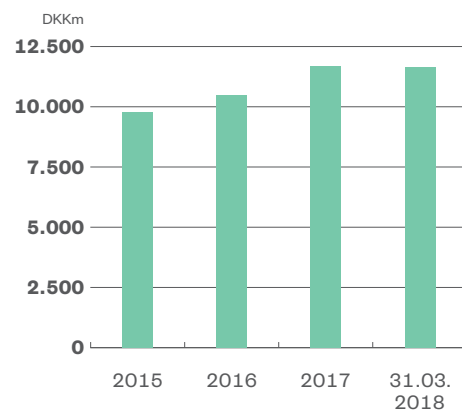
Beløb i DKKm	1. kv. 2018	4. kv. 2017	3. kv. 2017	2. kv. 2017	1. kv. 2017
<b>Nøgletal</b>					
Resultat efter skat	80	53	68	62	75
Indlån inkl. puljer	17.820	17.495	17.173	16.988	16.119
Udlån	11.642	11.681	11.371	11.121	10.695
Balance	21.704	21.487	20.954	20.776	19.814
Forretningsomfang	34.224	34.388	33.691	32.761	31.223
Kundedepoter	10.776	11.077	11.123	10.798	10.770
Egenkapital	2.784	2.812	2.740	2.672	2.649
Forrentning af kvartalets primo egenkap., res. efter skat (% p.a.)	11,9*	7,7	10,2	9,4	11,5

\* Jævnfør korrigeret åbningsbalance (se note 2).

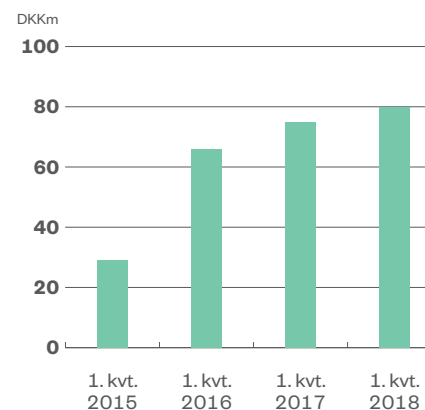
### Indlån



### Udlån



### Resultat efter skat



# Brev til aktionærerne

Med stigninger i resultat efter skat på 8 % og i det samlede forretningsomfang på 10 % fortsætter Sparekassen sin vækst. Ud over arbejdet med at betjene Sparekassens stigende antal kunder fra de 49 filialer og 4 erhvervscentre har 1. kvartal 2018 også medført en yderligere materialisering af strategiplanen NYE VEJE frem mod 2021 – dette via den planlagte og netop gennemførte aktieemission.

## Resultatet i 1. kvartal 2018

Sparekassen kan se tilbage på et godt 1. kvartal 2018, der har sikret et resultat efter skat på 80,3 mio. kr., hvilket er en stigning på knap 8 % i forhold til samme periode sidste år, og afledt af dette en forrentning af primo egenkapitalen på 11,9 % p.a.

## Rente- og gebyrindtægter

I regnskabet ses flere positive resultater. Væsentligst er det, at det stort set lykkedes at fastholde niveauet for netto rente- og gebyrindtægterne, hvilket ellers kan være en udfordring, når renteniveauet falder eller, som aktuelt, har ligget lavt igennem en længere periode.

Udlånvæksten sker på baggrund af den fortsatte tilgang af nye udlånskunder – både privatkunder og erhvervs kunder inden for små og mellemstore erhvervs-

virksomheder. Væksten er bredt funderet da Sparekassen generelt tager markedsandele.

I forhold til samme periode sidste år ses også en stigning i gebyrer og provisioner. Dette er positivt, idet Sparekassen jf. MiFID II-reglerne har omlagt fuldmagtsdepoter, der har reduceret Sparekassens provisionsindtægter med omkring 12 mio. kr. Dette forhold opvejes i et vist omfang af, at der opkræves et transparent gebyr direkte på kundens investeringsordning. Den samlede stigning i gebyrer og provisionsindtægter kan også relateres til ekspeditionen og formidlingen af boliglån, dels via Sparekassen, dels via samarbejdet med Totalkredit og DLR.

Samarbejdet med og ejerskabet af en række af udbyderne af de finansielle produk-

ter og ydelser Sparekassen rådgiver om, bidrager også til den positive udvikling i de kursreguleringer Sparekassen har opnået i 1. kvartal.

## Kursreguleringer

Som det fremgik i selskabsmeddelelse nr. 5/2018 af 21. marts, besluttede BI Holding A/S (BankInvest-koncernen) at ændre sin hidtidige værdiansættelsesmodel, hvilket medførte en markant opskrivning af selskabet. Sparekassens ejerandel af BI Holding A/S medførte en positiv kursregulering på 35 mio. kr. At de samlede kursreguleringer ender på 29,1 mio. kr. skyldes 1. kvartals renteudvikling på obligationsmarkedet, der medførte negative kursreguleringer på 3,5 mio. kr. på Sparekassens store obligationsbeholdning, og mindre nedskrivninger på Sparekassens ejendomsportefølje.

## Omkostninger

Omkostningerne følger det lagte budget, der omfatter den fulde effekt af de senere års filialstrategi og investeringer i produktionsapparatet og kontrolstrukturen i Sparekassen. I forhold til samme periode sidste år steg de samlede udgifter til personale og administration, af- og nedskrivninger på immaterielle og materielle aktiver, og øvrige udgifter 4,2 % – isoleret set steg udgifterne til personale og administration 9 %. Budgetudviklingen baserer sig på de gennemførte investeringer i filialer og personale, udviklingen i den overenskomstmæssige løn og stigningen i lønsumsafgift, i it-understøttelsen, herunder til styringen af regulatoriske krav, m.v.

I relation til implementeringen af filialstrategien er første runde tilendebragt med åbningen af filialen i Helsingør 12. april 2018. Filialstrategien genbesøges i 2019.



## Nedskrivninger på udlån m.v.

Ved indgangen til 2018 trådte regnskabsstandarden IFRS 9 i kraft. Regnskabsstandarden omfatter nye regler for opgørelsen af nedskrivninger på finansielle aktiver, i Sparekassen primært anvendt i forhold til nedskrivninger på kundeudlån og garantier. Reglerne betyder, at der nu skal nedskrives på baggrund af forventede tab, hvor der hidtil har været nedskrevet på baggrund af indtrufne tab. Modellen fremrykker dermed løbende nedskrivningerne i Sparekassen, hvis sandsynligheden til låntagernes tilbagebetalingsevne falder.

Modellen medfører, at Sparekassen løbende justerer nedskrivningerne op og ned. Teknisk måles og nedskrives der via tre faser, hvor af Stadie 1 og Stadie 2 opgøres på baggrund af en statistisk model, mens Stadie 3 opgøres når der faktisk konstateres værdiforringelse af et specifikt aktiv.

Stadie 1 (dækker det forventede kredit-tab de kommende 12 måneder), Stadie 2 (dækker det forventede kredittab resten af aktivets løbetid) og Stadie 3 (dækker det forventede kredittab resten af aktivets løbetid). Det er derfor låntagernes vandring imellem de enkelte stadier, udviklingen i de statiske modeller og effekten fra de faktisk konstaterede værdiforringelser, der påvirker udviklingen i nedskrivningerne.

Med indførelsen af de nye nedskrivningsregler har Sparekassen ved indgangen til

2018 justeret nedskrivningerne med netto 139,7 mio. kr., hvilket ligeledes har medført en påvirkning af primo egenkapitalen, der er reguleret med 108,8 mio. kr. efter korrektion for den skattemæssige påvirkning.

I kvartalet udgør nedskrivninger på udlån m.v. 12,1 mio. kr. mod 10,8 mio. kr. i samme periode sidste år.

## Forretningsomfanget

Forretningsomfanget udgør ultimo kvartalet 34,2 mia. kr.

Udviklingen i forretningsomfanget bæres af udviklingerne i ind- og udlånsbalancerne, der begge stiger – indlånsbalancen med 8 %, mens udlånsbalancen stiger med 9 %.

Indlån i puljeordninger kan opgøres til knap 1 mia. kr. Stigningen i puljeordningerne udgør 69 % og er meget tilfredsstillende. Sparekassen forventer stadig stigende efterspørgsel og dermed en fortsat stigende indlånsbalance relateret til dette produkt.

I kvartalet har Sparekassen reduceret sine finansgarantier, hvorefter den samlede garantistillelse udgør 4,8 mia. kr., hvor af den største del relaterer sig til Sparekassens formidling af realkreditlån, der har været stigende.

## Fuldtegnet aktieemission – stor tak til aktionærerne for opbakningen

Som en del af strategiplanen har en styrkelse af kapitalgrundlaget været en del af sikringen af en stærk og fremtidssikret Sparekasse. På denne baggrund blev aktieemissionen annonceret tilbage i november 2017. Den samlede aktieemission forøger Sparekassens udbudte antal aktier med 4.343.743 stk. à nominelt 10 kr., der blev solgt til kurs 105 kr. pr. styk, hvilket har givet et nettoprovenue på ca. 437 mio. kr.

Som nævnt ved lanceringen af aktieemissionen og ved flere lejligheder efterfølgende havde aktieemissionen flere mål;

- fremskaffe kapital, så højt forrentet lånekapital optaget tilbage på toppen af finanskrisen kunne indfries og rentebesparelsen på omkring 30 mio. kr. sendes tilbage til aktionærerne
- sikre en styrkelse af den egentlige kernekapital og kapitalprocenterne generelt og dermed sikre, at Sparekassen var tilstrækkeligt polstret til de kendte kapitalkrav, der indtil videre også omfatter de kommende NEP-krav (indføres fra 2019), og endelig
- bidrage til udfoldelsen af Sparekassens forretningsmodel, der blandt andet omfatter en lokalt forankret filial-struktur på Sjælland, Fyn og i hovedstadsområdet

”En stor tak til vore 25.000 aktionærer, der bakkede os op ved aktieudvidelsen. Vi er nu på plads med det vigtigste fundament i vores strategi NYE VEJE. Hele organisationen bliver nu rettet ind på at opfylde strategiens fire finansielle mål. Det kommer vi også til at lykkes med.

**Lars Petersson**  
Administrerende direktør

Den store opbakning fra aktionærerne og interesserede investorer betød, at det ikke blev nødvendigt at effektuere den stillede garanti til sikring af en fuldtægning. Vi vil i den forbindelse gerne sige en stor tak til Sparekassens aktionærer for opbakningen i forbindelse med aktieemissionen.

### Generalforsamling og repræsentantskabsmøde

Sparekassens generalforsamling blev afholdt 8. marts 2018. Ud over den formelle godkendelse af Årsrapport 2017, herunder at udbyttebetalingen i lyset af de udmeldte kapitaltransaktioner midlertidigt er suspenderet i 2018 – blev der valgt seks medlemmer til repræsentantskabet, lige som generalforsamlingen genvalgte Deloitte Statsautoriseret Revisionspartnerselskab som selskabets revisor.

På repræsentantskabsmødet 3. april 2018 foretoges valg til bestyrelsen. Ud over at medarbejdervalgte Michael Agergaard udtrådte efter endt valgperiode, var der genvalgt til øvrige bestyrelsesmedlemmer på valg. Bestyrelsen består herefter af ni medlemmer.

På det efterfølgende bestyrelsesmøde konstituerede bestyrelsen sig uændret med arkitekt M.A.A. Thomas Kullegaard som formand og økonomichef Jakob N. Andersson som næstformand.

”Da vi 12. april åbnede filialen i Helsingør, væltede det ind med gæster. Vi er siden åbningen blevet decideret lagt ned af lokale borgere og virksomheder, der vil være kunder i Sparekassen – som det i øvrigt er sket de fleste steder, hvor vi har åbnet nye filialer. Atter er vi blevet bekræftet i, at lokal tilstedeværelse med en filial er vejen frem.

**Lars Petersson**  
Administrerende direktør

### Fokus på strategien NYE VEJE

Med aktieemissionen vel gennemført intensiverer Sparekassen fokus på nogle af de øvrige spor i strategiplanen (Strategiplanen kan ses i detaljer på siderne 11-12 her i rapporten).

Åbningen af Sparekassens nyeste filial i Helsingør 12. april 2018 medfører, at de planlagte filialåbninger nu er tilendebragt. Næste skridt i strategien omfatter en intensiv

profilering, der skal styrke kendskabet til Sparekassen og ikke mindst vores værdigrundlag. Dette forventes at øge interessen for Sparekassen yderligere og dermed øge kundetilgangen. Dette er Sparekassen klar til med et hold af rådgivere, der alle for nylig har gennemgået kurser, der skal være med til at sikre en professionel servicering af vores eksisterende og kommende privat- og erhvervskunder.

Med til at sikre fokus på gennemførelsen af strategiplanen er de fire finansielle målsætninger, der i perioden frem mod 2021 løbende vil blive målt op imod.

### Resultatforventninger for 2018

De fortsat gunstige konjunkturer med lave renter, høj beskæftigelse og umiddelbart mærkbare lønudviklinger påvirker også Sparekassens kunder positivt, hvilket medfører et fortsat stort forretningsmæssigt potentiale for den forretningsmæssige udvikling af Sparekassen. Såvel i de etablerede filialer, som i de nyere filialer og erhvervscentre mødes Sparekassens lokale rådgivere af ønsker om rådgivning i forbindelse med bolighandler, omlægning af boligfinansiering, lån til køb af bil, rådgivning om investerings-, pensions- og forsikringsforhold, samt ønsker om lån til etablering eller udvikling af erhvervsvirksomheder.

På baggrund af det opnåede resultat efter skat for 1. kvartal 2018 på 80,3 mio. kr. og

de underliggende positive udviklinger, herunder den fortsatte positive kundetilgang, er vi kommet godt fra start i 2018.

Nedskrivninger på udlån m.v. forventes jf. Årsrapport 2017 at udgøre 50 mio. kr. Dette er dog forbundet med usikkerhed på grund af den pr. 1. januar 2018 indførte IFRS 9-regnskabsstandard.

Sparekassen udsendte selskabsmeddelelse nr. 5/2018 af 21. marts med blandt andet følgende indhold:

”Som følge af opskrivningen af værdien af ejerandelen i BI Holding A/S opjusterer Sparekassen Sjælland-Fyn forventningerne til kursreguleringer på sektoraktier fra 30 mio. kr. til 65 mio. kr. På baggrund af primært 1. kvartals renteudvikling på obligationsmarkedet justeres forventningerne til kursregulering af obligationer og øvrige områder fra 0 kr. til -10 mio. kr. ved et uændret renteniveau i resten af 2018.

Samlet betyder det, at Sparekassen Sjælland-Fyn opjusterer forventningerne til årets resultat før skat fra intervallet 190-220 mio. kr. til intervallet 215-245 mio. kr.”

Ved kvartalets udgang fastholdes disse opjusterede forventninger.

**Lars Petersson**      **Bruno Riis-Nielsen**  
Administrerende      Sparekassedirektør  
direktør

# NYE VEJE – Sparekassens strategiprojekt frem mod år 2021

Sparekassens strategi er forankret i forretningsmodellen. Helt overordnet er strategien at være det lokale og regionale alternativ til de landsdækkende banker på Sjælland, Fyn og øerne.

I november 2017 præsenterede Sparekassen sin strategiplan NYE VEJE. Strategiplanen har som et centralt omdrejningspunkt et fortsat stærkt fokus på privatkunder, mens Sparekassen i de kommende år tillige vil fokusere på at styrke positionen som en stærk lokalt forankret erhvervs Sparekasse, ligesom formueområdet vil blive forstærket markant. Disse tre områder skal styrke, supplere og forstærke hinanden. Ved at dele viden og arbejde sammen om fælles målsætninger kan vi give kunderne en bedre oplevelse og skabe nye forretningsmuligheder.

Sparekassens kerneværdier skal gøre det attraktivt at være aktionær, kunde og medarbejder.

Sparekassen ser strategiplanen NYE VEJE så væsentlig, at Sparekassen den 8. november stort set lukkede for en dag for at samle alle medarbejdere og forberede dem på de næste 4 års spændende udvikling. Sparekassen er ikke i tvivl om, at det også var en god investering, hvilket blandt andet medarbejdernes overvældende positive tilbagemeldinger underbygger.

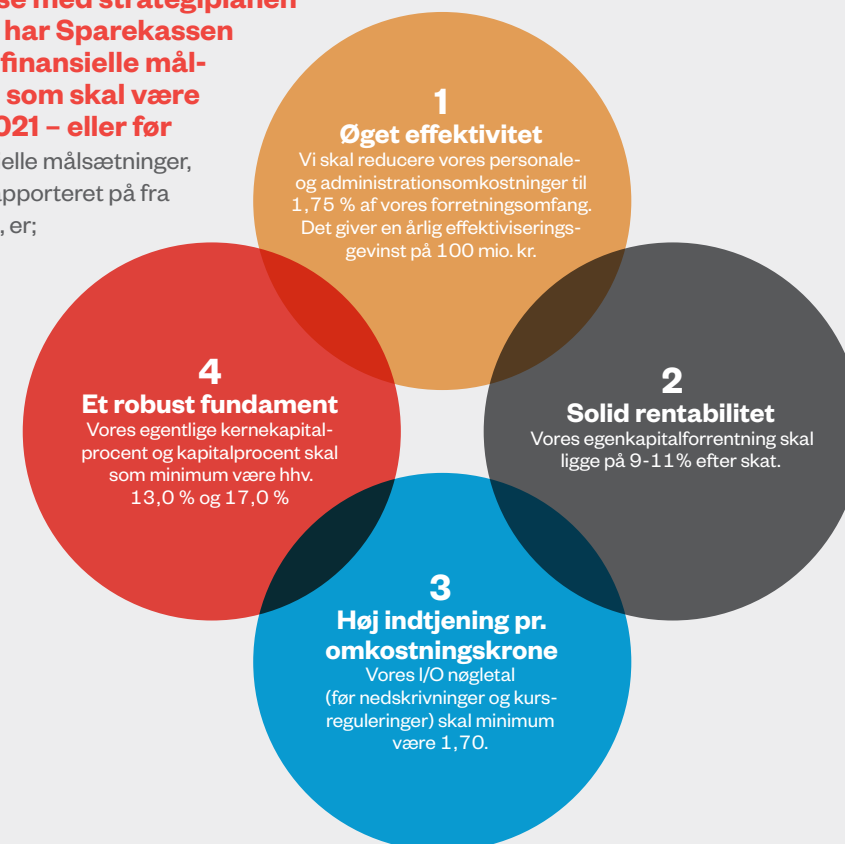
Nu glæder Sparekassen sig til, at især kunderne og aktionærerne får lejlighed til at stifte nærmere bekendtskab med strategien og over de kommende år, komme til at nyde godt af de forretningsmæssige og økonomiske resultater.

Det er kort og godt derfor, vi siger:

**Det gælder om at holde sammen.**

**I forbindelse med strategiplanen NYE VEJE har Sparekassen udpeget 4 finansielle målsætninger, som skal være opfyldt i 2021 – eller før**

De fire finansielle målsætninger, der vil blive rapporteret på fra halvåret 2018, er;



# De syv spor

Strategiplanen NYE VEJE har 7 strategiske fokusområder



## Spor 1 Vores formål skal være løftestang for vores vækst

Sparekassen skal være kendt og anerkendt for vores formål. Vi skal være anerkendt som en motor i sine lokalsamfund. Det vil sige, at vi skal være kendt som det pengeinstitut, der driver lokale fællesskaber, forbinder erhvervsvirksomheder med hinanden og bakker op om både privat- og erhvervs kunder. Samtidig skal vi blive kendt som finanssektorens lokale og digitale alternativ til de store landsdækkende banker.



## Spor 2 Vi skal øge tilgangen af mindre og mellemstore erhvervs kunder

Sparekassen skal styrkes som erhvervssparekasse. Med afsæt i filialnettet og de fire erhvervscentre skal erhvervsforretningen være med til at bidrage til fælles udvikling frem mod 2021. Synergieffekterne mellem erhvervs-, privat- og formueområdet skal styrkes. Sparekassens varemærke på erhvervs- og formueområdet skal yderligere styrkes og samtidig skal erhvervscentrene sættes bedre i stand til at tiltrække mindre og mellemstore virksomheder, og filialerne skal have forudsætningerne for at kunne gå i dialog med lokale håndværksvirksomheder, detailforretninger og øvrige erhvervsvirksomheder.



## Spor 3 Vi skal indfri det digitale potentiale

Sparekassens digitale marketing og det digitale spor skal videreudvikles. Den digitale sparekasse skal sikre, at digitale kundeemner og forespørgsler føres hele vejen frem til en rådgiver, så flere kunder kan fås i tale. Digital marketing skal bruges til at profilere Sparekassens værdier og indsatser i lokalområderne, herunder Sparekassen Sjælland Fondens indsats. Kundedialogen via sociale medier skal udvikles og optimeres, ved at opbygge en kundevendt model for profilering af Sparekassen. Samtidig skal der lanceres digitale kampagner på sociale medier som Facebook, Twitter, LinkedIn og lignende.



## Spor 4 Vi skal uddanne os til at skabe mere forretning

Sparekassen skal være den bedste til at drive et stort filialnet og det forudsætter at vi bliver bedre til at skabe salgsudvikling via naturligt mersalg af serviceydelser og produkter. Sparekassens tre forretningsområder – privat, erhverv og formue – skal arbejde bedre sammen omkring den enkelte kunde. Fokus på formueområdet skal øges. Sparekassen vil investere markant i salgsuddannelse og lederuddannelse for derigennem at udvikle kompetencer hos både rådgivere og ledere.



## Spor 5 Vores systemer og processer skal optimeres

Sparekassens interne processer og arbejdsgange skal optimeres. De kommende år skal Sparekassen vokse, uden at omkostningerne stiger tilsvarende. I 2021 skal vi kunne drive en større virksomhed med relativt lavere omkostninger end i dag. Det betyder, at Sparekassen skal udnytte sine systemer bedre og reducere tidsforbruget på administrative opgaver. Formålet med alle optimeringer skal være, at hver enkelt rådgiver får mere tid til kundedialog. Optimeringsindsatsen vil medføre ændringer i både filialerne og i stabs-apparatet. Det vil betyde, at der indføres nye måder at løse opgaver på, og at en del medarbejdere vil få et ændret jobindhold.



## Spor 6 Vores data skal bruges til at styrke forretningen

Sparekassen skal være bedre til at udnytte digitale muligheder og de store mængder data, vi er i besiddelse af. Det skal gøre Sparekassen bedre til at understøtte forretningen og hverdagen for ledere og medarbejdere. Der skal implementeres nye teknologiske løsninger og de interne digitale kompetencer skal styrkes.



## Spor 7 Vores organisation skal indrettes til at styrke vækst i filialerne

Sparekassens stabsfunktioner skal indrettes, så de understøtter filialnettet og forretningen på både privat-, erhvervs- og formueområdet. Sideløbende skal stabs-apparatet sikre fortsat forretningsudvikling og forbedring af hovedsædet i hele strategiperioden.

# Regnskabskommentering

## 1. kvartal 2018

### Resultatopgørelsen

#### Indtægter

##### Nettorenter

Nettorenteindtægterne udgør 129,0 mio. kr. mod 130,3 mio. kr. i samme periode sidste år. Udviklingen bærer fortsat præg af det generelt lave rentemiljø og til dels konkurrencesituationen. Ses der primært på nettorenteindtægterne i forhold til de kunderettede ind- og udlånsaktiviteter kan disse opgøres til henholdsvis 132,9 mio. kr. i år mod 133,6 mio. kr. sidste år. Denne stabilisering af udviklingen er tilfredsstillende og kan blandt andet tilskrives stigningen i udlånsmassen.

Øvrige primære elementer i opgørelsen af de samlede nettorenteindtægter udgøres af besparelser til efterstillede kapitalindskud og stigende renteudgifter for at have Sparekassens likviditetsoverskud placeret i Nationalbanken.

##### Gebyrer og provisionsindtægter

Sparekassens gebyr- og provisionsindtægter udvikler sig positivt med en stigning til 123,0 mio. kr. Fremgangen er begrænset til knap 1,0 mio. kr. og skyldes primært bort-

fald af provisionsindtægter i størrelsesordenen 12,0 mio. kr., som Sparekassen tidligere har modtaget i forbindelse med formidlingen af investeringsforeningsbeviser, men som nu er udfaset jf. MiFID-regelsættet.

Det er Sparekassens vækst i kundetilgang, håndteringen af boliglånsager og vækst i formue- og investeringsaktiviteter, der er med til at sikre den nævnte positive indtægtsstigning.

##### Kursreguleringer

Kursreguleringerne har afhængigt af aktivtypen udviklet sig både positivt og negativt. Kursreguleringerne på Sparekassens store beholdning af realkreditobligationer har bidraget negativt med -3,5 mio. kr. mod +18,6 mio. kr. i samme periode sidste år. Selv om Sparekassen har haft en ganske forsigtig risikotilgang, har kvartalets renteudvikling ikke helt kunnet afdækkes. Resultatet anses dog for tilfredsstillende.

Der er foretaget mindre værdireguleringer på Sparekassens investeringsejendomme, der udgør -3,9 mio. kr., mens kursreguleringer på valuta og afledte finansielle instrumenter netto udgør -1,6 mio. kr.

Kvartalets positive historie inden for kursreguleringer ligger på aktiesiden, hvor Sparekassen kan notere en positiv regulering på 38,2 mio. kr. Af disse relaterer de 35 mio. kr. sig til opskrivningen af Sparekassens ejerandel i BI Holding A/S (BankInvest), som der blev orienteret om i selskabsmeddelelse nr. 5/2018.

##### Omkostninger

##### Personale og administration

Udviklingen i omkostninger til personale og administration følger budgettet og stiger naturligt i forhold til samme periode sidste år afledt af gennemførelsen af Sparekassens strategiplan. Åbningen af nye filialer, styrkelsen af stabsfunktioner og rådgivningskompetencer, samt den almindelige løn- og prisudvikling medfører en stigning på 14,6 mio. kr. svarende til 9 %.

I administrationsudgifterne indgår tillige omkostninger til udvikling af kundevedtatte systemløsninger og til udvikling af systemer, der kan sikre overholdelse af finansielle lovkrav og lovkrav vedrørende håndtering af data. Denne omkostningspost er væsentlig for Sparekassen og pengeinstitutter generelt, og har kun været stigende over årene primært i takt med

stigningen i lovkravene. Der forventes også stigninger i omkostningerne til it-området fremadrettet.

Som nævnt tidligere er filialetableringerne hermed tilendebragt i denne omgang. Filialstrategien genbesøges i 2019.

##### Af- og nedskrivninger på immaterielle og materielle aktiver

Af- og nedskrivninger udgør 10,7 mio. kr., hvilket er 6,7 mio. kr. lavere i forhold til 1. kvartal 2017. Af- og nedskrivninger omfatter driftsmidler, inventar og ombygning af lejede lokaler, samt domicilejendomme.

##### Nedskrivninger på udlån m.v.

Med indførelsen af den nye regnskabsstandard, IFRS 9, der trådte i kraft ved regnskabsårets begyndelse, har den estimerede udvikling i nedskrivningerne på udlån m.v. været omfattet af en del usikkerhed. Kvartalets nedskrivninger på 12,1 mio. kr. ligger lidt højere end samme periode sidste år, hvor nedskrivningerne lå på 10,8 mio. kr. Det realiserede resultat følger den forventede udvikling, der for året er estimeret til maksimalt at udgøre 50 mio. kr.

Sparekassen ser stadig en meget fin udvikling i kundernes kreditbonitet, der dækker over evnen til at afvikle indgåede kreditfaciliteter efter aftale. Konjunkturerne er ligeledes rigtigt gode både såvel for det private kundesegment og for erhvervsvirksomhederne.

Endelig indgår det i Sparekassens udlånspolitik, at långivningen foretages med omtanke og krav om relevant risikoafdækning, hvilket blandt andet omfatter krav om sikkerheder, krav om delvis egenfinansiering/egen udbetaling, og krav om generelt ordnede økonomiske forhold hos låntager. Dette afdækkes i den rådgivning Sparekassen i stort omfang dagligt foretager i filialer lokalt i hele markedsområdet. Her spiller rådgiverens lokale kendskab væsentligt ind i vurderingen af og dialogen med kunderne.

## Balancen

Nedenfor omtales de væsentligste balanceposter og balanceposter med væsentlig udvikling.

### Aktiver

#### Udlån

Udlånsbalancen vokser med knap 1 mia. kr. til 11,6 mia. kr. pr. ultimo 1. kvartal. Det er meget tilfredsstillende for Sparekassen fortsat at kunne præstere en positiv udvikling i udlånsbalancen. Selv om en del naturligt kommer af kundetilgangen i de nyere filialer, så oplever Sparekassen en

generel interesse bredt fordelt på både Sjælland og Fyn.

Ud over den udlånsfinansiering Sparekassen selv står bag, har efterspørgslen på og formidlingen af realkreditlån til boligfinansiering også udviklet sig ganske positivt. I perioden er denne steget med mere end netto 1,3 mia. kr., hvor en stadig større andel er med afdrag.

Endelig er formidlingen af lån til erhvervsvirksomheder gennem DLR steget med mere end 800 mio. kr.

#### Tilgodehavender hos kreditinstitutter og centralbanker / Obligationer

Sparekassen besidder uændret et stort indlånsoverskud på 6,2 mia. kr. Løbende vurderes den bedste placering af disse midler ud fra en risikovurdering. De primære placeringskanaler udgøres af indskud i Nationalbanken og placeringer i realkreditobligationer. Rentemæssigt betaler Sparekassen, når likviditeten placeres i indskudsbeviser i Nationalbanken, mens der kan opnås renteindtægter ved placering af likviditeten i realkreditobligationer. Til gengæld følger med sidstnævnte også en rente/kursrisiko. Sparekassen har over den seneste periode akkumuleret på indskuddene i Nationalbanken og reduceret obligationsbeholdningen en smule for at imødegå effekten af rentestigninger og dermed kursfald på obligationsmarkedet.

Ved udgangen af kvartalet udgør tilgodehavenderne i kreditinstitutter og centralbanker knap 2,5 mia. kr. mod 1,3 mia. kr. ved udgangen af samme periode sidste år, mens obligationsbeholdningen havde en værdi af 4,4 mia. kr. mod 5,0 mia. kr.

#### Aktiver tilknyttet puljeordninger

Bag posten gemmer sig et investeringsprodukt, hvor kunderne via deres indbetaling på en indlånskonto får deres saldo investeret i en fælles pulje med andre investorer. Afkastet på kontoen udgøres af det afkast, puljeinvesteringerne genererer. Dette er en nem måde at få investeret selv mindre beløb.

Beholdningen er steget fra 577,6 mio. kr. til 973,4 mio. kr., det vil sige en stigning på knap 69 %. Sparekassen forventer også fremadrettet en pæn vækst inden for dette produkt.

### Passiver

#### Indlån

Indlånsbalancen inkl. indlån tilknyttet puljeordninger udgør på balancedagen 17,8 mia. kr. og fortsætter dermed med at stige. På samme tidspunkt sidste år udgjorde indlånsbalancen 16,1 mia. kr.

Det er fortsat historien om den øgede kundetilgang, der også er grundlaget for væksten i indlånet.

Ud over væksten på puljekonti er det overvejende på basiskonti, at stigningerne ses.

#### Egenkapital

Egenkapitalen udgør 2.783,6 mio. kr. pr. balancedagen og er dermed styrket med 134,2 mio. kr. siden 1. kvartal 2017. Stigningen udgøres i væsentlig grad af den positive udvikling i det overførte overskud, som er korrigeret for udbetalte udbytter og ændring i beholdning af egne aktier.

Det skal særligt bemærkes, at egenkapitalen i forbindelse med indførelsen af regnskabsstandard, IFRS 9, pr. 1. januar 2018 er blevet nedskrevet med 109 mio. kr. Mere detaljerede oplysninger om nedskrivningen af egenkapitalen findes under anvendt regnskabspraksis på side 25 i denne rapport.

Se i øvrigt den nærmere omtale af kapitalgrundlaget i afsnittet nedenfor.

### Kapitalforhold og likviditet

#### Kapitalforhold

Sparekassens samlede risikoeksponering udgør 16.686,2 mio. kr. Kreditrisikoen og markedsrisikoen er opgjort efter standardmetoden. Operationel risiko er opgjort efter basisindikatormetoden.

Sparekassens kapitalprocent udgør heretter 16,06 %. Kapitalbehovet er opgjort til

9,03 %, hvilket medfører en kapitalmæssig overdækning på 7,03 %-point. I kroner svarer overdækningen til 1.173,1 mio. kr.

Kombinerede bufferkrav er opgjort til 1,88 %-point. Det medfører, at Sparekassens kapitalmæssige overdækning efter kapitalbehov og kombineret bufferkrav udgør 5,15 %-point. I kroner svarer det til en overdækning på 860,2 mio. kr.

Sparekassens kapitalgrundlag og kapitalprocenter er opgjort eksklusiv resultatet for 1. kvartal. Såfremt periodens resultat efter skat, reduceret med en forventet udbyttebetaling i henhold til udbyttepolitikken, var indregnet i kapitalgrundlaget, ville kapitalprocenter og overdækninger ligge ca. 0,4 %-point højere.

Sparekassen udarbejder løbende kapitalplaner. Kapitalplanerne gør det muligt at vurdere, hvorvidt omfanget af det nuværende kapitalgrundlag er tilstrækkeligt.

Det er Sparekassens vurdering, at kapitalgrundlaget er tilstrækkeligt til at dække den risiko, der er forbundet med Sparekassens nuværende aktiviteter og forretningsomfang. Vurderingen underbygges af den kapitaltilførsel, der efter balancedagen er foretaget i forbindelse med Sparekassens aktieemission med et nettoprovenue på ca. 437 mio. kr.

### Likviditet

#### Liquidity coverage ratio (LCR)

Likviditetskravet benævnt LCR følger af CRR-forordningen og er dermed gældende for kreditinstitutter i hele Europa.

LCR-kravet skal sikre, at kreditinstitutterne er tilpas likvide til at kunne honorere forventede likviditetstræk, beregnet på baggrund af en gældende stressmodel. Kravene omfatter ud over størrelsen af den nødvendige likviditetsbuffer, tillige krav til sammensætningen af de likvide aktiver.

Pr. 31. marts 2018 udgjorde Sparekassens LCR-nøgletal således 268 %, mod det gældende lovkrav der tilsiger et LCR-tal på minimum 100 %. Overdækningen udgjorde i beløb knap 2,4 mia. kr.

Sparekassen har gennem alle årene, hvor LCR-kravet har været gældende haft en markant overdækning af dette, hvilket også er målsætningen fremadrettet.

#### Likviditetsoverdækning jf. pejlemærke i Finanstilsynets Tilsynsdiamant

Sparekassen har en likviditetsoverdækning opgjort efter reglerne for pejlemærket i Tilsynsdiamanten på 228,4 % mod en grænseværdi på minimum 50 % i overdækning. Sparekassen har dermed fortsat, også for denne likviditetsopgørelse, en solid overdækning. Målsætningen er, ud

over altid at have en tilpas høj likviditet, at have en overdækning på minimum 100 % på denne likviditetsopgørelse.

Sparekassens forretningsmodel tilsiger og Sparekassen Politik for likviditetsrisiko har som målsætning, at indlån skal finansiere udlån, hvilket frigør Sparekassen fra at være afhængig af ekstern funding i form af markedsfinansiering og flygtige højtforrentede indlån.

Pr. 31. marts 2018 har Sparekassen et indlånsoverskud på over 6,2 mia. kr. opgjort som den samlede indlånsbalance fratrukket den samlede udlånsbalance.

Sparekassens indlån kommer primært fra privatkunder og mindre erhvervs-kunder. Der er ingen store enkeltstående indlån med væsentlig betydning. Der er ingen indlån af betydning fra andre finansielle virksomheder. Indlånet er desuden kendetegnet ved, at en meget høj andel er dækket af indskydergarantifonden.

På baggrund af ovenstående og de løbende stresstest af likviditeten, betragtes den nuværende fundingprofil som stabil og med lav risiko.



# Tilsynsdiamanten

Sparekassen ligger inden for alle pejlemærkerne i Finanstilsynets risikostyringsværktøj "Tilsynsdiamanten", der på fem konkrete områder opstiller risikobaserede målepunkter, pengeinstitutterne skal overholde.

## De fem målepunkter og de aktuelle opgørelser:

Pejlemærke	Grænseværdi	Koncernen 31.03.2018
<b>Summen af store eksponeringer</b> (nyt pejlemærke)	<b>&lt; 175 %</b> af den egentlige kernekapital	<b>126,8 %</b>
<b>Summen af store engagementer</b> (gammelt pejlemærke)	<b>&lt; 125 %</b>	<b>0,0 %</b>
<b>Udlånsvækst p.a.</b>	<b>&lt; 20 %</b>	<b>8,9 %</b>
<b>Ejendomseksponering</b>	<b>&lt; 25 %</b> af udlån og garantier	<b>13,8 %</b>
<b>Likviditetsoverdækning</b>	<b>&gt; 50 %</b>	<b>228,4 %</b>
<b>Stabil funding</b>	<b>&lt; 1,00</b> Udlån / arbejdende kapital fratrukket obligationer med restløbetid under 1 år	<b>0,55</b>

## Begivenheder efter regnskabsperiodens afslutning

Der er efter balancedagen ikke indtrådt begivenheder, der i væsentligt omfang vurderes at påvirke koncernens eller moderselskabets finansielle stilling ud over den gennemførte aktieemission, som har styrket den egentlige kernekapital.

Sparekassen forventer heller ikke fremadrettet at have problemer med at overholde Tilsynsdiamantens grænseværdier.



# Kvartalsregnskab

1. kvartal 2018

# Ledespåtegning

Bestyrelsen og direktionen har dags dato behandlet og godkendt delårsrapporten for perioden 1. januar - 31. marts 2018 for Sparekassen Sjælland-Fyn A/S.

Delårsrapporten for koncernen er udarbejdet i overensstemmelse med IAS 34, Præsentation af delårsregnskaber som godkendt af EU, og danske oplysningskrav

til delårsrapporter for børsnoterede finansielle virksomheder. Sparekassens delårsrapport og ledelsesberetning er udarbejdet i overensstemmelse med lov om finansiell virksomhed. Delårsrapporten udarbejdes herudover i overensstemmelse med danske oplysningskrav til delårsrapporter for børsnoterede finansielle virksomheder.

Det er vores opfattelse, at delårsrapporten giver et retvisende billede af koncernens og sparekassens aktiver, passiver og finansielle stilling pr. 31. marts 2018 samt af resultatet af koncernens og sparekassens aktiviteter og koncernens pengestrømme for perioden 1. januar - 31. marts 2018.

Ledelsesberetningen indeholder efter vores opfattelse en retvisende redegørelse for de forhold, beretningen omhandler, samt en beskrivelse af de væsentligste risici og usikkerhedsfaktorer, som koncernen og sparekassen kan påvirkes af.

Delårsrapporten har hverken været underlagt revision eller review.

Holbæk, den 8. maj 2018

## Direktion

Lars Petersson  
Administrerende direktør

Bruno Riis-Nielsen  
Sparekassedirektør

## Bestyrelsen

Thomas Kullegaard  
Formand

Jakob Nørrekjær Andersson  
Næstformand

Bent Andersen

Per Bjørnsholm

Otto Frederik Spliid

Erik Larsen

Per Olsen

Mads Wallin

Helle Lindhof Bjørnøe

## Resultatopgørelse

Note	Beløb i 1.000 kr.	Sparekassen (koncernen)	
		1. kv. 2018	1. kv. 2017
4	Renteindtægter	144.990	148.688
5	Renteudgifter	15.946	18.352
	<b>Netto renteindtægter</b>	<b>129.044</b>	<b>130.336</b>
	Udbytte af aktier m.v.	5.199	4.464
6	Gebyrer og provisionsindtægter	123.047	122.084
	Afgivne gebyrer og provisionsudgifter	5.130	4.106
	<b>Netto rente- og gebyrindtægter</b>	<b>252.160</b>	<b>252.778</b>
7	Kursreguleringer	29.134	17.814
	Andre driftsindtægter	3.904	4.150
8	Udgifter til personale og administration	175.632	161.079
	Af- og nedskrivninger på immaterielle og materielle aktiver	10.663	17.403
	Andre driftsudgifter	4.764	4.876
9	Nedskrivninger på udlån m.v.	12.050	10.776
	Resultat af kapitalandele i associerede og tilknyttede virksomheder	647	870
	<b>Resultat før skat</b>	<b>82.736</b>	<b>81.478</b>
	Skat	2.460	6.836
	<b>Resultat efter skat</b>	<b>80.276</b>	<b>74.642</b>
	<b>Periodens resultat pr. aktie</b>		
	Periodens resultat pr. aktie (kr.)	5,0	4,7
	Periodens resultat pr. aktie, udvandet (kr.)	5,0	4,7
	<b>Fordeles således:</b>		
	Overført resultat	65.468	60.749
	Rente hybrid kernekapital	14.808	13.893
	<b>I alt</b>	<b>80.276</b>	<b>74.642</b>

## Totalindkomstopgørelse

Note	Beløb i 1.000 kr.	Sparekassen (koncernen)	
		1. kv. 2018	1. kv. 2017
	<b>Periodens resultat</b>	<b>80.276</b>	<b>74.642</b>
	<b>Anden totalindkomst, som ikke kan blive reklassificeret til resultatopgørelsen</b>		
	Dagsværdiregulering af ejendomme	-250	0
	Skat relateret til dagsværdiregulering af ejendomme	0	0
	<b>Anden totalindkomst, som kan blive reklassificeret til resultatopgørelsen</b>		
	Dagsværdiregulering af finansielle instrumenter indgået til sikring af fremtidige betalingsstrømme <sup>1</sup>		
	- Periodens værdiregulering	2	44
	- Skat af anden totalindkomst	0	-10
	<b>Anden totalindkomst i alt</b>	<b>-248</b>	<b>34</b>
	<b>Totalindkomst i alt</b>	<b>80.028</b>	<b>74.676</b>

<sup>1</sup> Dagsværdireguleringen vedrører fællesledet virksomhed

# Balance pr. 31. marts

		Sparekassen (koncernen)			
Note	Beløb i 1.000 kr.	31.03.2018	Åbnings- balance 01.01.2018	31.12.2017	31.03.2017
	<b>Aktiver</b>				
	Kassebeholdning og anfordringstilgodehavender hos centralbanker	359.967	356.906	356.906	377.246
	Tilgodehavender hos kreditinstitutter og centralbanker	2.489.081	1.830.790	1.830.790	1.335.840
	Udlån og andre tilgodehavender til amortiseret kostpris	11.642.298	11.540.883	11.680.562	10.695.318
	Obligationer til dagsværdi	4.382.198	4.839.742	4.839.742	5.035.011
	Obligationer til amortiseret kostpris	0	99.999	99.999	99.724
	Aktier m.v.	749.618	653.583	653.583	613.731
	Kapitalandele i associerede virksomheder	68.843	70.721	70.584	65.297
	Aktiver tilknyttet puljeordninger	973.377	905.222	905.222	577.599
	Immaterielle aktiver	134.538	137.658	137.658	147.746
10	Grunde og bygninger i alt	381.700	399.499	399.499	424.894
	<i>Investeringsejendomme</i>	<i>107.497</i>	<i>124.446</i>	<i>124.446</i>	<i>138.690</i>
	<i>Domicilejendomme</i>	<i>274.203</i>	<i>275.053</i>	<i>275.053</i>	<i>286.204</i>
	Øvrige materielle aktiver	49.850	47.830	47.830	46.181
	Aktuelle skatteaktiver	11.009	11.310	11.310	8.084
	Udskudte skatteaktiver	191.495	193.451	162.718	161.770
	Aktiver i midlertidig besiddelse	0	0	0	15.236
	Andre aktiver	247.638	272.044	272.044	194.880
	Periodeafgrænsningsposter	22.657	18.716	18.716	15.074
	<b>Aktiver i alt</b>	<b>21.704.269</b>	<b>21.378.354</b>	<b>21.487.163</b>	<b>19.813.631</b>

		Sparekassen (koncernen)			
Note	Beløb i 1.000 kr.	31.03.2018	Åbnings- balance 01.01.2018	31.12.2017	31.03.2017
	<b>Passiver</b>				
	<b>Gæld</b>				
	Gæld til kreditinstitutter og centralbanker	337.424	439.229	439.229	348.820
	Indlån og anden gæld	16.846.420	16.589.332	16.589.332	15.541.693
	Indlån i puljeordninger	973.377	905.222	905.222	577.599
	Andre passiver	266.571	246.572	246.572	227.033
	Periodeafgrænsningsposter	22.921	20.848	20.848	16.744
	<b>Gæld i alt</b>	<b>18.446.713</b>	<b>18.201.203</b>	<b>18.201.203</b>	<b>16.711.889</b>
	<b>Hensatte forpligtelser</b>				
	Hensættelser til tab på garantier m.v.	57.058	55.905	55.905	64.106
	Andre hensatte forpligtelser	13.738	14.794	14.794	20.633
	<b>Hensatte forpligtelser i alt</b>	<b>70.796</b>	<b>70.699</b>	<b>70.699</b>	<b>84.739</b>
11	<b>Efterstillede kapitalindskud</b>	<b>403.128</b>	<b>402.848</b>	<b>402.848</b>	<b>367.650</b>
	<b>Egenkapital</b>				
12	Aktiekapital	130.312	130.312	130.312	130.312
	Opskrivningsshenlæggelser	2.878	3.128	3.128	3.642
	Bunden sparekasserreserve, andre reserver	561.378	561.378	561.378	561.378
	Overført overskud	1.489.419	1.423.949	1.532.758	1.410.430
	<b>Egenkapital ekskl. hybrid kernekapital i alt</b>	<b>2.183.987</b>	<b>2.118.767</b>	<b>2.227.576</b>	<b>2.105.762</b>
	Hybrid kernekapital	599.645	584.837	584.837	543.591
	<b>Egenkapital i alt</b>	<b>2.783.632</b>	<b>2.703.604</b>	<b>2.812.413</b>	<b>2.649.353</b>
	<b>Passiver i alt</b>	<b>21.704.269</b>	<b>21.378.354</b>	<b>21.487.163</b>	<b>19.813.631</b>

15 Eventualforpligtelser og -aktiver

# Egenkapitalopgørelse

## Sparekassen (koncernen)

Note	Beløb i 1.000 kr.	Aktiekapital	Opskrivnings- henlæggelser	Bunden sparekasse- reserve	Reserve for værdi- regulering af sikringsinstr. <sup>1</sup>	Udbytte	Overført overskud	Egenkapital, ekskl. hybrid kernekapital i alt	Hybrid kernekapital	Egenkapital i alt
	<b>Egenkapital pr. 1.1.2017</b>	<b>130.312</b>	<b>3.642</b>	<b>561.378</b>	<b>-170</b>	<b>39.745</b>	<b>1.323.167</b>	<b>2.058.073</b>	<b>529.698</b>	<b>2.587.771</b>
	Periodens resultat	0	0	0	0	0	60.749	60.749	13.893	74.642
	<b>Anden totalindkomst</b>									
	Dagsværdiregulering af finansielle instrumenter indgået til sikring af fremtidige pengestrømme:									
	Periodens værdiregulering	0	0	0	44	0	0	44	0	44
	Skat af anden totalindkomst	0	0	0	-10	0	0	-10	0	-10
	<b>Anden totalindkomst i alt</b>	<b>0</b>	<b>0</b>	<b>0</b>	<b>34</b>	<b>0</b>	<b>0</b>	<b>34</b>	<b>0</b>	<b>34</b>
	<b>Totalindkomst for regnskabsperioden</b>	<b>0</b>	<b>0</b>	<b>0</b>	<b>34</b>	<b>0</b>	<b>60.749</b>	<b>60.783</b>	<b>13.893</b>	<b>74.676</b>
	Køb af egne aktier	0	0	0	0	0	-13.094	-13.094	0	-13.094
	Salg af egne aktier	0	0	0	0	0	0	0	0	0
	<b>Egenkapital pr. 31.03.2017</b>	<b>130.312</b>	<b>3.642</b>	<b>561.378</b>	<b>-136</b>	<b>39.745</b>	<b>1.370.822</b>	<b>2.105.762</b>	<b>543.591</b>	<b>2.649.353</b>

# Egenkapitalopgørelse

## Sparekassen (koncernen)

Note	Beløb i 1.000 kr.	Aktiekapital	Opskrivnings- henlæggelser	Bunden sparekasse- reserve	Reserve for værdi- regulering af sikringsinstr. <sup>1</sup>	Udbytte	Overført overskud	Egenkapital, ekskl. hybrid kernekapital i alt	Hybrid kernekapital	Egenkapital i alt
	<b>Egenkapital pr. 1.1.2018</b>	<b>130.312</b>	<b>3.128</b>	<b>561.378</b>	<b>-119</b>	<b>0</b>	<b>1.532.878</b>	<b>2.227.576</b>	<b>584.837</b>	<b>2.812.413</b>
	Ændring anvendt regnskabspraksis	0	0	0	0	0	-108.809	-108.809	0	-108.809
	<b>Egenkapital pr. 1.1.2018, herefter</b>	<b>130.312</b>	<b>3.128</b>	<b>561.378</b>	<b>-119</b>	<b>0</b>	<b>1.424.069</b>	<b>2.118.767</b>	<b>584.837</b>	<b>2.703.604</b>
	Periodens resultat	0	0	0	0	0	65.468	65.468	14.808	80.276
	<b>Anden totalindkomst</b>									
	Dagsværdiregl. af domicilejendomme	0	-250	0	0	0	0	-250	0	-250
	Dagsværdiregulering af finansielle instrumenter indgået til sikring af fremtidige pengestrømme:									
	Periodens værdiregulering	0	0	0	2	0	0	2	0	2
	Skat af anden totalindkomst	0	0	0	0	0	0	0	0	0
	<b>Anden totalindkomst i alt</b>	<b>0</b>	<b>-250</b>	<b>0</b>	<b>2</b>	<b>0</b>	<b>0</b>	<b>-248</b>	<b>0</b>	<b>-248</b>
	<b>Totalindkomst for regnskabsperioden</b>	<b>0</b>	<b>-250</b>	<b>0</b>	<b>2</b>	<b>0</b>	<b>65.468</b>	<b>65.220</b>	<b>14.808</b>	<b>80.028</b>
	<b>Egenkapital pr. 31.03.2018</b>	<b>130.312</b>	<b>2.878</b>	<b>561.378</b>	<b>-117</b>	<b>0</b>	<b>1.489.537</b>	<b>2.183.987</b>	<b>599.645</b>	<b>2.783.632</b>

1 Reserve for værdiregulering af sikringsinstrument vedrører fællesledet virksomhed

# Pengestrømsopgørelse

Note	Beløb i 1.000 kr.	Sparekassen (koncernen)	
		1. kv. 2018	1. kv. 2017
	<b>Årets totalindkomst</b>	<b>80.028</b>	<b>74.676</b>
	<b>Regulering for beløb uden likviditetseffekt</b>		
	Kursregulering, aktier	-38.209	-6.377
	Kursregulering, obligationer	3.510	-18.614
	Nedskrivninger på udlån m.v.	12.050	10.776
	Af- og nedskrivninger på immaterielle og materielle aktiver	10.060	17.403
	Periodeafgrænsningsposter (netto)	282	1.219
	Hensatte forpligtelser	97	-4.015
	Værdiregulering af investeringsejendomme	4.319	12.650
	Regnskabsmæssig skat	-2.460	-6.836
	<b>Regulering for beløb med likviditetseffekt</b>		
	Betalt skat	187	0
	<b>Driftens likviditetsbidrag</b>	<b>69.864</b>	<b>80.882</b>
	<b>Forskydning i driftskapital</b>		
	Kreditinstitutter	-101.805	-80.026
	Udlån reguleret for periodens nedskrivninger m.v.	-113.467	-233.560
	Andre aktiver og passiver (netto)	49.795	25.660
	Aktier m.v.	-57.826	55.933
	Obligationer til dagsværdi	454.034	344.883
	Obligationer til amortiseret kostpris - hold til udløb	99.999	-90
	Indlån og anden gæld	257.088	-105.351
		<b>587.818</b>	<b>7.449</b>
	<b>Pengestrømme fra driftsaktivitet</b>	<b>657.682</b>	<b>88.331</b>

Note	Beløb i 1.000 kr.	Sparekassen (koncernen)	
		1. kv. 2018	1. kv. 2017
	<b>Investeringsaktivitet</b>		
	Tilgang kapitalandele i associeret virksomhed	-850	0
	Køb af immaterielle anlægsaktiver	-1.288	-1.205
	Køb af materielle anlægsaktiver	-7.569	-23.304
	Salg af materielle anlægsaktiver	13.377	11.844
	<b>Pengestrømme fra investeringsaktivitet</b>	<b>3.670</b>	<b>-12.665</b>
	<b>Finansieringsaktivitet</b>		
	Efterstillede kapitalindskud	0	-98.000
	Egne aktier m.v.	0	-13.094
	<b>Pengestrømme fra finansieringsaktivitet</b>	<b>0</b>	<b>-111.094</b>
	<b>Ændring i likviditet</b>	<b>661.352</b>	<b>-35.428</b>
	Likvider primo	2.187.696	1.748.514
	<b>Likvider ultimo</b>	<b>2.849.048</b>	<b>1.713.086</b>
	<b>Likvider</b>		
	Kassebeholdning og anfordringstilgodehavender hos centralbanker	359.967	377.246
	Tilgodehavender hos kreditinstitutter og centralbanker	2.489.081	1.335.840
	<b>Likvider ultimo</b>	<b>2.849.048</b>	<b>1.713.086</b>

# Noter

Note	Sparekassen (koncernen)		
	1. kv. 2018	1. kv. 2017	Helår 2017
<b>1 Hoved- og nøgletal</b>			
<b>Resultatopgørelsen i hovedposter</b>			
Netto renteindtægter	129	130	542
Netto rente- og gebyrindtægter	252	253	999
Kursreguleringer	29	18	43
Udgifter til personale og administration	176	161	691
Af- og nedskrivninger på aktiver	11	17	59
Nedskrivninger på udlån m.v.	12	11	33
Resultat af kapitalandele i associerede og tilknyttede virksomheder	1	1	3
Skat	2	7	16
Periodens resultat	80	75	257
<b>Balancen i hovedposter</b>			
Udlån	11.642	10.695	11.681
Fondsbeholdning	5.132	5.748	5.593
Indlån inkl. indlån i puljer	17.820	16.119	17.495
Egenkapital	2.784	2.649	2.812
Aktiver i alt	21.704	19.814	21.487
Efterstillede kapitalindskud	403	368	403

Note	Sparekassen (koncernen)		
	1. kv. 2018	1. kv. 2017	Helår 2017
<b>Nøgletal</b>			
Kapitalprocent <sup>5</sup>	16,1	14,8	16,3
Kernekapitalprocent <sup>5</sup>	13,7	12,6	14,0
Egenkapitalforrentning før skat	3,0	3,1	10,1
Egenkapitalforrentning efter skat	2,9	2,9	9,5
Indtjening pr. omkostningskrone	1,41	1,42	1,34
Renterisiko i.ft. kernekapital efter fradrag	-0,4	1,2	1,1
Valutaposition i.ft. kernekapital efter fradrag	0,7	0,6	0,7
Valutarisiko i.ft. kernekapital efter fradrag	0,0	0,0	0,0
Udlån plus nedskrivn. herpå i forhold til indlån	71,2	72,8	72,2
Udlån i forhold til egenkapital	4,2	4,0	4,2
Periodens udlånsvækst	0,9	2,1	11,5
Overdækning i forhold til lovkrav om likviditet	228,4	199,9	216,6
Sum af store engagementer i.ft. kapitalgrundlag	0,0	10,1	0,0
Periodens nedskrivningsprocent	0,1	0,1	0,2
Akk. nedskrivningsprocent <sup>1</sup>	6,3	6,4	5,6
Afkastningsgrad	0,4	0,8	1,2
Periodens resultat pr. aktie (kr.) <sup>3</sup>	5,0	4,7	15,5
Udbytte pr. aktie (kr.)	0,0	0,0	0,0
Indre værdi pr. aktie (kr.) <sup>2</sup>	167,6	164,1	170,9
Børskurs/periodens resultat pr. aktie (price/earning) <sup>3</sup>	21,3	27,5	7,4
Børskurs/indre værdi pr. aktie (price/equity) <sup>2</sup>	0,6	0,8	0,7
Børskurs ultimo perioden	107,3	129,5	114,5
<b>Medarbejdere</b>			
Det gennemsnitlige antal beskæftigede i perioden omregnet til heltidsbeskæftigede <sup>4</sup>	607	573	585

<sup>1</sup> I nøgletallet indgår ikke underkurs. Se note 9 for en specifikation af de samlede nedskrivninger, hensættelser og underkurser.

<sup>2</sup> Beregnet med udgangspunkt i antal aktier i omløb ultimo perioden.

<sup>3</sup> Beregnet på grundlag af gennemsnitligt antal aktier over perioden.

<sup>4</sup> Beskæftiget med pengeinstitutvirksomhed

<sup>5</sup> 1. kv. 2018 og 1. kv. 2017 er beregnet eksklusiv periodens resultat.



# Noter

## 2 Anvendt regnskabspraksis

Delårsrapporten for 1. kvartal 2018 er aflagt i overensstemmelse med IAS 34, Præsentation af delårsregnskaber som godkendt af EU samt yderligere danske oplysningskrav til delårsrapporter for børsnoterede finansielle virksomheder. Anvendelsen af IAS 34 medfører, at præsentationen er mere begrænset end ved aflæggelse af en fuldstændig årsrapport, samt at værdiansættelses-principperne i de internationale regnskabsstandarder (IFRS) er fulgt.

Den anvendte regnskabspraksis er ændret i forhold til den regnskabspraksis, der blev anvendt ved aflæggelse af koncernregnskabet for 2017.

Ændringen er foranlediget af implementeringen af regnskabsstandard IFRS 9, der erstatter standarden IAS 39, og i væsentlig grad ændrer ved de gældende regler for klassifikation og

måling af finansielle aktiver, regnskabsmæssige nedskrivninger og i nogen grad ved reglerne om regnskabsmæssig sikring.

Standarden er trådt i kraft 1. januar 2018.

Da sparekassen anvender overgangsordningen får effekten afledt af implementeringen af IFRS 9 først fuld virkning på kapitalgrundlaget efter 5 år.

Effekten af IFRS 9 på sparekassens åbningsbalance fremgår herunder, og af den i delårsrapporten indeholdte balance, samt egenkapitalopgørelse. Der henvises desuden til omtalen af IFRS 9 standarden, samt sparekassens anvendte regnskabspraksis der derudover ikke er ændret, under 'Anvendt regnskabspraksis' i sparekassens årsrapport for 2017.

Korrektioner til åbningsbalance	Korrektiv-konto	Udskudt skat	Kapitalandele i associerede virksomheder	Egenkapital
Beløb i 1.000 kr.				
<b>Balance 31.12.2017</b>	<b>1.010.795</b>	<b>162.718</b>	<b>70.584</b>	<b>2.812.413</b>
Stadie 1 og 2 nedskrivninger	189.400			-189.400
Regulering stadie 3 nedskrivninger	5.976			-5.976
Tilbageførsel af gruppevise nedskrivninger	-55.697			55.697
Udskudt skat		30.733		30.733
Regulering af kapitalandele i associerede virksomheder			137	137
<b>Åbningsbalance 01.01.2018</b>	<b>1.150.474</b>	<b>193.451</b>	<b>70.721</b>	<b>2.703.604</b>

Sparekassens årsrapport for 2017, samt øvrige rapporter omkring kapitalbehov, redegørelse for samfundsansvar (CSR) m.v. kan findes på sparekassens hjemmeside: [www.spks.dk/om\\_sparekassen/regnskab](http://www.spks.dk/om_sparekassen/regnskab)

## 3 Væsentlige regnskabsmæssige skøn, forudsætninger og usikkerheder

Målingen af visse aktiver og forpligtelser kræver ledelsesmæssige skøn over, hvorledes fremtidige begivenheder påvirker værdien af disse aktiver og forpligtelser. Skøn, der er væsentlige for regnskabsaflæggelsen, foretages blandt andet ved opgørelse af nedskrivninger på værdiforringede udlån samt hensatte forpligtelser. De anvendte skøn er baseret på forudsætninger, som ledelsen vurderer er forsvarlige, men som i sagens natur er usikre.

De væsentligste skøn, som ledelsen foretager ved anvendelsen af koncernens regnskabspraksis, og de væsentligste skønsmæssige usikkerheder forbundet hermed, er de samme ved udarbejdelsen af kvartalsregnskabet for 2018 som ved udarbejdelsen af koncernregnskabet for 2017.

# Noter

Note	Beløb i 1.000 kr.	Sparekassen (koncernen)	
		1. kv. 2018	1. kv. 2017
<b>4 Renteindtægter</b>			
Kreditinstitutter og centralbanker		117	578
Udlån og andre tilgodehavender		137.961	141.520
Obligationer		4.969	5.603
Afledte finansielle instrumenter i alt		1.809	937
Heraf:			
- Rentekontrakter		2.057	1.560
- Valutakontrakter		-248	-623
Øvrige renteindtægter		134	50
<b>Renteindtægter i alt</b>		<b>144.990</b>	<b>148.688</b>
<b>5 Renteudgifter</b>			
Kreditinstitutter og centralbanker		3.238	1.342
Indlån og anden gæld		5.072	7.928
Efterstillede kapitalindskud		7.607	9.058
Øvrige renteudgifter		29	24
<b>Renteudgifter i alt</b>		<b>15.946</b>	<b>18.352</b>
<b>6 Gebyrer og provisionsindtægter</b>			
Værdipapirhandel og depoter		23.301	30.726
Betalingsformidling		12.992	11.430
Lånesagsgebyrer		8.833	7.669
Garantiprovision		40.885	38.547
Øvrige gebyrer og provisioner		37.036	33.712
<b>Gebyrer og provisionsindtægter i alt</b>		<b>123.047</b>	<b>122.084</b>

Note	Beløb i 1.000 kr.	Sparekassen (koncernen)	
		1. kv. 2018	1. kv. 2017
<b>7 Kursreguleringer</b>			
Obligationer		-3.510	18.614
Aktier		38.209	6.377
Investeringsejendomme		-3.931	-11.373
Valuta		2.199	1.945
Valuta, rente, aktie, råvare og andre kontrakter samt afledte finansielle instrumenter		-3.833	2.251
Aktiver tilknyttet puljeordninger		8.807	18.384
Indlån i puljeordninger		-8.807	-18.384
<b>Kursreguleringer i alt</b>		<b>29.134</b>	<b>17.814</b>
<b>8 Udgifter til personale og administration</b>			
<b>Vederlag til bestyrelse og direktion</b>			
Direktion og bestyrelse		2.846	2.996
<b>I alt</b>		<b>2.846</b>	<b>2.996</b>
<b>Personaleudgifter</b>			
Lønninger		86.007	77.361
Pensioner		9.528	8.562
Udgifter til social sikring		13.629	11.987
<b>Personaleudgifter i alt</b>		<b>109.164</b>	<b>97.910</b>
Øvrige administrationsomkostninger		63.622	60.173
<b>Udgifter til personale og administration i alt</b>		<b>175.632</b>	<b>161.079</b>

# Noter

Note	Beløb i 1.000 kr.	Sparekassen (koncernen)	
		1. kv. 2018	1. kv. 2017
<b>9</b>	<b>Nedskrivninger på udlån og andre tilgodehavender samt hensættelser til tab på garantier og uudnyttede kreditfaciliteter (nedskrivningskonto)</b>		
	<b>Individuelle nedskrivninger/hensættelser</b>		
	Nedskrivnings- og hensættelsessaldo primo	935.421	1.020.037
	Ændring i anvendt regnskabspraksis	-935.421	
	Nedskrivninger/hensættelser i perioden (netto)		17.967
	Andre bevægelser		22.486
	Værdiregulering af overtagne aktiver		732
	Endeligt tabt, tidligere nedskrevet/hensat		39.020
	<b>Nedskrivnings-/hensættelsessaldo ultimo</b>	<b>0</b>	<b>1.022.202</b>
	<b>Gruppevise nedskrivninger/hensættelser</b>		
	Nedskrivnings- og hensættelsessaldo primo	75.374	81.770
	Ændring i anvendt regnskabspraksis	-75.374	
	Nedskrivninger/hensættelser i perioden (netto)		165
	<b>Nedskrivnings-/hensættelsessaldo ultimo</b>	<b>0</b>	<b>81.935</b>

Note	Beløb i 1.000 kr.	Sparekassen (koncernen)	
		1. kv. 2018	1. kv. 2017
<b>9</b>	<b>Nedskrivninger på udlån og andre tilgodehavender samt hensættelser til tab på garantier og uudnyttede kreditfaciliteter (nedskrivningskonto) (fortsat)</b>		
	<b>Stadie 1 nedskrivninger</b>		
	Stadie 1 nedskrivninger primo		0
	Ændring i anvendt regnskabspraksis		52.114
	Nye nedskrivninger (netto)		4.882
	<b>Stadie 1 nedskrivninger ultimo</b>	<b>56.996</b>	
	<b>Stadie 2 nedskrivninger</b>		
	Stadie 2 nedskrivninger primo		0
	Ændring i anvendt regnskabspraksis		156.963
	Nye nedskrivninger (netto)		-12.455
	<b>Stadie 2 nedskrivninger ultimo</b>	<b>144.508</b>	
	<b>Stadie 3 nedskrivninger/hensættelser primo</b>		
	Stadie 3 nedskrivnings- og hensættelsessaldo primo		0
	Ændring i anvendt regnskabspraksis		941.397
	Nye nedskrivninger (netto)		25.631
	Andre bevægelser		39.467
	Værdiregulering af overtagne aktiver		-4
	Tidligere nedskrevet, nu endeligt tabt		100.807
	<b>Stadie 3 nedskrivninger ultimo</b>	<b>905.684</b>	

# Noter

Note	Beløb i 1.000 kr.	Sparekassen (koncernen)	
		1. kv. 2018	1. kv. 2017
<b>9</b>	<b>Nedskrivninger på udlån og andre tilgodehavender samt hensættelser til tab på garantier og uudnyttede kreditfaciliteter (nedskrivningskonto) (fortsat)</b>		
	<b>I alt</b>		
	Nedskrivnings- og hensættelsessaldo primo	1.010.795	1.101.807
	Ændring i anvendt regnskabspraksis	139.679	
	Nedskrivninger/hensættelser i perioden (netto)	18.058	18.132
	Andre bevægelser	39.467	22.486
	Værdiregulering af overtagne aktiver	-4	732
	Endeligt tabt, tidligere nedskrevet/hensat	100.807	39.020
	<b>Nedskrivnings-/hensættelsessaldo ultimo</b>	<b>1.107.188</b>	<b>1.104.137</b>
	Heraf udgør garantidebitorer	57.058	64.106
	Underkurs i.f.m. virksomhedsovertagelser	233.459	233.459
	<b>Nedskrivnings-/hensættelsessaldo og underkurs ultimo</b>	<b>1.340.647</b>	<b>1.337.596</b>
	Nedskrivninger/hensættelser i perioden (netto)	18.058	18.132
	Værdiregulering af overtagne aktiver	-4	732
	Tabt, ej tidligere nedskrevet/hensat	1.699	2.591
	Indgået på tidligere afskrevne fordringer	7.704	10.679
	<b>Ført i resultatopgørelsen</b>	<b>12.049</b>	<b>10.776</b>

Note	Beløb i 1.000 kr.	Sparekassen (koncernen)		
		31.03.2018	31.12.2017	31.03.2017
<b>10</b>	<b>Grunde og bygninger</b>			
	<b>Investerings ejendomme</b>			
	Dagsværdi primo	124.446	144.780	144.780
	Tilgang	0	23.330	18.060
	Afgang	12.630	25.700	11.500
	Periodens reguleringer til dagsværdi	-4.319	-17.964	-12.650
	<b>Dagsværdi ultimo</b>	<b>107.497</b>	<b>124.446</b>	<b>138.690</b>
	Lejeindtægter	2.093	9.430	2.052
	Driftsudgifter	1.416	4.674	733
	Heraf indregnede driftsudgifter vedr. investeringsejendomme som ikke har genereret lejeindtægt i året	312	460	139
		<b>Noterede priser</b>	<b>Observerbare input</b>	<b>Ikke observerbare input</b>
				<b>I alt</b>
	<b>Dagsværdi-hierarki for investeringsejendomme</b>			
	Koncernen 31.03.2018	0	0	107.497
	Koncernen 31.12.2017	0	0	124.446
	Koncernen 31.03.2017	0	0	138.690

# Noter

Sparekassen (koncernen)				
Note	Beløb i 1.000 kr.	31.03.2018	31.12.2017	31.03.2017
<b>10</b>	<b>Grunde og bygninger (fortsat)</b>			
	Domicilejendomme			
	Kostpris primo	337.803	340.409	340.409
	Tilgang	0	32.652	127
	Afgang	0	35.258	0
	<b>Kostpris ultimo</b>	<b>337.803</b>	<b>337.803</b>	<b>340.536</b>
	Akkumulerede af- og nedskrivninger primo	65.926	49.595	49.595
	Periodens afskrivninger	495	2.057	126
	Periodens nedskrivninger	743	17.729	8.305
	Periodens afgang	388	3.455	0
	<b>Akkumulerede af- og nedskrivninger ultimo</b>	<b>66.776</b>	<b>65.926</b>	<b>58.026</b>
	Akkumulerede opskrivninger primo	3.176	3.694	3.694
	Periodens tilgang	0	0	0
	Periodens afgang	0	-518	0
	<b>Akkumulerede opskrivninger ultimo</b>	<b>3.176</b>	<b>3.176</b>	<b>3.694</b>
	<b>Omvurderet værdi ultimo</b>	<b>274.203</b>	<b>275.053</b>	<b>286.204</b>
	Såfremt der ikke var foretaget omvurderinger, ville den regnskabsmæssige værdi af domicilejendomme udgøre:	271.027	271.877	282.510

Eksterne eksperter har været involveret i værdiansættelsen af domicilejendomme. Periodens nedskrivninger er resultatet af almindelig værdiregulering som følge af omvurdering.

Sparekassen (koncernen)					
Note	Beløb i 1.000 kr.	Noterede priser	Observerbare input	Ikke observerbare input	I alt
<b>10</b>	<b>Grunde og bygninger (fortsat)</b>				
	Dagsværdi-hierarki for domicilejendomme				
	Koncernen 31.03.2018	0	0	274.203	274.203
	Koncernen 31.12.2017	0	0	275.053	275.053
	Koncernen 31.03.2017	0	0	286.204	286.204

Investerings- og domicilejendomme måles til dagsværdi/omvurderet værdi opgjort på baggrund af en afkastbaseret model, baseret på et skøn over kvadratmeterpriser og afkastkrav. Ved værdiansættelsen af ejendomme beliggende på Sjælland, Fyn og i Jylland er anvendt et afkastkrav mellem 4,7 % og 9,4 % (2017: 5,5 % og 9,5 % og København 3,2 %). En stigning i afkastkravet medfører et fald i ejendommens dagsværdi, mens en stigning i leje pr. kvm. i forhold til de anvendte forudsætninger medfører en stigning i ejendommens dagsværdi.

# Noter

## Sparekassen (koncernen)

Note	Beløb i 1.000 kr.	Aktuel rentesats	31.03.2018	31.12.2017	31.03.2017
<b>11</b>	<b>Efterstillede kapitalindskud</b>				
	<b>Supplerende kapital</b>				
	Var. rente, forfald jun. 2022, indfriet 2017.				15.000
	Var. rente, forfald okt. 2023, kan førtidsindfries i 2018. <sup>2</sup>	8,38 % <sup>1</sup>	118.000	118.000	118.000
	Renten fra 2018 til 2023 vil være 3 mdr. CIBOR + 6,8 % med kv.t.vis. tilpasn.				
	Var. rente, forfald jul. 2024, kan førtidsindfries i 2019. <sup>2</sup>	7,81 % <sup>1</sup>	82.000	82.000	82.000
	Renten fra 2019 til 2024 vil være 3 mdr. CIBOR + 6,75 % med kv.t.vis. tilpasn.				
	Var. rente, forfald jul. 2025, kan førtidsindfries i 2020. <sup>2</sup>	7,66 % <sup>1</sup>	105.000	105.000	105.000
	Renten fra 2020 til 2025 vil være 6 mdr. CIBOR + 6,9 % med halvårlig tilpasn.				
	Var. rente, forfald feb. 2027, kan førtidsindfries i 2022.	5,94 % <sup>1</sup>	50.000	50.000	50.000
	Renten fra 2022 til 2027 vil være 6 mdr. CIBOR + 5,5 % med halvårlig tilpasn.				
	Var. rente, forfald dec. 2027, kan førtidsindfries i 2022.	4,75 % <sup>1</sup>	50.000	50.000	
	Renten fra 2022 til 2027 vil være 6 mdr. CIBOR + 4,39 % med halvårlig tilpasn.				

## Sparekassen (koncernen)

Note	Beløb i 1.000 kr.	Aktuel rentesats	31.03.2018	31.12.2017	31.03.2017
<b>11</b>	<b>Efterstillede kapitalindskud (fortsat)</b>				
	Øvrige <sup>3</sup>		520	520	520
	<b>Supplerende kapital i alt</b>		<b>405.520</b>	<b>405.520</b>	<b>370.520</b>
	<b>Efterstillet kapital i alt</b>		<b>405.520</b>	<b>405.520</b>	<b>370.520</b>
	Korrektiv konto		2.392	2.672	2.870
	<b>Efterstillet kapital i alt, jf. balancen</b>		<b>403.128</b>	<b>402.848</b>	<b>367.650</b>
	<b>Hybrid kapital reklassificeret til egenkapital</b>				
	Var. rente, uendelig løbetid, kan førtidsindfries i 2018. <sup>2</sup>	10,83 % <sup>1</sup>	520.000	520.000	520.000
	Renten fra 2018 vil være 5-årig SWAP rente + 9,25 % med tilpasn. hvert 5. år				
	Var. rente, uendelig løbetid, kan førtidsindfries i 2022.	6,75 % <sup>1</sup>	55.000	55.000	
	Renten fra 2022 vil være 6 mdr. CIBOR + 6,39 % med halvårlig tilpasn.				
	<b>Hybrid kapital i alt, reklassificeret til egenkapital</b>		<b>575.000</b>	<b>575.000</b>	<b>520.000</b>
	Efterstillede kapitalindskud som medregnes ved opgørelse af kapitalgrundlaget		977.608	977.328	887.130

<sup>1</sup> Fast rente i de første 5 år

<sup>2</sup> Udstedelsen kan anvendes uden begrænsning til opfyldelse af solvensbehovstillægget under 8+ metoden indtil 31. december 2021.

<sup>3</sup> "Toprentebeviser" 10 års løbetid. Fast rente 4,5 % - 5,75 % med forfald maj 2018 (500 t.kr.) og december 2018 (20 t.kr.). Kan ikke medregnes ved opgørelse af kapitalgrundlag eller til opfyldelse af kapitalbehovstillægget under 8+ metoden

### Sparekassen Sjælland-Fyn A/S koncernen

Alle de under sparekassen nævnte kapitaludstedelser indgår i kapitalgrundlaget i både moderselskabet Sparekassen Sjælland-Fyn A/S og på koncernniveau.

# Noter

## Sparekassen (koncernen)

Note	Beløb i 1.000 kr.	31.03.2018	31.12.2017	31.03.2017
<b>11 Efterstillede kapitalindskud (fortsat)</b>				
<b>Renter m.v. på efterstillet kapital</b>				
Renter (ekskl. renter til reklassificeret hybrid kernekapital, der indregnes som egenkapital)		7.607	30.821	9.058
Ekstraordinære afdrag / indfrielse / konverteringer		0	163.000	148.000
Omkostninger ved optagelse af efterstillet kap.		0	1.176	600
Omkostninger ved indfrielse af efterstillet kap.		0	0	0

Alle sparekassens kapitaludstedelser kan anvendes til dækning af kapitalkravene efter CRR/CRD IV regelsættet. Al kapital, der ikke anvendes til dækning af kapitalkravene i CRR/CRD IV, kan bruges til at opfylde kapitalbehovstillægget under 8+ modellen.

Note	Antal stk.		Nominel værdi (t.kr.)	
	31.03.2018	31.03.2017	31.03.2018	31.03.2017
<b>12 Aktiekapital</b>				
Aktiekapital Sparekassen Sjælland-Fyn A/S	13.031.230	13.031.230	130.312	130.312
<b>I alt</b>	<b>13.031.230</b>	<b>13.031.230</b>	<b>130.312</b>	<b>130.312</b>

## Sparekassen (koncernen)

Note	Beløb i 1.000 kr.	Antal stk.	Nominel værdi (t.kr.)	Andel %
<b>12 Aktiekapital (fortsat)</b>				
<b>Egne aktier</b>				
Egne aktier 31.12.2016		92.970	930	0,7
Køb		103.800	1.038	0,8
Salg		0	0	0,0
<b>Egne aktier 31.03.2017</b>		<b>196.770</b>	<b>1.968</b>	<b>1,5</b>
Egne aktier 31.12.2017		0	0	0,0
Køb		0	0	0,0
Salg		0	0	0,0
<b>Egne aktier 31.03.2018</b>		<b>0</b>	<b>0</b>	<b>0,0</b>

Samlet købssum 0 t.kr. (1. kv. 2017: 13.094 t.kr.)

Samlet salgssum 0 t.kr. (1. kv. 2017: 0 t.kr.)

Aktiekapitalen består af 13.031.230 stk. aktier a nominelt 10 kr. Aktierne er fuldt indbetalt. Aktierne er ikke opdelt i klasser og der er ikke knyttet særlige rettigheder til aktierne. Sparekassen har en beholdning af egne aktier på 0 stk., hvilket svarer til 0 % af aktiekapitalen. Aktierne er erhvervet som led i almindelig handel.

Sparekassen har bemyndigelse fra generalforsamlingen til at erhverve egne aktier for op til 2 % af aktiekapitalen. Sparekassen har tilladelse fra Finanstilsynet til i 2017 at erhverve egne aktier for 15 mio. kr. i markedsværdi ud over de aktier der er erhvervet i tidligere regnskabsår. Sparekassen har i januar 2018 fået tilladelse til erhvervelse af egne aktier for op til 1 mio. kr. i markedsværdi.

# Noter

Note	Beløb i 1.000 kr.	Sparekassen (koncernen)	
		31.03.2018	31.03.2017
<b>12 Aktiekapital (fortsat)</b>			
Årets resultat pr. aktie			
Moderselskabet Sparekassen Sjælland-Fyn A/S aktionærers resultat		65.468	60.749
Gennemsnitligt antal aktier (stk.)		13.031.230	13.031.230
Gennemsnitligt antal egne aktier (stk.)		0	144.869
<b>Gennemsnitligt antal aktier i omløb (stk.)</b>		<b>13.031.230</b>	<b>12.886.360</b>
Udestående aktieoptioners gennemsnitlige udvandingseffekt		0	0
<b>Gennemsnitligt antal udestående aktier (udvandet) (stk.)</b>		<b>13.031.230</b>	<b>12.886.360</b>
Periodens resultat pr. aktie (kr.)		5,0	4,7
Periodens resultat pr. aktie udvandet (kr.)		5,0	4,7

31.03.2018 31.12.2017 31.03.2017

## 13 Aktiver stillet som sikkerhed

Obligationer deponeret hos Danmarks Nationalbank, clearingscentraler m.v.	436.252	554.400	615.848
Kontantindskud deponeret hos kreditinstitutter, CSA aftaler	22.827	28.780	20.261
<b>Aktiver stillet som sikkerhed i alt</b>	<b>459.079</b>	<b>583.180</b>	<b>636.109</b>

Ubelånte deponerede værdipapirer kan frigøres på anfordring.

Note	Beløb i 1.000 kr.	Sparekassen (koncernen)		
		31.03.2018	31.12.2017	31.03.2017
<b>14 Transaktioner med nærtstående parter</b>				
Sparekassen er bankforbindelse for de tilknyttede virksomheder i koncernen, og koncerninterne transaktioner omfatter primært rentebetalinger, afregning af husleje samt administrationsvederlag. Alle transaktioner er foretaget på markedsvilkår.				
Der har ikke været usædvanlige transaktioner med nærtstående parter i perioden 1. kvartal 2017 og 2018.				
<b>15 Eventualforpligtelser og -aktiver</b>				
Finansgarantier		1.074.607	1.502.821	1.066.128
Tabsgarantier for realkreditudlån		2.197.145	2.167.326	1.994.638
Tinglysings- og konverteringsgarantier		43.483	40.378	57.011
Øvrige eventualforpligtelser		1.447.013	1.502.599	1.290.210
<b>I alt</b>		<b>4.762.248</b>	<b>5.213.124</b>	<b>4.407.987</b>

Øvrige eventualforpligtelser består bl.a. af arbejdsgarantier og andre eventualforpligtelser, herunder forpligtelse over for Indskydergarantifonden (Garantiformuen).

Sparekassens medlemskab af datacentralen Bankdata medfører, at sparekassen ved en eventuel udtræden er forpligtet til betaling af en udtrædelsesgodtgørelse. Sparekassen er, ligesom andre danske pengeinstitutter, omfattet af indskydergarantifonden og er i den forbindelse forpligtet til i fællesskab med andre pengeinstitutter at dække indlånerens indestående m.v. på indtil 100.000 EUR i pengeinstitutter under afvikling eller konkurs.

Moderselskabet indgår i en dansk sambeskatning med datterselskaberne. Sparekassen hæfter derfor ifølge selskabsskattelovens regler herom for indkomstskatter m.v. for de sambeskattede selskaber og for eventuelle forpligtelser til at indeholde kildeskat på renter, royalties og udbytter for de sambeskattede selskaber. Sparekassen Sjælland-Fyn A/S indgår med Investeringsselskabet Sjælland-Fyn A/S og Leasing Fyn Faaborg A/S i fællesregistrering for moms og lønsumsafgift.



# Noter

## Sparekassen (koncernen)

Note	Beløb i 1.000 kr.	31.03.2018	31.12.2017	31.03.2017
------	-------------------	------------	------------	------------

### 15 Eventualforpligtelser og -aktiver (fortsat)

Koncernen har indgået en række lejeaftaler om leje af lokaler, der benyttes til pengeinstitutdrift eller øvrige aktiviteter. Ved opsigelse af de indgåede lejeaftaler skal der maksimalt betales op til 74,2 mio. kr. (31.12.2017: 79,4 mio. kr., 31.03.2017: 70,9 mio. kr.).

Koncernen har leasingforpligtelser for 1,1 mio. kr. (31.12.2017: 1,3 mio. kr., 31.03.2017: 0,5 mio. kr.).

Totalkredit-lån formidlet af koncernen fra 2007 er omfattet af en aftalt modregningsret i fremtidige løbende provisioner, som Totalkredit kan gøre gældende i tilfælde af tabskonstatering på de formidlede lån. Sparekassen forventer ikke, at denne modregningsret vil få væsentlig indflydelse på Sparekassens finansielle stilling.

Udover sædvanlige ansættelseskontrakter med sparekassens medarbejdere har sparekassen ikke andre væsentlige forpligtende aftaler. Som følge af de forretningsmæssige aktiviteter er og kan sparekassen være part i forskellige retssager og tvister. Sparekassen vurderer risikoen i hvert enkelt tilfælde, og de nødvendige hensættelser bogføres under hensættelser til forpligtelser.

Der vurderes ikke at være øvrige eventualforpligtelser, der ikke i relevant omfang er indregnet i balancen.

#### Eventualaktiver

Udskudt skatteaktiv, nedskrevet	115.579	115.579	145.869
---------------------------------	---------	---------	---------

Udskudte skatteaktiver er delvist nedskrevet, da det er vanskeligt at dokumentere med tilstrækkelig sikkerhed, at disse kan udnyttes fuldt ud inden for en overskuelig periode. Der er ingen tidsmæssig begrænsning for senere udnyttelse af det nedskrevne aktiv.

## Sparekassen (koncernen)

Note	Beløb i 1.000 kr.	31.03.2018	31.12.2017	31.03.2017
------	-------------------	------------	------------	------------

### 16 Kapitalforhold <sup>1</sup>

Egenkapital, ekskl. hybrid kernekapital	2.183.987	2.227.576	2.105.762
Immaterielle aktiver	-134.538	-137.658	-147.746
Skatteaktiver	-191.495	-162.718	-161.770
Udbytte, foreslået	0	0	-39.745
Fradrag kapitalinstrumenter over 10 %	-215.706	-114.400	-142.790
Andre fradrag mm.	60.496	5.675	-72.213
<b>Egentlig kernekapital</b>	<b>1.702.744</b>	<b>1.818.475</b>	<b>1.541.498</b>
Hybrid kernekapital	575.000	575.000	520.000
Fradrag kapitalandele over 10 %	0	-14.300	-18.657
<b>Kernekapital (inkl. hybrid kernekapital) efter primære fradrag</b>	<b>2.277.744</b>	<b>2.379.175</b>	<b>2.042.841</b>
Supplerende kapital	402.608	402.328	367.130
Fradrag kapitalandele over 10 %	0	-14.300	-17.849
Supplerende kapitalandele	0	0	-1.559
<b>Kapitalgrundlag</b>	<b>2.680.352</b>	<b>2.767.203</b>	<b>2.390.563</b>
<b>Risikoeksponeringer</b>			
Kreditrisiko	13.965.104	14.170.225	13.114.584
Markedsrisiko	906.337	1.015.417	1.303.631
Operationel risiko	1.814.764	1.787.720	1.787.720
<b>Risikoeksponeringer i alt</b>	<b>16.686.205</b>	<b>16.973.362</b>	<b>16.205.935</b>
Kapitalprocent	16,1	16,3	14,8
Kernekapitalprocent	13,7	14,0	12,6
Egentlig kernekapitalprocent	10,2	10,7	9,5
Kapitalgrundlag krav ifølge LfV § 124, stk. 2	1.334.896	1.357.869	1.296.475

<sup>1</sup> Sparekassens kapitalgrundlag og kapitalprocenter er opgjort eksklusiv periodens resultat i 1. kv. 2018 og 1. kv. 2017. Såfremt periodens resultat efter skat, reduceret med udbyttebetaling i henhold til udbyttepolitik, var indregnet i kapitalgrundlaget, ville kapitalprocenter være 0,4 pct.-point højere (1. kv. 2017: 0,4 pct.-point højere)

# Noter

## Sparekassen (koncernen)

Note	Beløb i 1.000 kr.	31.03.2018
<b>16 Kapitalforhold<sup>1</sup> (fortsat)</b>		
Sparekassen anvender overgangsordningen i forbindelse med implementeringen af IFRS 9 regnskabsstandarden.		
Overgangsordningen tillader sparekassen at indfase den negative afledte effekt af IFRS 9, over en periode på 5 år i kapitalgrundlaget.		
<b>Kapitalposter opgjort ekskl. overgangsordning<sup>2</sup></b>		
Egentlig kernekapital		1.591.146
Kernekapital (inkl. hybrid kernekapital) efter primære fradrag		2.166.146
Kapitalgrundlag		2.568.754
Risikoeksponeringer i alt		16.677.783
Kapitalprocent		15,4
Kernekapitalprocent		13,0
Egentlig kernekapitalprocent		9,5

<sup>2</sup> Sparekassens kapitalposter ekskl. overgangsordning er opgjort eksklusiv periodens resultat i 1. kv. 2018. Såfremt periodens resultat efter skat, reduceret med udbyttebetaling i henhold til udbyttepolitik, var indregnet i kapitalgrundlaget, ville kapitalprocenter være 0,4 pct.-point højere.

## Sparekassen (koncernen)

Note	Beløb i 1.000 kr.	31.03.2018	31.03.2017
<b>17 Finansielle aktiver og forpligtelser, Sparekassen Sjælland-Fyn A/S koncernen</b>			
Finansielle aktiver og forpligtelser indregnes i balancen enten til dagsværdi via resultat eller amortiseret kostpris.			
Nedenfor er hver regnskabspost angivet med værdiansættelsesmetode.			
		<b>Dagsværdi</b>	<b>Amortiseret kostpris</b>
		<b>Dagsværdi</b>	<b>Amortiseret kostpris</b>
<b>Finansielle aktiver</b>			
Kassebeholdning og anfordringstilgodehavender hos centralbanker		359.967	377.246
Tilgodehavender hos kreditinstitutter og centralbanker		2.489.081	1.335.840
Udlån og andre tilgodehavender til amortiseret kostpris		11.642.298	10.695.318
Obligationer til dagsværdi	4.382.198		5.035.011
Obligationer til amortiseret kostpris		0	99.724
Aktier m.v.	749.618		613.731
Aktiver tilknyttet puljeordninger	973.377		577.599
Positiv markedsværdi af afledte finansielle instrumenter	27.148		30.718
<b>Finansielle aktiver i alt</b>	<b>6.132.341</b>	<b>14.491.346</b>	<b>6.257.059</b>
<b>Finansielle forpligtelser</b>			
Gæld til kreditinstitutter og centralbanker		337.424	348.820
Indlån og anden gæld		16.846.420	15.541.693
Indlån i puljeordninger		973.377	577.599
Efterstillede kapitalindskud		403.128	367.650
Negativ markedsværdi af afledte finansielle instrumenter	31.838		34.644
<b>Finansielle forpligtelser i alt</b>	<b>31.838</b>	<b>18.560.349</b>	<b>34.644</b>
		<b>16.835.762</b>	

# Noter

## Note

### 17 Finansielle aktiver og forpligtelser, Sparekassen Sjælland-Fyn A/S koncernen (fortsat)

#### Finansielle instrumenter indregnet til dagsværdi

Værdiansættelse af finansielle instrumenter sker ved anvendelse af noterede kurser fra et aktivt marked (niveau 1), anvendelse af generelt accepterede værdiansættelsesmetoder med observerbare markedsdata (niveau 2) eller ved anvendelse af tilgængelige data, som kun i mindre omfang er observerbare (niveau 3).

For finansielle instrumenter med noterede kurser på et aktivt marked, eller hvor værdiansættelsen bygger på generelt accepterede værdiansættelsesmetoder med observerbare markedsdata, er der ikke væsentlige skøn forbundet med værdiansættelsen.

For finansielle instrumenter, hvor værdiansættelsen sker ved anvendelse af tilgængelige data, som kun i mindre omfang er observerbare markedsdata, er værdiansættelsen påvirket af skøn. Aktier mv. i niveau 2 og 3 omfatter primært noterede aktier i sektorselskaber, samt noterede investeringsforeningsbeviser.

For noterede aktier i form af aktier i sektorejede selskaber, hvor der sker omfordeling af aktierne, anses omfordelingen for at udgøre det primære marked for aktierne. Dagsværdien fastsættes som omfordelingskursen, og aktierne indgår som niveau 2-input (observerbare priser).

For øvrige noterede aktier i sektorejede selskaber, hvor observerbare input ikke umiddelbart er tilgængelige, er værdiansættelsen forbundet med skøn, hvori indgår oplysninger fra selskabernes regnskaber, erfaringer fra handler med aktier i de pågældende selskaber samt input fra kvalificeret eksternt part. Brancheforeningen Lokale Pengeinstitutter (LOPI) anbefaler kvartalsvist dagsværdier af visse af de såkaldte sektoraktier, det vil sige de aktier, som bankerne ejer med henblik på at deltage aktivt i den infrastruktur og de produktudbud, som understøtter sektorens forretningsgrundlag. De af LOPI anbefalede kurser tager udgangspunkt i aktionæroverenskomster og gennemførte handeler i sektoren.

Sparekassen foretager en selvstændig vurdering af de anbefalede kurser og verificerer sammenhæng til gennemførte transaktioner og offentliggjorte regnskaber. Sparekassen vurderer, at alternative metoder til dagsværdimåling af disse aktier ikke vil medføre væsentlige anderledes dagsværdier.

## Sparekassen (koncernen)

Note	Beløb i 1.000 kr.	Noterede priser (Niveau 1)	Observerbare input (Niveau 2)	Ikke observerbare input (Niveau 3)	I alt
------	-------------------	----------------------------	-------------------------------	------------------------------------	-------

### 17 Finansielle aktiver og forpligtelser, Sparekassen Sjælland-Fyn A/S koncernen (fortsat)

Dagsværdi hierarki for finansielle instrumenter, der måles til dagsværdi i balancen

#### 31.03.2018

##### Finansielle aktiver

Obligationer til dagsværdi	4.357.198	25.000	0	4.382.198
Aktier m.v.	64.910	247.928	436.780	749.618
Aktiver tilknyttet puljeordninger	929.887	43.490	0	973.377
Afledte finansielle instrumenter	0	27.148	0	27.148
<b>Finansielle aktiver i alt</b>	<b>5.351.995</b>	<b>343.566</b>	<b>436.780</b>	<b>6.132.341</b>

##### Finansielle forpligtelser

Afledte finansielle forpligtelser	0	31.838	0	31.838
<b>Finansielle forpligtelser i alt</b>	<b>0</b>	<b>31.838</b>	<b>0</b>	<b>31.838</b>

#### 31.03.2017

##### Finansielle aktiver

Obligationer til dagsværdi	5.010.011	25.000	0	5.035.011
Aktier m.v.	63.433	203.924	346.374	613.731
Aktiver tilknyttet puljeordninger	556.330	21.270	0	577.599
Afledte finansielle instrumenter	0	30.718	0	30.718
<b>Finansielle aktiver i alt</b>	<b>5.629.774</b>	<b>280.912</b>	<b>346.374</b>	<b>6.257.059</b>

##### Finansielle forpligtelser

Afledte finansielle forpligtelser	0	34.644	0	34.644
<b>Finansielle forpligtelser i alt</b>	<b>0</b>	<b>34.644</b>	<b>0</b>	<b>34.644</b>

# Noter

		Sparekassen (koncernen)	
Note	Beløb i 1.000 kr.	31.03.2018	31.03.2017

## 17 Finansielle aktiver og forpligtelser, Sparekassen Sjælland-Fyn A/S koncernen (fortsat)

### Finansielle instrumenter, der måles til dagsværdi i balancen baseret på niveau 3

Regnskabsmæssig værdi primo	410.826	346.717
Kursreguleringer i resultatopgørelsen, under kursreguleringer	-4.015	4.430
Køb	68.057	0
Salg	38.088	4.773
<b>Regnskabsmæssig værdi ultimo</b>	<b>436.780</b>	<b>346.374</b>

Sparekassens væsentligste investering i aktier baseret på niveau 3 omfatter indskuddet i PRAS A/S på 118,4 mio. kr. (31.03.2017: 109,4 mio. kr.), hvilket svarer til 27 % (31.03.2017: 32 %) af den samlede dagsværdi af finansielle instrumenter under niveau 3. Dagsværdien af indskuddet i PRAS A/S er baseret på selskabets indre værdi. En ændring i selskabets egenkapital på 100 mio.kr. vil påvirke dagsværdien i sparekassen med 5,0 mio. kr. (31.03.2017: 4,8 mio. kr.)

Sparekassen har ikke oplysninger til at foretage en følsomhedsanalyse af de investeringsforeningsbeviser der måles til dagsværdi i balancen baseret på niveau 3. Investeringsforeningsbeviserne udgør 315,4 mio. kr. (31.03.2017: 236,1 mio. kr.).

Der er hverken i 2018 eller 2017 foretaget overførsler af finansielle instrumenter mellem de forskellige niveauer. Der er ingen finansielle instrumenter, hvis dagsværdi ikke har kunnet måles pålideligt. Hvis et finansielt instruments klassifikation har ændret sig i forhold til regnskabsårets begyndelse, anses ændringen at have fundet sted ved afslutningen af regnskabsperioden.

Note

## 17 Finansielle aktiver og forpligtelser, Sparekassen Sjælland-Fyn A/S koncernen (fortsat)

### Finansielle instrumenter indregnet til amortiseret kostpris

Langt den overvejende del af koncernens tilgodehavender, udlån og indlån kan ikke overdrages uden kundernes forudgående accept, og der eksisterer ikke et aktivt marked for handel med sådanne finansielle instrumenter. Skøn over dagsværdi baseres på forhold, hvor der er konstateret ændringer i markedsforholdene efter instrumentets første indregning, som har betydning for den pris, der ville blive aftalt, såfremt vilkårene blev aftalt på balancedagen. Andre parter vil kunne komme til en anden værdi for disse skøn.

Oplysninger om dagsværdi for finansielle instrumenter indregnet til amortiseret kostpris baseres på nedenstående vurderinger:

- For finansielle instrumenter, hvor der findes en noteret markedspris, anvendes denne pris. Dette er tilfældet for obligationer værdiansat til amortiseret kostpris.
- For en række af koncernens indlån og udlån m.v. er renten afhængig af renteutviklingen. Dagsværdien vurderes således i det væsentligste at svare til den regnskabsmæssige værdi.
- Dagsværdien for udlån er opgjort på baggrund af et kvalificeret skøn, der bygger på, at koncernen løbende ændrer sine lånevilkår til gældende markedsforhold. For udlån vurderes de indregnede nedskrivninger at svare til dagsværdireguleringen af kreditrisikoen. Forskellen til dagsværdier udgør alene modtagne ej indtægtsførte gebyrer og provisioner.
- For indlån, udstedte obligationer og efterstillede kapitalindskud vurderes dagsværdien i al væsentlighed at svare til den regnskabsmæssige værdi.

# Noter

## Sparekassen (koncernen)

Note	Beløb i 1.000 kr.	31.03.2018	31.03.2017
------	-------------------	------------	------------

### 17 Finansielle aktiver og forpligtelser, Sparekassen Sjælland-Fyn A/S koncernen (fortsat)

Finansielle instrumenter indregnet til amortiseret kostpris,  
oplysning om dagsværdier

	Regnskabs- mæssig værdi	Dagsværdi	Regnskabs- mæssig værdi	Dagsværdi
<b>Finansielle aktiver</b>				
Kassebeholdning og anfordringstilgodehavender hos centralbanker	359.967	359.967	377.246	377.246
Tilgodehavender hos kredit- institutter og centralbanker	2.489.081	2.489.081	1.335.840	1.335.840
Udlån og andre tilgodehaven- der til amortiseret kostpris	11.642.298	11.696.867	10.695.318	10.744.891
Obligationer til amortiseret kostpris	0	0	99.724	100.150
<b>Finansielle aktiver i alt</b>	<b>14.491.346</b>	<b>14.545.915</b>	<b>12.508.128</b>	<b>12.558.127</b>
<b>Finansielle forpligtelser</b>				
Gæld til kreditinstitutter og centralbanker	337.424	337.424	348.820	348.820
Indlån og anden gæld	16.846.420	16.846.420	15.541.693	15.541.693
Indlån i puljeordninger	973.377	973.377	577.599	577.599
Efterstillede kapitalindskud	403.128	403.128	367.650	367.650
<b>Finansielle forpligtelser i alt</b>	<b>18.560.349</b>	<b>18.560.349</b>	<b>16.835.762</b>	<b>16.835.762</b>

## Resultatopgørelse

		Sparekassen (moderselskab)	
Note	Beløb i 1.000 kr.	1. kv. 2018	1. kv. 2017
4	Renteindtægter	138.694	141.475
5	Renteudgifter	15.945	18.349
	<b>Netto renteindtægter</b>	<b>122.749</b>	<b>123.126</b>
	Udbytte af aktier m.v.	5.199	4.464
6	Gebyrer og provisionsindtægter	123.004	122.001
	Afgivne gebyrer og provisionsudgifter	5.044	3.844
	<b>Netto rente- og gebyrindtægter</b>	<b>245.908</b>	<b>245.747</b>
7	Kursreguleringer	32.585	28.692
	Andre driftsindtægter	854	1.916
8	Udgifter til personale og administration	175.301	161.003
	Af- og nedskrivninger på immaterielle og materielle aktiver	9.781	9.098
	Andre driftsudgifter	2.733	3.718
9	Nedskrivninger på udlån m.v.	12.135	11.760
	Resultat af kapitalandele i associerede og tilknyttede virksomheder	2.216	-10.732
	<b>Resultat før skat</b>	<b>81.613</b>	<b>80.044</b>
	Skat	1.337	5.402
	<b>Resultat efter skat</b>	<b>80.276</b>	<b>74.642</b>
	<b>Periodens resultat pr. aktie</b>		
	Periodens resultat pr. aktie (kr.)	5,0	4,7
	Periodens resultat pr. aktie, udvandet (kr.)	5,0	4,7
	<b>Fordeles således:</b>		
	Aktionærerne i Sparekassen Sjælland-Fyn A/S	65.468	60.749
	Rente hybrid kernekapital	14.808	13.893
	<b>I alt</b>	<b>80.276</b>	<b>74.642</b>

## Totalindkomstopgørelse

		Sparekassen (moderselskab)	
Note	Beløb i 1.000 kr.	1. kv. 2018	1. kv. 2017
	<b>Periodens resultat</b>	<b>80.276</b>	<b>74.642</b>
	<b>Anden totalindkomst, som ikke kan blive reklassificeret til resultatopgørelsen</b>		
	Dagsværdiregulering af ejendomme	-250	0
	Skat relateret til dagsværdiregulering af ejendomme	0	0
	<b>Anden totalindkomst, som kan blive reklassificeret til resultatopgørelsen</b>		
	Dagsværdiregulering af finansielle instrumenter indgået til sikring af fremtidige betalingsstrømme <sup>1</sup>		
	- Periodens værdiregulering	2	44
	- Skat af anden totalindkomst	0	-10
	<b>Anden totalindkomst i alt</b>	<b>-248</b>	<b>34</b>
	<b>Totalindkomst i alt</b>	<b>80.028</b>	<b>74.676</b>

<sup>1</sup> Dagsværdireguleringen vedrører fællesledet virksomhed

# Balance pr. 31. marts

## Sparekassen (moderselskab)

Note	Beløb i 1.000 kr.	Åbnings- balance			
		31.03.2018	01.01.2018	31.12.2017	31.03.2017
<b>Aktiver</b>					
	Kassebeholdning og anfordringstilgodehavender hos centralbanker	359.967	356.906	356.906	377.246
	Tilgodehavender hos kreditinstitutter og centralbanker	2.475.909	1.822.445	1.822.445	1.327.879
	Udlån og andre tilgodehavender til amortiseret kostpris	11.644.692	11.534.789	11.671.702	10.665.895
	Obligationer til dagsværdi	4.382.198	4.839.742	4.839.742	5.035.011
	Obligationer til amortiseret kostpris	0	99.999	99.999	99.724
	Aktier m.v.	749.618	653.583	653.583	613.731
	Kapitalandele i associerede virksomheder	33.801	33.801	33.801	30.437
	Kapitalandele i tilknyttede virksomheder	341.911	379.542	381.559	417.599
	Aktiver tilknyttet puljeordninger	973.377	905.222	905.222	577.599
	Immaterielle aktiver	134.538	137.658	137.658	147.746
	Grunde og bygninger i alt	58.763	59.807	59.807	95.342
	<i>Investeringsejendomme</i>	<i>7.649</i>	<i>8.337</i>	<i>8.337</i>	<i>9.120</i>
	<i>Domicilejendomme</i>	<i>51.114</i>	<i>51.470</i>	<i>51.470</i>	<i>86.222</i>
	Øvrige materielle aktiver	49.850	47.830	47.830	46.181
	Aktuelle skatteaktiver	15.851	15.647	15.647	13.242
	Udskudte skatteaktiver	180.944	182.281	152.160	151.393
	Aktiver i midlertidig besiddelse	0	0	0	15.236
	Andre aktiver	226.690	246.370	246.370	173.540
	Periodeafgrænsningsposter	22.429	18.675	18.675	15.074
	<b>Aktiver i alt</b>	<b>21.650.538</b>	<b>21.334.297</b>	<b>21.443.106</b>	<b>19.802.875</b>

## Sparekassen (moderselskab)

Note	Beløb i 1.000 kr.	Åbnings- balance			
		31.03.2018	01.01.2018	31.12.2017	31.03.2017
<b>Passiver</b>					
<b>Gæld</b>					
	Gæld til kreditinstitutter og centralbanker	335.916	437.892	437.892	344.770
	Indlån og anden gæld	16.837.298	16.591.918	16.591.918	15.556.061
	Indlån i puljeordninger	973.377	905.222	905.222	577.599
	Andre passiver	238.167	216.286	216.286	219.467
	Periodeafgrænsningsposter	8.224	5.828	5.828	3.236
	<b>Gæld i alt</b>	<b>18.392.982</b>	<b>18.157.146</b>	<b>18.157.146</b>	<b>16.701.133</b>
<b>Hensatte forpligtelser</b>					
	Hensættelser til tab på garantier m.v.	57.058	55.905	55.905	64.106
	Andre hensatte forpligtelser	13.738	14.794	14.794	20.633
	<b>Hensatte forpligtelser i alt</b>	<b>70.796</b>	<b>70.699</b>	<b>70.699</b>	<b>84.739</b>
	<b>Efterstillede kapitalindskud</b>	<b>403.128</b>	<b>402.848</b>	<b>402.848</b>	<b>367.650</b>
<b>Egenkapital</b>					
	Aktiekapital	130.312	130.312	130.312	130.312
	Opskrivningsshenlæggelser	2.878	3.128	3.128	3.642
	Bunden sparekassereserve, andre reserver	561.378	561.378	561.378	565.005
	Overført overskud	1.489.419	1.423.949	1.532.758	1.406.803
	<b>Egenkapital ekskl. hybrid kernekapital i alt</b>	<b>2.183.987</b>	<b>2.118.767</b>	<b>2.227.576</b>	<b>2.105.762</b>
	Hybrid kernekapital	599.645	584.837	584.837	543.591
	<b>Egenkapital i alt</b>	<b>2.783.632</b>	<b>2.703.604</b>	<b>2.812.413</b>	<b>2.649.353</b>
	<b>Passiver i alt</b>	<b>21.650.538</b>	<b>21.334.297</b>	<b>21.443.106</b>	<b>19.802.875</b>

# Egenkapitalopgørelse

Note	Beløb i 1.000 kr.	Sparekassen (moderselskab)									
		Aktiekapital	Opskrivnings- henlæggelser	Bunden sparekasse- reserve	Reserve for værdi- regulering af sikringsinstr. <sup>1</sup>	Foreslået udbytte	Andre reserver	Overført overskud	Egenkapital, ekskl. hybrid kernekapital i alt	Hybrid kernekapital	Egenkapital i alt
	<b>Egenkapital pr. 1.1.2017</b>	<b>130.312</b>	<b>3.642</b>	<b>561.378</b>	<b>-170</b>	<b>39.745</b>	<b>0</b>	<b>1.323.167</b>	<b>2.058.073</b>	<b>529.698</b>	<b>2.587.771</b>
	Periodens resultat	0	0	0	0	0	3.627	57.122	60.749	13.893	74.642
	<b>Anden totalindkomst</b>										
	Dagsværdiregulering af finansielle instrumenter indgået til sikring af fremtidige pengestrømme:										
	Periodens værdiregulering	0	0	0	44	0	0	0	44	0	44
	Skat af anden totalindkomst	0	0	0	-10	0	0	0	-10	0	-10
	<b>Anden totalindkomst i alt</b>	<b>0</b>	<b>0</b>	<b>0</b>	<b>34</b>	<b>0</b>	<b>0</b>	<b>0</b>	<b>34</b>	<b>0</b>	<b>34</b>
	<b>Totalindkomst for regnskabsperioden</b>	<b>0</b>	<b>0</b>	<b>0</b>	<b>34</b>	<b>0</b>	<b>3.627</b>	<b>57.122</b>	<b>60.783</b>	<b>13.893</b>	<b>74.676</b>
	Køb af egne aktier	0	0	0	0	0	0	-13.094	-13.094	0	-13.094
	Salg af egne aktier	0	0	0	0	0	0	0	0	0	0
	<b>Egenkapital pr. 31.03.2017</b>	<b>130.312</b>	<b>3.642</b>	<b>561.378</b>	<b>-136</b>	<b>39.745</b>	<b>3.627</b>	<b>1.367.194</b>	<b>2.105.762</b>	<b>543.591</b>	<b>2.649.353</b>



# Egenkapitalopgørelse

## Sparekassen (moderselskab)

Note	Beløb i 1.000 kr.	Aktiekapital	Opskrivnings- henlæggelser	Bunden sparekasse- reserve	Reserve for værdi- regulering af sikringsinstr. <sup>1</sup>	Foreslået udbytte	Andre reserver	Overført overskud	Egenkapital, ekskl. hybrid kernekapital i alt	Hybrid kernekapital	Egenkapital i alt
	<b>Egenkapital pr. 1.1.2018</b>	<b>130.312</b>	<b>3.128</b>	<b>561.378</b>	<b>-119</b>	<b>0</b>	<b>0</b>	<b>1.532.878</b>	<b>2.227.576</b>	<b>584.837</b>	<b>2.812.413</b>
	Ændring anvendt regnskabspraksis	0	0	0	0	0	0	-108.809	-108.809	0	-108.809
	<b>Egenkapital pr. 1.1.2018, herefter</b>	<b>130.312</b>	<b>3.128</b>	<b>561.378</b>	<b>-119</b>	<b>0</b>	<b>0</b>	<b>1.424.069</b>	<b>2.118.767</b>	<b>584.837</b>	<b>2.703.604</b>
	Periodens resultat	0	0	0	0	0	0	65.468	65.468	14.808	80.276
	<b>Anden totalindkomst</b>										
	Dagsværdiregl. af domicilejendomme	0	-250	0	0	0	0	0	-250	0	-250
	Dagsværdiregulering af finansielle instrumenter indgået til sikring af fremtidige pengestrømme:										
	Periodens værdiregulering	0	0	0	2	0	0	0	2	0	2
	Skat af anden totalindkomst	0	0	0	0	0	0	0	0	0	0
	<b>Anden totalindkomst i alt</b>	<b>0</b>	<b>-250</b>	<b>0</b>	<b>2</b>	<b>0</b>	<b>0</b>	<b>0</b>	<b>-248</b>	<b>0</b>	<b>-248</b>
	<b>Totalindkomst for regnskabsperioden</b>	<b>0</b>	<b>-250</b>	<b>0</b>	<b>2</b>	<b>0</b>	<b>0</b>	<b>65.468</b>	<b>65.220</b>	<b>14.808</b>	<b>80.028</b>
	<b>Egenkapital pr. 31.03.2018</b>	<b>130.312</b>	<b>2.878</b>	<b>561.378</b>	<b>-117</b>	<b>0</b>	<b>0</b>	<b>1.489.537</b>	<b>2.183.987</b>	<b>599.645</b>	<b>2.783.632</b>

1 Reserve for værdiregulering af sikringsinstrument vedrører fællesledet virksomhed

# Noter

Note	Beløb i DKKm	Sparekassen (moderselskab)		
		1. kv. 2018	1. kv. 2017	Helår 2017
<b>1 Hoved- og nøgletal</b>				
<b>Resultatopgørelsen i hovedposter</b>				
Netto renteindtægter	123	123	606	
Netto rente- og gebyrindtægter	246	246	999	
Kursreguleringer	33	29	43	
Udgifter til personale og administration	175	161	691	
Af- og nedskrivninger på aktiver	10	9	59	
Nedskrivninger på udlån m.v.	12	12	33	
Resultat af kapitalandele i associerede og tilknyttede virksomheder	2	-11	3	
Skat	1	5	16	
Periodens resultat	80	75	257	
<b>Balancen i hovedposter</b>				
Udlån	11.645	10.666	11.681	
Fondsbeholdning	5.132	5.748	5.594	
Indlån inkl. indlån i puljer	17.810	16.134	17.494	
Egenkapital	2.783	2.649	2.812	
Aktiver i alt	21.651	19.803	21.487	
Efterstillede kapitalindskud	403	368	403	

Note	Sparekassen (moderselskab)		
	1. kv. 2018	1. kv. 2017	Helår 2017
<b>Nøgletal</b>			
Kapitalprocent <sup>5</sup>	16,1	14,8	16,4
Kernekapitalprocent <sup>5</sup>	13,7	12,7	14,1
Egenkapitalforrentning før skat	3,0	3,1	10,0
Egenkapitalforrentning efter skat	2,9	2,9	9,5
Indtjening pr. omkostningskrone	1,41	1,43	1,35
Renterisiko i.ft. kernekapital efter fradrag	-0,7	0,7	0,8
Valutaposition i.ft. kernekapital efter fradrag	0,7	0,6	0,7
Valutarisiko i.ft. kernekapital efter fradrag	0,0	0,0	0,0
Udlån plus nedskrivn. herpå i forhold til indlån	71,0	72,3	71,9
Udlån i forhold til egenkapital	4,2	4,0	4,2
Periodens udlånsvækst	1,0	2,3	11,9
Overdækning i forhold til lovkrav om likviditet	228,4	199,0	216,8
Sum af store engagementer i.ft. kapitalgrundlag	0,0	10,0	0,0
Periodens nedskrivningsprocent	0,1	0,1	0,2
Akk. nedskrivningsprocent <sup>1</sup>	5,7	6,2	5,4
Afkastningsgrad	0,4	0,8	1,2
Periodens resultat pr. aktie (kr.) <sup>3</sup>	5,0	4,7	15,5
Udbytte pr. aktie (kr.)	0,0	0,0	0,0
Indre værdi pr. aktie (kr.) <sup>2</sup>	167,6	164,1	170,9
Børskurs/periodens resultat pr. aktie (price/earning) <sup>3</sup>	21,3	27,5	7,4
Børskurs/indre værdi pr. aktie (price/equity) <sup>2</sup>	0,6	0,8	0,7
Børskurs ultimo perioden	107,3	129,5	114,5
<b>Medarbejdere</b>			
Det gennemsnitlige antal beskæftigede i perioden omregnet til heltidsbeskæftigede <sup>4</sup>	607	573	585

<sup>1</sup> I nøgletallet indgår ikke underkurs. Se note 9 for en specifikation af de samlede nedskrivninger, hensættelser og underkurser.

<sup>2</sup> Beregnet med udgangspunkt i antal aktier i omløb ultimo perioden.

<sup>3</sup> Beregnet på grundlag af gennemsnitligt antal aktier over perioden.

<sup>4</sup> Beskæftiget med pengeinstitutvirksomhed

<sup>5</sup> 1. kv. 2018 og 1. kv. 2017 er beregnet eksklusiv periodens resultat.

# Noter

## 2 Anvendt regnskabspraksis

Sparekassens (moderselskabets) regnskab for 1. kvartal 2018 er aflagt i overensstemmelse med bekendtgørelse om finansielle rapporter for kreditinstitutter og fondsmæglerselskaber m.v. samt yderligere danske oplysningskrav til delårsrapporter for børsnoterede finansielle virksomheder.

Den anvendte regnskabspraksis er ændret i forhold til den regnskabspraksis, der blev anvendt ved aflæggelse af årsregnskabet for 2017.

Ændringen er foranlediget af implementeringen af regnskabsstandarden IFRS 9, der erstatter standarden IAS 39, og i væsentlig grad ændrer ved de gældende regler for klassifikation og måling af finansielle aktiver, regnskabsmæssige

nedskrivninger og i nogen grad ved reglerne om regnskabsmæssig sikring.

Standarden er trådt i kraft 1. januar 2018.

Da sparekassen anvender overgangsordningen får effekten afledt af implementeringen af IFRS 9 først fuld virkning på kapitalgrundlaget efter 5 år.

Effekten af IFRS 9 på sparekassens åbningsbalance fremgår herunder, og af den i delårsrapporten indeholdte balance, samt egenkapitalopgørelse. Der henvises desuden til omtalen af IFRS 9 standarden, samt sparekassens anvendte regnskabspraksis der derudover ikke er ændret, under 'Anvendt regnskabspraksis' i sparekassens årsrapport for 2017.

Korrektioner til åbningsbalance	Korrektiv-konto	Udskudt skat	Kapitalandele i associerede virksomheder	Egenkapital
Beløb i 1.000 kr.				
<b>Balance 31.12.2017</b>	<b>967.614</b>	<b>152.160</b>	<b>381.559</b>	<b>2.812.413</b>
Stadie 1 og 2 nedskrivninger	186.326			-186.326
Regulering stadie 3 nedskrivninger	5.976			-5.976
Tilbageførsel af gruppevise nedskrivninger	-55.389			55.389
Udskudt skat		30.121		30.121
Regulering af kapitalandele i tilknyttede virksomheder			-2.017	-2.017
<b>Åbningsbalance 01.01.2018</b>	<b>1.104.527</b>	<b>182.281</b>	<b>379.542</b>	<b>2.703.604</b>

Sparekassens årsrapport for 2017, samt øvrige rapporter omkring kapitalbehov, redegørelse for samfundsansvar (CSR) m.v. kan findes på sparekassens hjemmeside: [www.spks.dk/om\\_sparekassen/regnskab](http://www.spks.dk/om_sparekassen/regnskab)

## 3 Væsentlige regnskabsmæssige skøn, forudsætninger og usikkerheder

Målingen af visse aktiver og forpligtelser kræver ledelsesmæssige skøn over, hvorledes fremtidige begivenheder påvirker værdien af disse aktiver og forpligtelser. Skøn, der er væsentlige for regnskabsaflæggelsen, foretages blandt andet ved opgørelse af nedskrivninger på værdiforringede udlån samt hensatte forpligtelser. De anvendte skøn er baseret på forudsætninger, som ledelsen vurderer er forsvarlige, men som i sagens natur er usikre.

De væsentligste skøn, som ledelsen foretager ved anvendelsen af sparekassens regnskabspraksis, og de væsentligste skønsmæssige usikkerheder forbundet hermed, er de samme ved udarbejdelsen af kvartalsregnskabet for 2018 som ved udarbejdelsen af årsregnskabet for 2017.

# Noter

Sparekassen (moderselskab)			
Note	Beløb i 1.000 kr.	1. kv. 2018	1. kv. 2017
<b>4 Renteindtægter</b>			
Kreditinstitutter og centralbanker		80	546
Udlån og andre tilgodehavender		131.753	134.389
Obligationer		4.968	5.603
Afledte finansielle instrumenter i alt		1.810	937
Heraf:			
- Rentekontrakter		2.057	1.560
- Valutakontrakter		-248	-623
Øvrige renteindtægter		83	0
<b>Renteindtægter i alt</b>		<b>138.694</b>	<b>141.475</b>
<b>5 Renteudgifter</b>			
Kreditinstitutter og centralbanker		3.237	1.340
Indlån og anden gæld		5.072	7.928
Efterstillede kapitalindskud		7.607	9.058
Øvrige renteudgifter		29	23
<b>Renteudgifter i alt</b>		<b>15.945</b>	<b>18.349</b>
<b>6 Gebyrer og provisionsindtægter</b>			
Værdipapirhandel og depoter		23.301	30.726
Betalingsformidling		12.993	11.430
Lånesagsgebyrer		8.833	7.669
Garantiprovision		40.885	38.547
Øvrige gebyrer og provisioner		36.992	33.629
<b>Gebyrer og provisionsindtægter i alt</b>		<b>123.004</b>	<b>122.001</b>

Sparekassen (moderselskab)			
Note	Beløb i 1.000 kr.	1. kv. 2018	1. kv. 2017
<b>7 Kursreguleringer</b>			
Obligationer		-3.532	18.641
Aktier		38.209	6.377
Investeringsejendomme		-458	-522
Valuta		2.199	1.945
Valuta, rente, aktie, råvare og andre kontrakter samt afledte finansielle instrumenter		-3.834	2.251
Aktiver tilknyttet puljeordninger		8.807	18.384
Indlån i puljeordninger		-8.807	-18.384
<b>Kursreguleringer i alt</b>		<b>32.584</b>	<b>28.692</b>
<b>8 Udgifter til personale og administration</b>			
<b>Vederlag til bestyrelse og direktion</b>			
Direktion og bestyrelse		2.845	2.996
<b>I alt</b>		<b>2.845</b>	<b>2.996</b>
<b>Personaleudgifter</b>			
Lønninger		86.007	77.361
Pensioner		9.528	8.562
Udgifter til social sikring		13.629	11.987
<b>Personaleudgifter i alt</b>		<b>109.164</b>	<b>97.910</b>
Øvrige administrationsomkostninger		63.292	60.097
<b>Udgifter til personale og administration i alt</b>		<b>175.301</b>	<b>161.003</b>

# Noter

Sparekassen (moderselskab)			
Note	Beløb i 1.000 kr.	1. kv. 2018	1. kv. 2017
<b>9</b>	<b>Nedskrivninger på udlån og andre tilgodehavender samt hensættelser til tab på garantier og uudnyttede kreditfaciliteter (nedskrivningskonto)</b>		
	<b>Individuelle nedskrivninger/hensættelser</b>		
	Nedskrivnings- og hensættelsessaldo primo	893.100	975.342
	Ændring i anvendt regnskabspraksis	-893.100	
	Nedskrivninger/hensættelser i perioden (netto)		15.918
	Andre bevægelser		22.486
	Værdiregulering af overtagne aktiver		732
	Endeligt tabt, tidligere nedskrevet/hensat		35.880
	<b>Nedskrivnings-/hensættelsessaldo ultimo</b>	<b>0</b>	<b>978.598</b>
	<b>Gruppevise nedskrivninger/hensættelser</b>		
	Nedskrivnings- og hensættelsessaldo primo	74.514	80.442
	Ændring i anvendt regnskabspraksis	-74.514	
	Nedskrivninger/hensættelser i perioden (netto)		325
	<b>Nedskrivnings-/hensættelsessaldo ultimo</b>	<b>0</b>	<b>80.767</b>

Sparekassen (moderselskab)			
Note	Beløb i 1.000 kr.	1. kv. 2018	1. kv. 2017
<b>9</b>	<b>Nedskrivninger på udlån og andre tilgodehavender samt hensættelser til tab på garantier og uudnyttede kreditfaciliteter (nedskrivningskonto) (fortsat)</b>		
	<b>Stadie 1 nedskrivninger</b>		
	Stadie 1 nedskrivninger primo	0	
	Ændring i anvendt regnskabspraksis	52.114	
	Nye nedskrivninger (netto)	4.882	
	<b>Stadie 1 nedskrivninger ultimo</b>	<b>56.996</b>	
	<b>Stadie 2 nedskrivninger</b>		
	Stadie 2 nedskrivninger primo	0	
	Ændring i anvendt regnskabspraksis	153.337	
	Nye nedskrivninger (netto)	-12.425	
	<b>Stadie 2 nedskrivninger ultimo</b>	<b>140.912</b>	
	<b>Stadie 3 nedskrivninger/hensættelser primo</b>		
	Stadie 3 nedskrivnings- og hensættelsessaldo primo	0	
	Ændring i anvendt regnskabspraksis	899.076	
	Nye nedskrivninger (netto)	25.248	
	Andre bevægelser	39.467	
	Værdiregulering af overtagne aktiver	-4	
	Tidligere nedskrevet, nu endeligt tabt	98.549	
	<b>Stadie 3 nedskrivninger ultimo</b>	<b>865.238</b>	

# Noter

Sparekassen (moderselskab)			
Note	Beløb i 1.000 kr.	1. kv. 2018	1. kv. 2017
<b>9</b>	<b>Nedskrivninger på udlån og andre tilgodehavender samt hensættelser til tab på garantier og uudnyttede kreditfaciliteter (nedskrivningskonto) (fortsat)</b>		
	<b>I alt</b>		
	Nedskrivnings- og hensættelsessaldo primo	967.614	1.055.784
	Ændring i anvendt regnskabspraksis	136.913	
	Nedskrivninger/hensættelser i perioden (netto)	17.705	16.243
	Andre bevægelser	39.467	22.486
	Værdiregulering af overtagne aktiver	-4	732
	Endeligt tabt, tidligere nedskrevet/hensat	98.549	35.880
	<b>Nedskrivnings-/hensættelsessaldo ultimo</b>	<b>1.063.146</b>	<b>1.059.365</b>
	Heraf udgør garantidebitorer	57.058	64.106
	Underkurs i.f.m. virksomhedsovertagelser	96.361	233.459
	<b>Nedskrivnings-/hensættelsessaldo og underkurs ultimo</b>	<b>1.159.507</b>	<b>1.292.824</b>
	Nedskrivninger/hensættelser i perioden (netto)	17.705	16.243
	Værdiregulering af overtagne aktiver	-4	732
	Tabt, ej tidligere nedskrevet/hensat	1.426	2.448
	Indgået på tidligere afskrevne fordringer	6.993	7.663
	<b>Ført i resultatopgørelsen</b>	<b>12.134</b>	<b>11.760</b>

Sparekassen (moderselskab)				
Note	Beløb i 1.000 kr.	31.03.2018	31.12.2017	31.03.2017
<b>10</b>	<b>Aktiver stillet som sikkerhed</b>			
	Obligationer deponeret hos Danmarks Nationalbank, clearingscentraler m.v.	436.252	554.400	615.848
	Kontantindskud deponeret hos kreditinstitutter, CSA aftaler	22.827	28.780	20.261
	<b>Aktiver stillet som sikkerhed i alt</b>	<b>459.079</b>	<b>583.180</b>	<b>636.109</b>
	Ubelånte deponerede værdipapirer kan frigøres på anfordring.			
<b>11</b>	<b>Kapitalforhold <sup>1</sup></b>			
	Egenkapital, ekskl. hybrid kernekapital	2.183.987	2.227.576	2.105.762
	Immaterielle aktiver	-134.538	-137.658	-147.746
	Skatteaktiver	-180.944	-152.160	-151.393
	Udbytte, foreslået	0	0	-39.745
	Fradrag kapitalinstrumenter over 10 %	-214.675	-113.226	-141.888
	Andre fradrag mm.	60.254	9.799	-71.163
	<b>Egentlig kernekapital</b>	<b>1.714.084</b>	<b>1.834.331</b>	<b>1.553.827</b>
	Hybrid kernekapital	575.000	575.000	520.000
	Fradrag kapitalandele over 10 %	0	-14.153	-18.539
	<b>Kernekapital (inkl. hybrid kernekapital) efter primære fradrag</b>	<b>2.289.084</b>	<b>2.395.178</b>	<b>2.055.288</b>
	Supplerende kapital	402.608	402.328	367.130
	Fradrag kapitalandele over 10 %	0	-14.153	-17.736
	Supplerende kapitalandele	0	0	-1.549
	<b>Kapitalgrundlag</b>	<b>2.691.692</b>	<b>2.783.353</b>	<b>2.403.133</b>

# Noter

Sparekassen (moderselskab)				
Note	Beløb i 1.000 kr.	31.03.2018	31.12.2017	31.03.2017
<b>11</b>	<b>Kapitalforhold <sup>1</sup> (fortsat)</b>			
	<b>Risikoeksponeringer</b>			
	Kreditrisiko	14.053.976	14.237.951	13.200.977
	Markedsrisiko	906.640	1.015.022	1.303.844
	Operationel risiko	1.764.583	1.737.859	1.737.859
	<b>Risikoeksponeringer i alt</b>	<b>16.725.199</b>	<b>16.990.832</b>	<b>16.242.680</b>
	Kapitalprocent	16,1	16,4	14,8
	Kernekapitalprocent	13,7	14,1	12,7
	Egentlig kernekapitalprocent	10,2	10,8	9,6
	Kapitalgrundlag krav ifølge LFV § 124, stk. 2	1.338.016	1.359.267	1.299.414

<sup>1</sup> Sparekassens kapitalgrundlag og kapitalprocenter er opgjort eksklusiv periodens resultat i 1. kv. 2018 og 1. kv. 2017. Såfremt periodens resultat efter skat, reduceret med udbyttebetaling i henhold til udbyttepolitik, var indregnet i kapitalgrundlaget, ville kapitalprocenter være 0,4 pct.-point højere (1. kv. 2017: 0,4 pct.-point højere)

Sparekassen (moderselskab)		
Note	Beløb i 1.000 kr.	31.03.2018
<b>11</b>	<b>Kapitalforhold <sup>1</sup> (fortsat)</b>	
	Sparekassen anvender overgangsordningen i forbindelse med implementeringen af IFRS 9 regnskabsstandard.	
	Overgangsordningen tillader sparekassen at indfase den negative afledte effekt af IFRS 9, over en periode på 5 år i kapitalgrundlaget.	
	<b>Kapitalposter opgjort ekskl. overgangsordning<sup>2</sup></b>	<b>31.03.2018</b>
	Egentlig kernekapital	1.602.486
	Kernekapital (inkl. hybrid kernekapital) efter primære fradrag	2.177.486
	Kapitalgrundlag	2.580.094
	Risikoeksponeringer i alt	16.716.777
	Kapitalprocent	15,4
	Kernekapitalprocent	13,0
	Egentlig kernekapitalprocent	9,6

<sup>2</sup> Sparekassens kapitalposter ekskl. overgangsordning er opgjort eksklusiv periodens resultat i 1. kv. 2018. Såfremt periodens resultat efter skat, reduceret med udbyttebetaling i henhold til udbyttepolitik, var indregnet i kapitalgrundlaget, ville kapitalprocenter være 0,4 pct.-point højere.

**For mere information besøg venligst  
spks.dk eller kontakt:**

**Lars Petersson**

Administrerende direktør  
59 48 11 11  
[lap@spks.dk](mailto:lap@spks.dk)

**Bruno Riis-Nielsen**

Sparekassedirektør  
59 48 11 11  
[bri@spks.dk](mailto:bri@spks.dk)

**Jan Justesen**

Investor Relations Manager  
59 48 10 47  
[ir@spks.dk](mailto:ir@spks.dk)

