

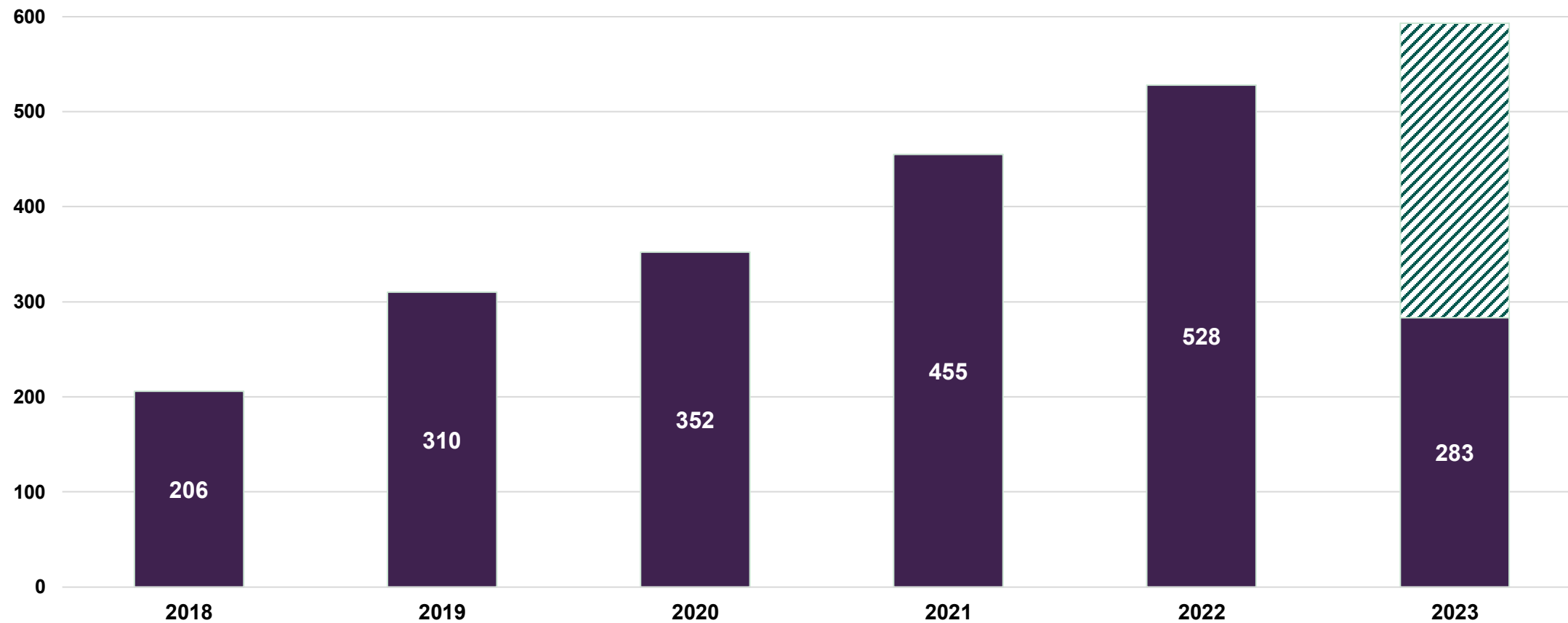
Investorpræsentation

Delårsregnskab - 1. halvår 2023



Udvikling i basisindtjening

Mio. kr.



Oversigt over sparekassens aktiviteter



Markedsandele

Region	Andel i procent
Fyn	5,5 %
Hovedstaden	0,4 %
Sjælland	8,1 %

Udlånsvolumen

Region	Udlån
Fyn	2,0 mia. kr.
Hovedstaden	1,2 mia. kr.
Sjælland	9,0 mia. kr.
Hovedtal	12,2 mia. kr.

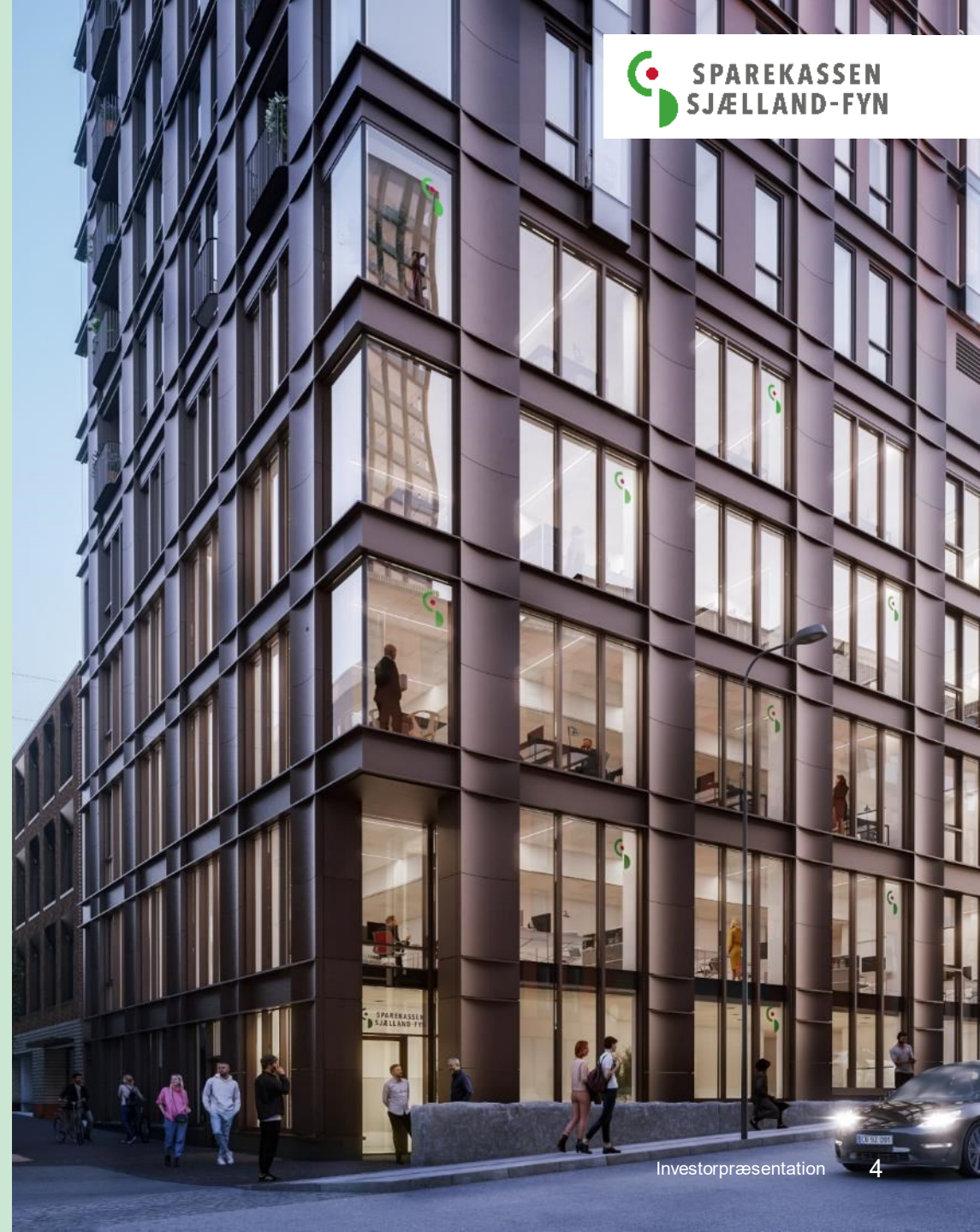
Mod nye mål

Sammen baner vi vejen

Som et led i den fortsatte styrkelse af sparekassen og eksekveringen af sparekassens 4-årige strategi "Mod nye mål" har sparekassen i andet kvartal af 2023 bl.a.:

- åbnet en filial i Gilleleje og tilpasset åbningstiderne i to filialer.
- offentliggjort, at sparekassen i 2025 slår dørene op til et nyt kraftcenter på 4.500 kvadratmeter i Carlsberg Byen i København.

Herved styrkes det forretningsmæssige afsæt for yderligere vækst, ligesom sparekassen stiller sig endnu stærkere i forhold til at kunne tiltrække og fastholde fremtidens kvalificerede arbejdskraft og kompetencer.



De økonomiske resultater

1. halvår 2023

De væsentligste resultater fra 1. halvår 2023

RESULTAT FØR SKAT

Udgør 340,7 mio. kr.

Resultat før skat forrenter primo egenkapitalen svarende til 16,5 % p.a. Resultat efter skat udgør 265,2 mio. kr., svarende til en forrentning af primo egenkapitalen på 12,8 %.

NETTO RENTEINDTÆGTERNE

Stiger 26 %

Netto renteindtægterne stiger med 82,3 mio. kr. og udgør 397,1 mio. kr.

GEBYR- OG PROVISIONSINDTÆGTERNE

Falder 8 %

Gebyr- og provisionsindtægterne falder 26,3 mio. kr. og udgør 309,3 mio. kr. Faldet kan henføres til lavere aktivitet på boligmarkedet.

NETTO RENTE- OG GEBYRINDTÆGTER

Stiger 7 %

De samlede netto rente- og gebyrindtægter stiger med 49,0 mio. kr. til 718,2 mio. kr.

UDGIFTER TIL PERSONALE OG ADMINISTRATION

Stiger 4 %

Udgifter til personale og administration stiger med 14,0 mio. kr. til 405,0 mio. kr.

BASISINDTJENINGEN

Stiger 8 %

Første halvår af 2023 byder på en fortsat tilfredsstillende udvikling i basisindtjeningen.

NEDSKRIVNINGER PÅ UDLÅN M.V.

Udgør 6,0 mio. kr.

Til trods for let stigende nedskrivninger opleves fortsat en god kreditbonitet hos sparekassens kunder. Reservationer i form af ledelsesmæssige skøn udgør samlet set 204,1 mio. kr. ved udgangen af første halvår 2023.

INDLÅN

Stiger 4 %

Indlån stiger med 0,8 mia. kr. siden 30. juni 2022 og udgør 21,1 mia. kr. Siden ultimo 2022 opleves tillige en stigning i indlån på 2 %

ERHVERVSUDLÅN

Stiger 4 %

Erhvervsudlån er steget 4 % siden 30. juni 2022. Siden ultimo 2022 opleves tillige en stigning i det samlede udlån på 4 %.

KAPITALPROCENTEN

Udgør 24,1 %

I kapitalprocenten er indregnet løbende overskud. Sparekassens kapitalforhold udvikler sig fortsat meget tilfredsstillende.

FORVENTNINGERNE TIL RESULTAT FØR SKAT I 2023

Ligger niveauet 650-725 mio. kr.

Som følge af højere forventninger til nettorenteindtægterne samt en forventning om lavere nedskrivninger end hidtil budgetteret har sparekassen ad to omgange opjusteret forventningerne - senest i selskabsmeddelelse nr. 15/2023 af 26. juni 2023.

Hovedtal

Sparekassen Sjælland-Fyn A/S (koncernen)

Beløb i mio. kr.	30.06 2023	30.06 2022	Indeks ¹	Ultimo 2022
Resultatposter				
Renteindtægter opgjort efter den effektive rentemetode	374	258	145	531
Andre renteindtægter	106	43	243	133
Negative renteindtægter	-	13	-	15
Renteudgifter	83	26	317	64
Positive renteudgifter	-	53	-	75
Nettorenteindtægter	397	315	126	660
Udbytte af aktier	20	26	75	26
Gebyrer og provisionsindtægter	309	336	92	665
Afgivne gebyrer og provisionsudgifter	8	8	104	16
Netto rente- og gebyrindtægter	718	669	107	1.335
Kursreguleringer	36	-96	-	-73
Andre driftsindtægter	10	8	129	16
Udgifter til personale og administration	405	391	104	771
Af- og nedskrivninger på immaterielle og materielle aktiver	26	15	172	33
Andre driftsudgifter	15	8	176	19
Nedskrivninger på udlån m.v.	6	-35	-	-16
Kapitalandele i associerede og tilknyttede virksomheder	28	11	255	11
Periodens resultat før skat	341	213	160	482
Skat	76	43	175	110
Periodens resultat efter skat	265	170	156	372
Aktionærernes resultat	245	158	155	346

¹ Indeks: 30.06.2023 i forhold til 30.06.2022.

Hovedtal

Sparekassen Sjælland-Fyn A/S (koncernen)

Beløb i mio. kr.	30.06 2023	30.06 2022	Indeks ¹	Ultimo 2022
Balanceposter				
Udlån	12.153	12.277	99	11.690
Indlån	21.139	20.300	104	20.673
Indlån i puljeordninger	2.020	2.047	99	1.976
Indlån i alt	23.159	22.347	104	22.649
Efterstillede kapitalindskud	442	621	71	571
Egenkapital	4.223	3.842	110	4.129
Balance	30.949	28.391	109	29.631
<hr/>				
Kapitalgrundlag	3.797	3.808	100	4.133
Garantier	5.153	7.126	72	5.613
Samlet kreditformidling (udlån, Totalkredit og DLR kredit)	60.626	60.589	100	59.946
Kundedepoter	14.723	13.159	112	13.771

Sparekassen Sjælland-Fyn A/S (koncernen)

Beløb i mio. kr.	30.06 2023	30.06 2022	Indeks ¹	Ultimo 2022
Udvikling i sparekassens forretningsområder				
Udlån	12.153	12.277	99	11.690
Totalkredit	35.010	35.635	98	35.080
DLR	13.463	12.677	106	13.176
Garantier (ekskl. tabsgarantier for realkreditlån)	2.932	4.394	67	3.213
Indlån	21.139	20.300	104	20.673
Indlån i puljeordninger	2.020	2.047	99	1.976
Kundedepoter	14.723	13.159	112	13.771
Total	101.440	100.489	101	99.579
<hr/>				
Antal medarbejdere (fuldtids, gns.)	551	544	101	546
Pr. medarbejder	184	185	100	182

¹ Indeks: 30.06.2023 i forhold til 30.06.2022

Nøgletal

Sparekassen Sjælland-Fyn A/S (koncernen)

	30.06 2023	30.06 2022	Indeks ¹	Ultimo 2022
Nøgletal				
Kapitalprocent ²	22,6	22,4	101	25,1
Kernekapitalprocent ²	20,1	18,7	107	21,9
Egentlig kernekapitalprocent ²	17,5	16,5	106	18,9
Kapitaloverdækning, %-point ²	11,2	11,9	94	14,2
Egenkapitalforrentning før skat (for perioden)	8,2	5,6	146	12,2
Egenkapitalforrentning efter skat (for perioden)	6,4	4,5	142	9,4
Indtjening pr. omkostningskrone	1,75	1,56	112	1,60
Omkostningsprocent	61,2	61,2	100	60,9
Renterisiko i.f.t. kernekapital efter fradrag	4,8	0,9	533	5,2
Valutaposition i.f.t. kernekapital efter fradrag	1,0	1,3	77	1,5
Valutarisiko i.f.t. kernekapital efter fradrag	0,0	0,0	-	0,0
Udlån i forhold til egenkapital	2,9	3,2	91	2,8
Udlån plus nedskrivn. herpå i forhold til indlån	54,8	57,3	96	54,0
Periodens udlånsvækst	4,0	1,7	235	-3,1
Periodens nedskrivningsprocent	0,0	-0,2	-	-0,1
Akk. nedskrivningsprocent	3,4	2,9	117	3,5
Rentenustillegede udlån ift. samlet udlån	0,2	0,1	200	0,2
Likviditetspejlemærke	566	488	116	481
Likviditet, LCR	385	499	77	372
Sum af store engagementer	81,7	79,0	103	62,9
Afkastningsgrad	0,9	0,6	150	1,3

Mod nye mål

Sparekassen Sjælland-Fyn A/S (koncernen)

	31.03 2023	31.03 2022	Indeks ¹	Ultimo 2022
Nøgletal				
Periodens resultat pr. aktie (kr.) ³	14,2	9,1	156	20,0
Udbytte pr. aktie (kr.)	0,0	0,0	-	6,0
Indre værdi pr. aktie (kr.)	218,3	199,8	109	209,3
Børskurs/periodens resultat pr. aktie (price/earning) ³	13,2	16,1	82	9,7
Børskurs/indre værdi pr. aktie (price/equity) ⁴	0,9	0,7	129	0,9
Børskurs ultimo perioden	187,4	147,5	127	193,5
Antal medarbejdere (fuldtids, gennemsnit) ⁵	551	544	101	546
Antal medarbejdere (omregnet til fuldtid, ultimo) ⁵	555	542	102	555

¹ Indeks: 30.06.2023 i forhold til 30.06.2022

² 30.06.2023 og 30.06.2022 er beregnet eksklusiv periodens resultat. Såfremt periodens resultat efter skat, reduceret med den i udbyttepolitikken anførte målsætning for udlodning, var indregnet i kapitalgrundlaget, ville kapitalprocent, kernekapitalprocent, egentlig kernekapitalprocent samt kapitaloverdækning være 1,5 pct.-point højere (30.06.2022: kapitalprocent, kernekapitalprocent, egentlig kernekapitalprocent samt kapitaloverdækning 0,7 pct.- point højere).

³ Beregnet på grundlag af gennemsnitligt antal aktier over perioden.

⁴ Beregnet med udgangspunkt i antal aktier i omløb ultimo perioden.

⁵ Beskæftiget med pengeinstitutvirksomhed.

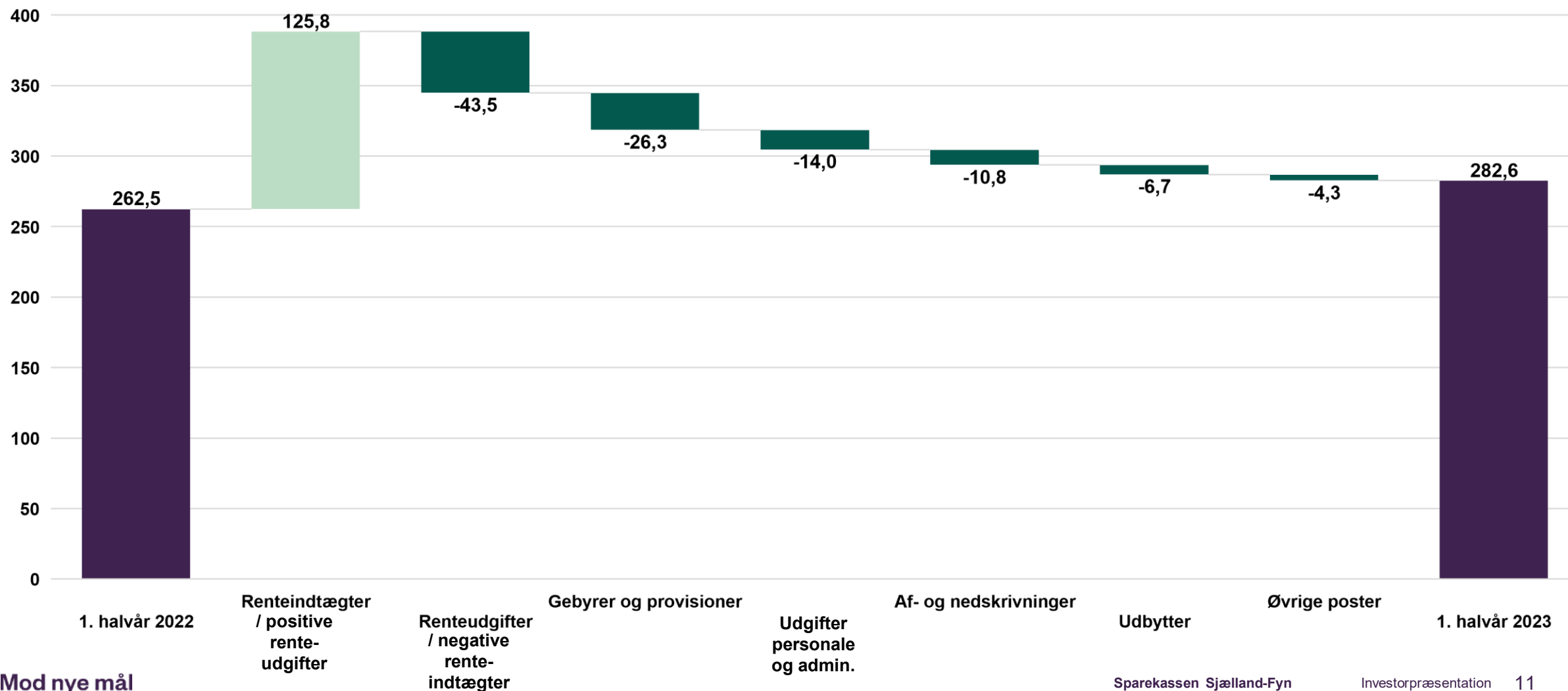
Basisindtjening

Sparekassen Sjælland-Fyn A/S (koncernen)

Beløb i mio. kr.	1. halvår 2023	2. kvrt. 2023	1. kvrt. 2023	4. kvrt. 2022	3. kvrt. 2022	1. halvår 2022	2. kvrt. 2022	1. kvrt. 2022	4. kvrt. 2021	3. kvrt. 2021	1. halvår 2021	2. kvrt. 2021	1. kvrt. 2021
Basisindtjening													
Nettorenteindtægter	397,0	206,9	190,1	174,1	170,7	314,8	168,7	146,1	142,6	143,4	295,6	149,6	146,0
Udbytter	19,7	0,6	19,1	0	0	26,5	21,4	5,1	0,3	0	18,2	15,8	2,4
Gebyrer og provisionsindtægter	309,3	143,2	166,1	162,1	166,9	335,6	158,4	177,2	156,2	156,2	322,2	155,9	166,3
Afgivne gebyrer og provisionsindtægter	7,9	4,1	3,8	4,0	3,8	7,7	3,8	3,9	4,3	4,3	8,5	4,0	4,5
Andre driftsindtægter	9,9	6,0	3,9	4,2	4,2	7,6	4,7	2,9	4,1	4,2	7,4	3,9	3,5
Andre driftsudgifter	14,6	7,5	7,1	6,2	4,3	8,3	3,9	4,4	6,2	4,3	9,2	6,5	2,7
Basisindtægter	713,4	345,1	368,3	330,2	333,7	668,5	345,5	323,0	292,7	295,2	625,8	314,8	311,0
Udgifter til personale og administration	405,0	202,9	202,1	192,1	188,1	391	204,1	186,9	188,8	176,3	358	184,9	173,1
Af- og nedskrivninger på immaterielle og materielle aktiver	25,8	13,8	12,0	5,1	12,9	15	7,7	7,3	7,0	11,4	17,4	8,2	9,2
Basisindtjening	282,6	128,4	154,2	133,0	132,7	262,5	133,7	128,8	96,9	107,5	250,4	121,7	128,7

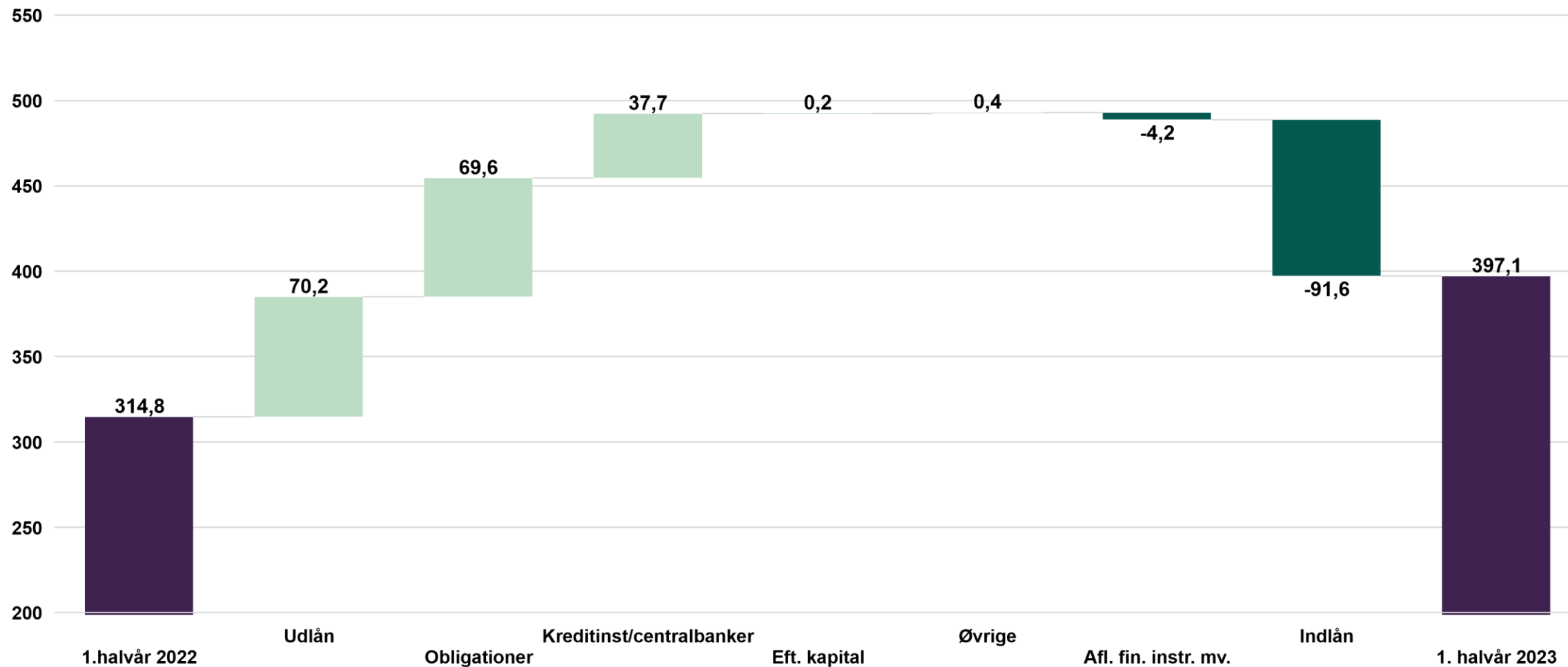
Udvikling i basisindtjening

Mio. kr.



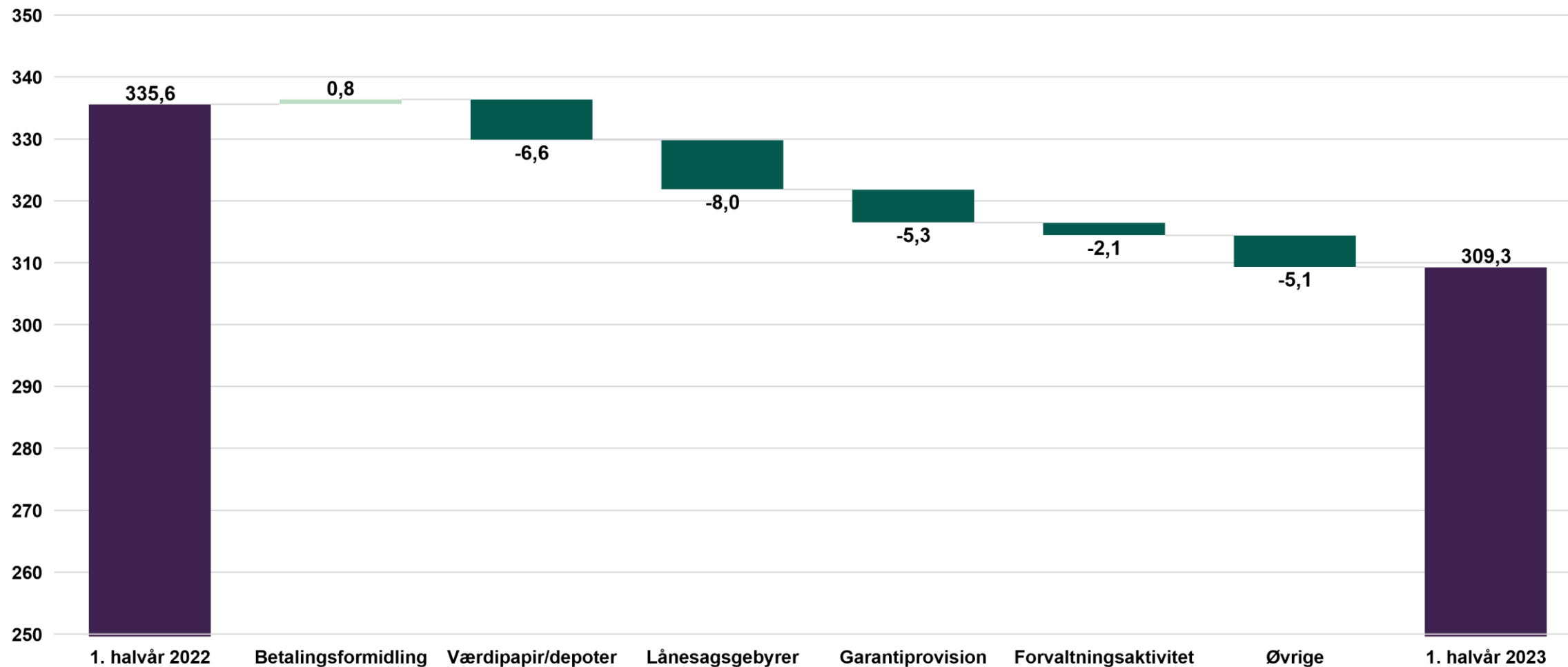
Netto renteindtægter

Mio. kr.



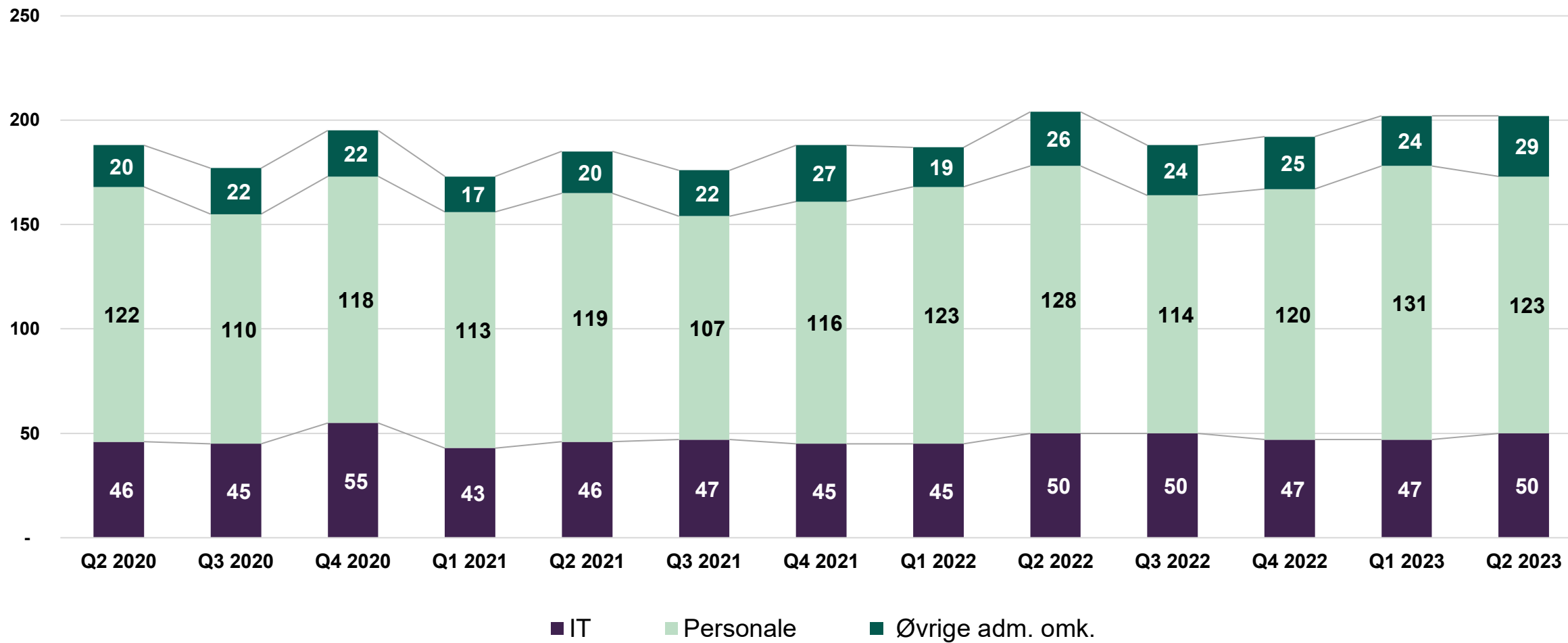
Gebyr- og provisionsindtægter

Mio. kr.



Udvikling i udgifter til personale og administration

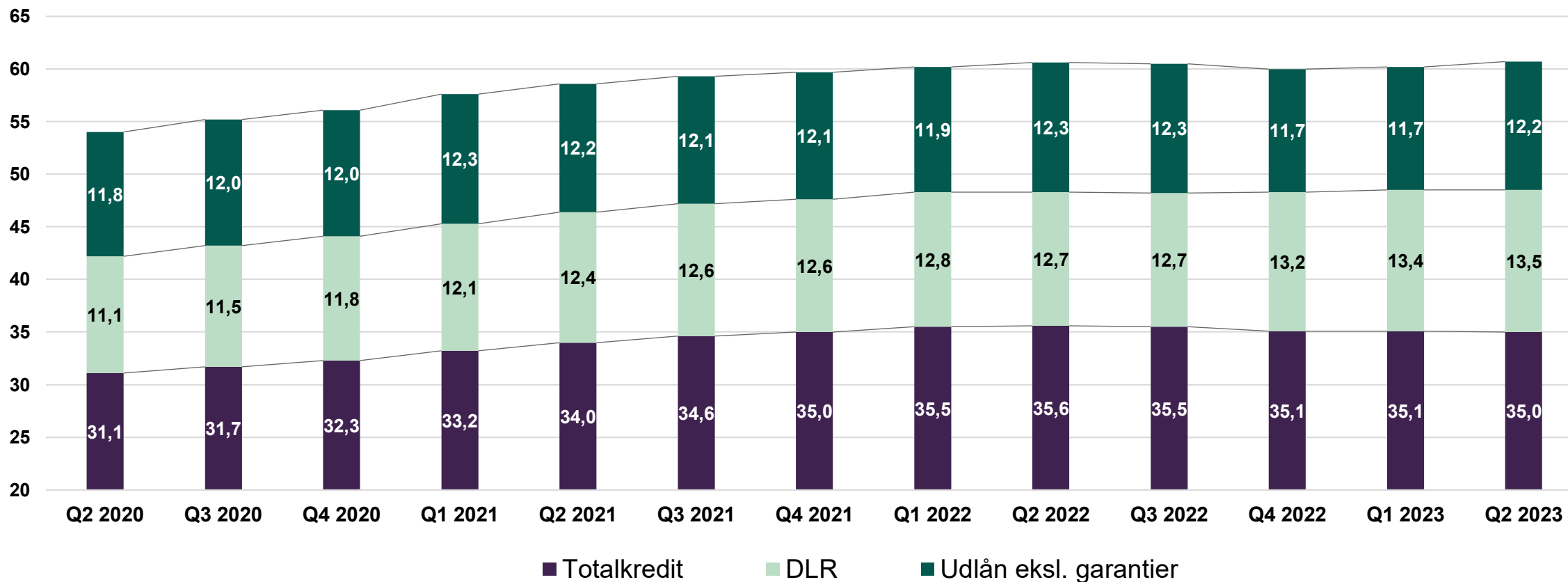
Mio. kr.



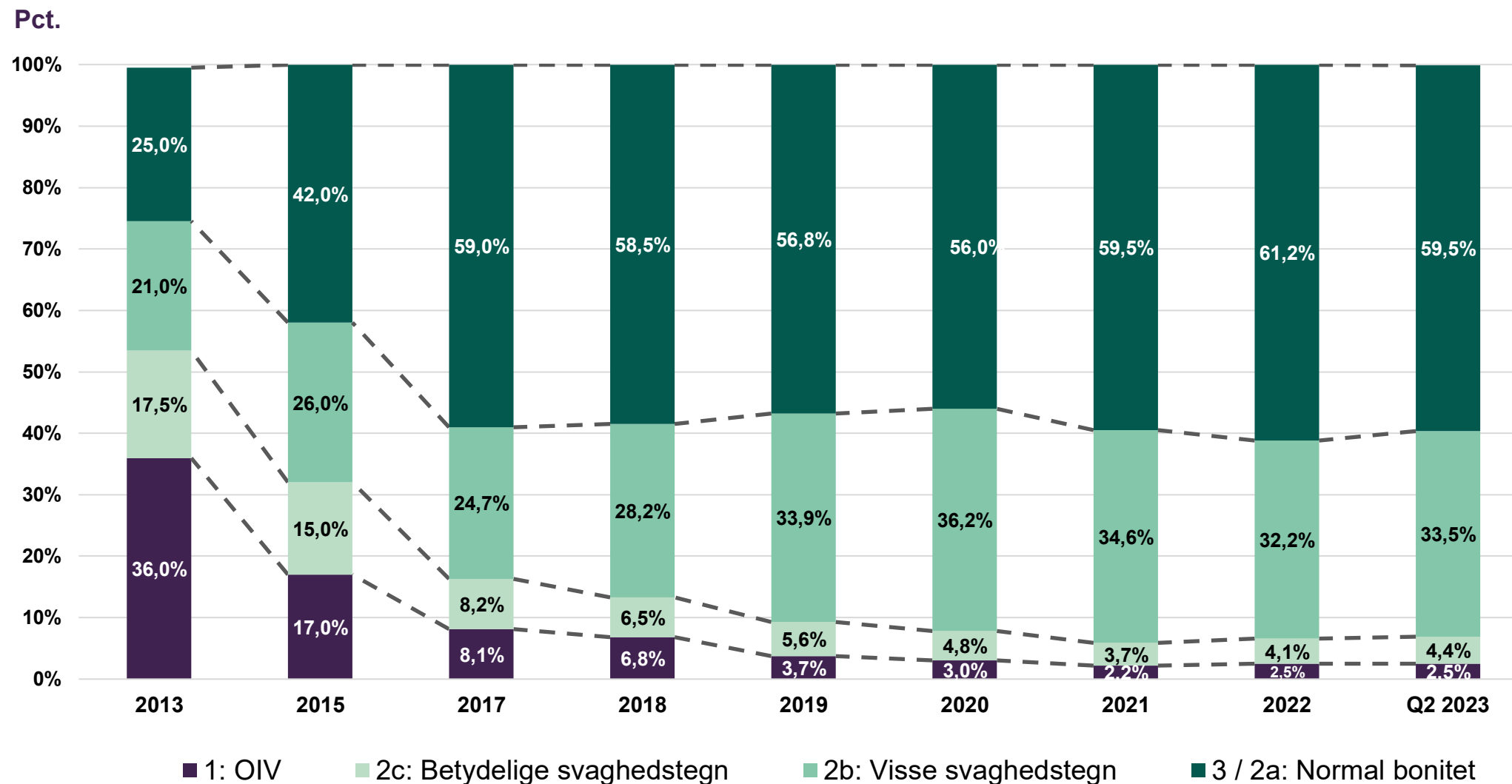
Samlet kreditformidling

Samlet kreditformidling pr. 30. juni 2023 på 60,6 mia.kr.

Mia. kr.



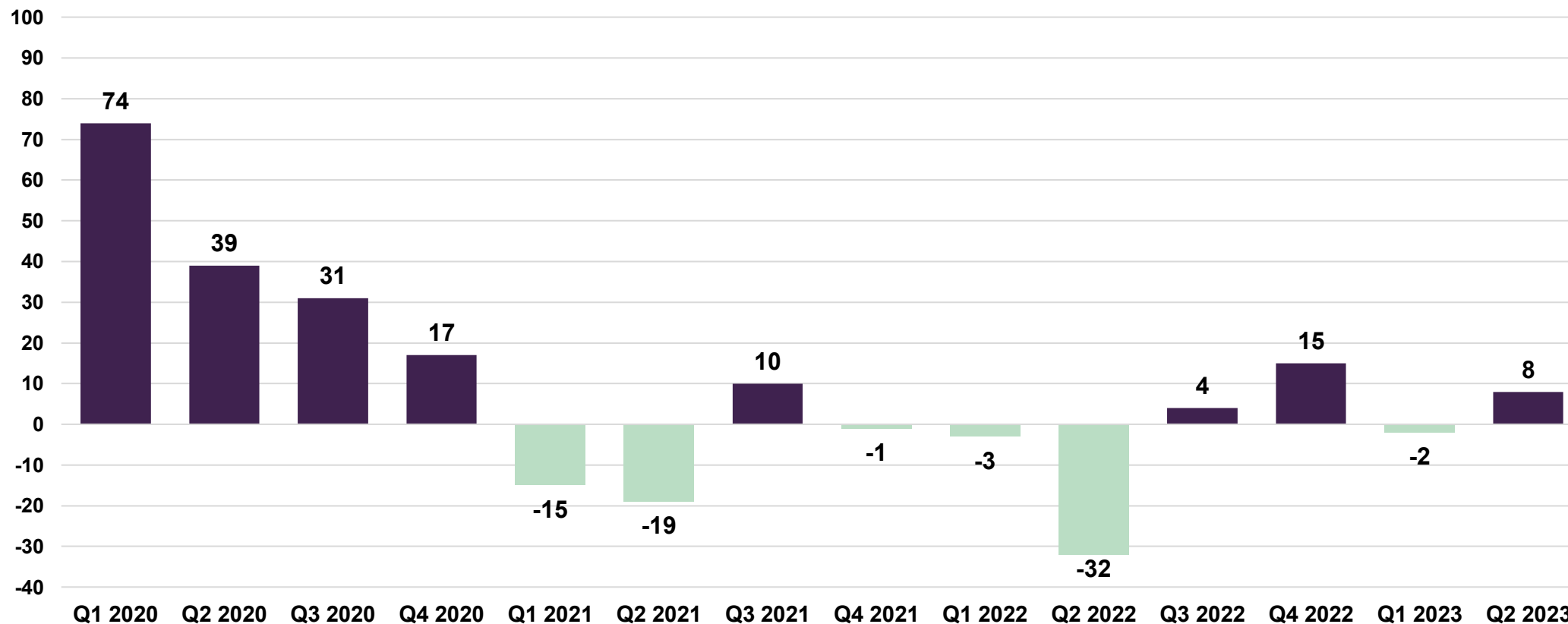
Udvikling i kreditsegment



Udvikling i nedskrivninger

Reservationer i form af ledelsesmæssige skøn er sænket med 16,8 mio. kr. siden ultimo 2022 og udgør samlet 204,1 mio. kr. pr. 30. juni 2023, hvilket svarer til ca. 1,7 % af sparekassens udlån.

Mio. kr.



Udlån og garantidebitorer fordelt på brancher

	30.06.2023 %	2022 %	2021 %	2020 %	2019 %
Offentlige myndigheder	0,1	0,1	0,1	0,1	0,4
Erhverv					
Landbrug, jagt, skovbrug og fiskeri	10,3	9,7	9,1	8,5	8,2
Industri og råstofudvinding	3,3	3,2	2,4	2,3	2,1
Energiforsyning	0,4	0,3	0,2	0,2	0,1
Bygge og anlæg	5,6	5,7	5,9	6,0	5,3
Handel	7,8	7,0	5,4	4,8	5,8
Transport, hoteller og restauranter	2,6	2,3	1,9	1,8	1,9
Information og kommunikation	0,8	0,9	0,7	0,9	0,8
Finansiering og forsikring	5,0	5,1	5,0	4,7	5,3
Fast ejendom	8,3	9,0	9,4	9,3	9,9
Øvrige erhverv	8,1	7,5	6,1	6,3	7,0
I alt erhverv	52,2	50,6	46,0	44,8	46,3
Private	47,7	49,3	53,9	55,1	53,3
I alt	100,0	100,0	100,0	100,0	100,0

Nedslagspunkter og forventninger til 2023

- Erhvervsudlånet stiger 9 % i 1. halvår 2023
- Privatudlånet er uforandret i 1. halvår 2023
- Strategiske ansættelser er succesfuldt eksekveret
- Faldende omkostningsprocent
- Lave nedskrivninger
- Stigende nettorenteindtægter de kommende kvartaler
- Samlet forventes et resultat før skat i niveauet 650-725 mio. kr.

