



Delårsrapport 1.-3. kvartal 2018



SPAREKASSEN
SJÆLLAND-FYN

Indholdsfortegnelse

03 Ledelsesberetning

De væsentligste resultater fra 1.-3. kvartal 2018	side	3
Hoved- og nøgletal	side	4
Hovedtal pr. kvartal	side	5
Sparekassen Sjælland-Fyn – kort fortalt	side	6
Ledelsesberetning	side	7
Regnskabskommentering	side	11
Resultatopgørelsen	side	11
Balancen	side	12
Kapitalforhold og likviditet	side	13
Bonitetskategorier	side	15
Tilsynsdiamanten	side	16
Begivenheder efter regnskabsperiodens afslutning	side	16

Forsidefoto: Sparekassen Sjælland-Fyn koncernens hovedsæde beliggende ved Holbæk fjord.

17 Delårsregnskab

Ledelsepåtegning	side	18
Resultatopgørelse	side	19
Totalindkomstopgørelse	side	19
Balance pr. 30. september 2018	side	20
Egenkapitalopgørelse	side	21
Pengestrømsopgørelse	side	23
Noter	side	24
Moderselskab	side	38

Denne delårsrapport er udarbejdet på dansk og engelsk, hvor den danske er gældende i tilfælde af tvivl om oversættelsen.

For mere information besøg venligst spks.dk eller kontakt:

Lars Petersson

Administrerende direktør
59 48 11 11
lap@spks.dk

Jan Justesen

Investor Relations Manager
59 48 10 47
ir@spks.dk

Morten Huse Eikrem-Jeppesen

Presseansvarlig
53 85 07 70

De væsentligste resultater fra 1.-3. kvartal 2018

Tilfredsstillende resultat – overskud efter skat på 173,6 mio. kr.

Vi betragter det opnåede resultat for 1.-3. kvartal som tilfredsstillende. Udviklingen på såvel omkostningssiden som indtægts-siden ligger inden for de lagte budgetter. Resultatet er baseret på en fortsættelse af den positive og kontrollerede vækst, og kan henføres til nettotilgangen af nye kunder og et fortsat tilfredsstillende aktivitetsniveau hos vores eksisterende kunder.

Nettorenter og gebyrer opgøres til 752,2 mio. kr. og ligger dermed på niveau med samme periode sidste år.

Ved udgangen af regnskabsperioden kan resultatet for årets tab og nedskrivninger på udlån m.v. netto opgøres til 10,9 mio. kr., hvilket fortsat er et historisk lavt niveau og med god margin inden for det ved årets start maksimalt forventede niveau for årets nedskrivninger.

Kursreguleringer har bidraget positivt med 34,0 mio. kr., og udgøres primært af gevinster på Sparekassens sektoraktier.

Fuld fokus på strategiplanen

Som det fremgår af side 15 kan vi konstatere en positiv udvikling i kreditbogen. Andelen af svage samt nedskrivningskunder er reduceret massivt de senere år. Det er en kombination af en flerårig målrettet risikoreducerende kreditstrategi, de gunstige konjunkturer, men også Sparekassens helt overordnede forretningsmodel med fokus på lokalt nærhed, der er grundlaget for denne positive udvikling.

Efter gennemførelsen af aktieudvidelsen i foråret er alle kræfter i organisationen nu sat ind på at realisere målet om at forbedre effektiviteten med 100 mio. kr. inden udgangen af 2021. Eksekveringen forløber planmæssigt og en række tiltag er implementeret i 3. kvartal og vil alt andet lige bidrage til stigende indtægter med fuld effekt fra 2019.

Optimering af omkostningsbasen er under analyse med det klare mål, at de samlede omkostninger i forhold til den nuværende forretnings- og filialstruktur, og uden eventuelle fremtidige uforudsete ekstraordinære engangsomkostninger, vil toppe her i 2018.

Lars Petersson
Administrerende
direktør

Bruno Riis-Nielsen
Sparekassedirektør

173,6 mio. kr.

Resultatet efter skat forrenter primo egenkapitalen med 8,6 % p.a.

10,9 mio. kr.

Fortsat historisk lave nedskrivninger på udlån m.v. ved udgangen af 3. kvartal.

35,7 mia. kr.

Forretningsomfanget stiger med 5,8 %, i forhold til samme tidspunkt sidste år heraf stiger indlån i alt med 8,1 % og udlån med 5,7 %.

Pejlemærker

Alle pejlemærker i Tilsynsdiamanten overholdes fortsat med stor margin.

35 mio. kr.

Omlægningen af den efterstillede kapital i henhold til selskabsmeddelelse nr. 14/2018 medfører samlet set en årlig besparelse i renteudgifter i niveauet 35 mio. kr. med fuld effekt fra og med 2019.

16,8 %

Kapitalprocenten udgør 16,8 %. Såfremt periodens overskud efter skat, reduceret med den maksimale udbyttebetaling i henhold til udbyttepolitikken, var indregnet i kapitalgrundlaget, ville kapitalprocenten udgøre 17,7 %. I opgørelsen af kapitalprocenten indgår effekten af de kommende indfrielse af hybrid kernekapital (520 mio. kr.) og supplerende kapital (118 mio. kr.) ultimo oktober i alt 638 mio. kr. som oplyst i selskabsmeddelelse nr. 15/2018.

Hoved- og nøgletal

Sparekassen Sjælland-Fyn A/S (koncernen)

Beløb i 1.000 kr.	30.09. 2018	30.09. 2017	Indeks	31.12. 2017
Resultatposter				
Netto rente- og gebyrindtægter	752.159	756.569	99	999.175
Kursreguleringer	34.019	37.277	91	42.994
Andre driftsindtægter	12.494	15.220	82	31.051
Udgifter til personale og Administration	546.425	504.788	108	691.393
Nedskrivninger på udlån m.v.	10.912	22.551	48	33.440
Kapitalandele i associerede og tilknyttede virksomh.	887	-554	-	2.618
Resultat før skat	192.223	224.411	86	273.148
Resultat efter skat	173.626	204.584	85	257.273

Sparekassen Sjælland-Fyn A/S (koncernen)

Beløb i 1.000 kr.	30.09. 2018	30.09. 2017	Indeks	31.12. 2017
Udlån	12.014.188	11.371.107	106	11.680.562
Indlån	17.368.767	16.370.269	106	16.589.332
Indlån i puljeordninger	1.192.245	802.252	149	905.222
Indlån i alt	18.561.012	17.172.521	108	17.494.554
Efterstillede kapitalindskud	531.620	353.174	151	402.848
Egenkapital	3.588.226	2.739.830	131	2.812.413
Balance	23.529.028	20.954.084	112	21.487.163
Kapitalgrundlag	2.891.116	2.462.320	117	2.767.203
Samlet forretningsomfang (indlån, udlån og garantier)	35.660.435	33.690.690	106	34.388.240

Sparekassen Sjælland-Fyn A/S (koncernen)

	30.09. 2018	30.09. 2017	Indeks	31.12. 2017
Nøgletal				
Kapitalprocent ¹	16,8	14,6	115	16,3
Kernekapitalprocent ¹	14,4	12,6	114	14,0
Egentlig kernekapitalprocent ¹	12,5	9,7	129	10,7
Egenkapitalforrentning før skat ²	6,1	8,4	73	10,1
Egenkapitalforrentning efter skat ²	5,5	7,7	71	9,5
Indtjening pr. omkostningskrone	1,32	1,38	96	1,34
Renterisiko i.f.t. kernekapital efter fradrag	0,0	1,1	-	1,1
Valutaposition i.f.t. kernekapital efter fradrag	0,5	0,3	167	0,7
Valutarisiko i.f.t. kernekapital efter fradrag	0,0	0,0	0	0,0
Udlån plus nedskrivn. herpå i forhold til indlån	70,2	71,5	98	72,2
Udlån i forhold til egenkapital	3,3	4,2	79	4,2
Periodens udlånsvækst	4,1	8,6	48	11,5
Likviditetspejlemærke (nyt pejlemærke)	268,0	-	-	-
Overdækning i forhold til lovkrav om likviditet	269,6	218,8	123	216,6
Sum af store eksponeringer (nyt pejlemærke)	99,9	131,7	76	126,8
Sum af store engagementer i.f.t. kapitalgrundlag	0,0	11,4	-	0,0
Periodens nedskrivningsprocent	0,1	0,1	100	0,2
Akk. nedskrivningsprocent ³	5,9	5,6	105	5,6
Afkastningsgrad	0,8	1,0	80	1,2
Periodens resultat pr. aktie (kr.) ⁴	7,1	12,6	56	15,5
Udbytte pr. aktie (kr.)	-	-	-	-
Indre værdi pr. aktie (kr.) ⁵	154,0	169,0	91	170,9
Børskurs/periodens resultat pr. aktie (price/earning) ⁴	14,0	10,0	140	7,4
Børskurs/indre værdi pr. aktie (price/equity) ⁵	0,7	0,8	88	0,7
Børskurs ultimo perioden	100,0	126,5	79	114,5
Medarbejdere				
Det gennemsnitlige antal beskæftigede i perioden omregnet til heltidsbeskæftigede	613	578	106	585

- 30.09.2018 er beregnet eksklusiv periodens resultat, mens 30.09.2017 er beregnet eksklusiv resultatet for 3. kvartal 2017.
- Opgjort jf. regnskabsbekendtgørelsen (gns. egenkapital)
- I nøgletallet indgår ikke underkurs. Se note 9 for en specifikation af de samlede nedskrivninger, hensættelser og underkurser.
- Beregnet på grundlag af gennemsnitligt antal aktier over perioden.
- Beregnet med udgangspunkt i antal aktier i omløb ultimo perioden.

Hovedtal pr. kvartal

Sparekassen Sjælland-Fyn A/S (koncernen)

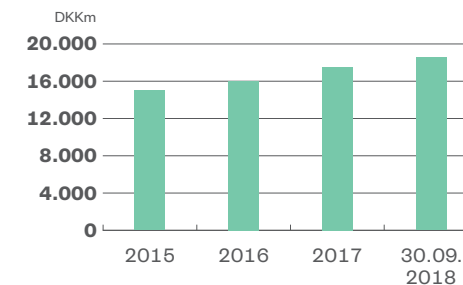
Beløb i DKKm	3. kv. 2018	2. kv. 2018	1. kv. 2018	4. kv. 2017	3. kv. 2017
Basisindtjening					
Nettorenteindtægter	133,1	136,4	129,0	138,7	137,2
Udbytter	2,3	16,1	5,2	1,3	15,0
Gebyrer og provisionsindtægter, netto	102,4	109,8	117,9	102,7	102,9
Andre driftsindtægter, ordinære	4,9	3,6	3,9	3,6	3,5
Andre driftsudgifter, ordinære	3,8	2,1	2,7	1,8	4,6
Basisindtægter	238,9	263,8	253,3	244,5	254,0
Udgifter til personale og administration	184,3	186,5	175,6	181,5	170,5
Basisindtjening	54,6	77,3	77,7	63,0	83,5

Sparekassen Sjælland-Fyn A/S (koncernen)

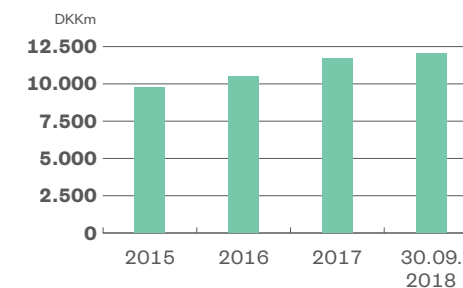
Beløb i DKKm	3. kv. 2018	2. kv. 2018	1. kv. 2018	4. kv. 2017*	3. kv. 2017
Indlån inkl. puljer	18.561	18.562	17.820	17.495	17.173
Udlån	12.014	12.022	11.642	11.540	11.371
Balance	23.529	23.362	21.704	21.378	20.954
Forretningsomfang	35.660	35.866	34.224	34.248	33.691
Kundedeponer	10.439	10.388	10.776	11.077	11.123
Egenkapital	3.588	3.531	2.784	2.703	2.740
Forrentning af kvartalets primo egenkap., res. efter skat (% p.a.)	6,5	5,1	11,9	7,7	10,2

* Jævnfør korrigeret åbningsbalance (se note 2).

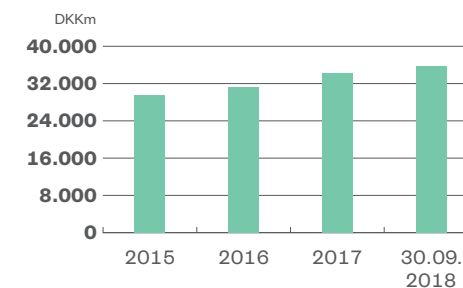
Indlån



Udlån



Forretningsomfang



Sparekassen Sjælland-Fyn – kort fortalt

Sparekassens resultat efter skat udgør 173,6 mio. kr.

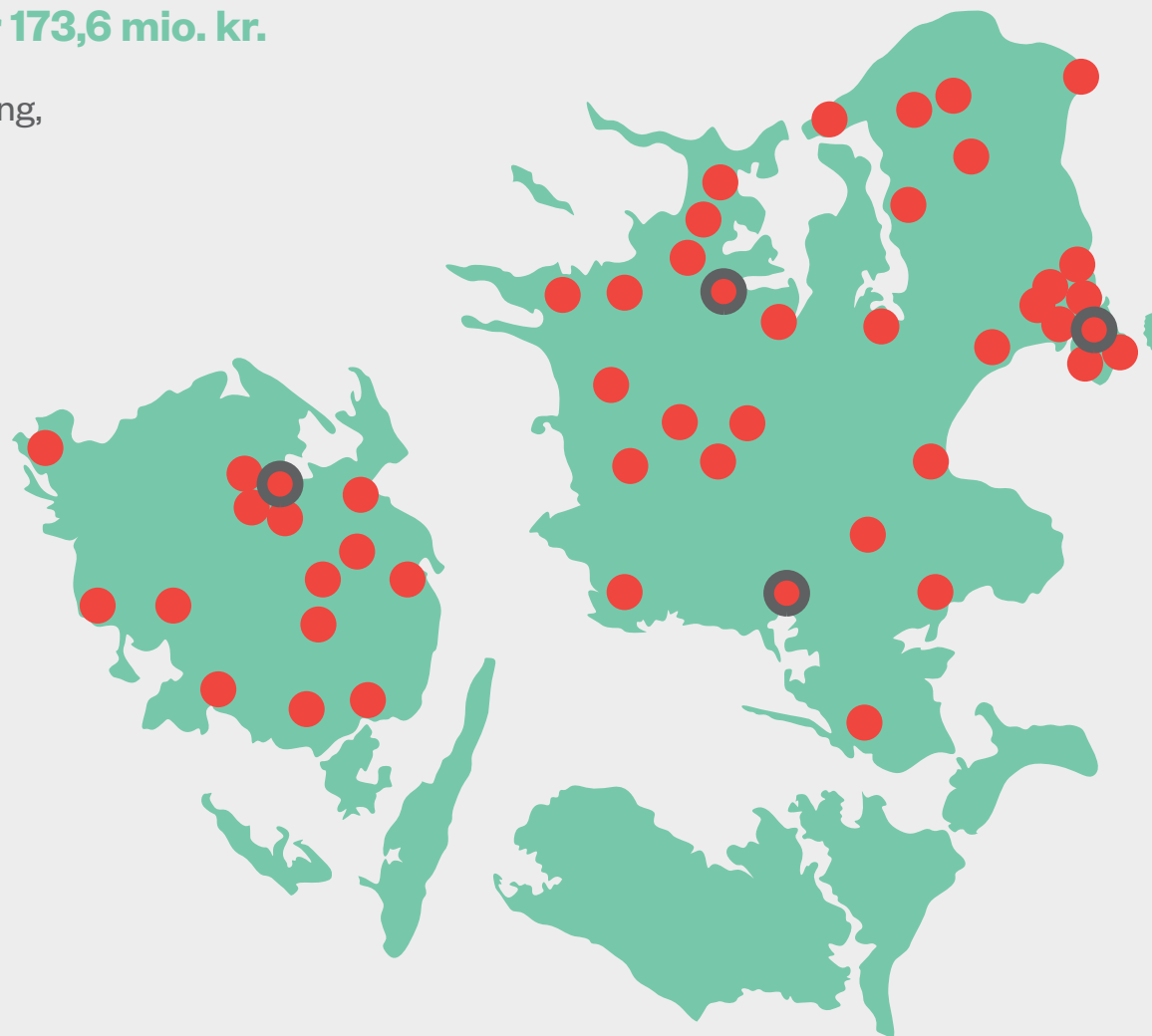
Resultaterne er opnået via fortsat solid kundetilgang, stor aktivitet inden for boligfinansiering og historisk lave nedskrivninger på udlån.

**49 filialer og
4 erhvervscentre**

fordelt på Sjælland og Fyn

613 medarbejdere

>160.000 kunder



Ledelsesberetning

Tilfredsstillende resultat – overskud efter skat 173,6 mio. kr. Stigende kreditkvalitet medfører fortsat historisk lave nedskrivninger på 10,9 mio. kr. Tilfredsstillende vækst i forretningsomfanget på knap 6 % båret af fremgangen i aktiviteterne hos nuværende kunder, samt det fortsatte momentum i kundetilgangen.

Resultatet efter 3. kvartal 2018

Sparekassen kan se tilbage på et resultat før skat på 192,2 mio.kr. og et resultat efter skat på 173,6 mio. kr. Såvel omkostningssiden som indtægtssiden ligger inden for de lagte budgetter. Isoleret set blev 3. kvartal også tilfredsstillende med et resultat efter skat på 57,8 mio. kr. Både renteindtægter og gebyr- og provisionsindtægter ligger på niveau med sidste år. Stigningen i renteudgifter kommer primært fra placeringen af overskudslikviditet i Nationalbanken.

Rente- og gebyrindtægter

De samlede renteindtægter udgør 450,0 mio. kr. for perioden, hvilket stort set er på niveau med opgørelsen på samme tidspunkt i 2017. Uden de store ændringer i markeds- og boligrenterne er det fortsat til lave marginaler Sparekassen kan placere sin store overskudslikviditet. Det medfører et uændret indtjeningsniveau på

obligationsrenterne, og grundet et stigende likviditetsoverskud, en fortsat stigning i omkostningerne til likviditetsplaceringerne i Nationalbanken. Ved udgangen af 3. kvartal var disse løbet op i 10,7 mio. kr., mod 5,2 mio. kr. på samme tidspunkt sidste år.

Udviklingen i gebyr- og provisionsindtjeningen følger i stort omfang udviklingen i kundeaktiviteterne, som er båret af tilgangen af nye kunder og efterspørgslen af service- og rådgivningsydelser fra de eksisterende kunder. Resultatposten udgør 344,0 mio., hvilket er en stigning på 3,1 mio. kr. i forhold til sidste år.

Som en naturlig del af forretningsførelsen holder vi løbende øje med udviklingen i markedspriserne for finansielle ydelser, men naturligvis også med de produktionsomkostninger der kan knyttes til den specifikke servicering af den enkelte kunde.

Disse forhold har åbnet op for en række rente- og prisreguleringer, der med effekt fra 2019 vil styrke vores indtjening og dermed bidrage til indfrielsen af de finansielle mål i strategiplanen.

Kursreguleringer

Periodens kursreguleringer udgøres af positive aktiegevinster, primært relateret til Sparekassens beholdning af sektoraktier, mens obligationsbeholdningen og renteafdækningsinstrumenter bidrager negativt.

Omkostninger

Omkostningerne til personale og administration m.v. udvikler sig i henhold til de lagte budgetter. Udgifter til personale stiger til 332,2 mio. kr. mod 302,9 mio. kr. for samme periode sidste år. Øvrige administrationsomkostninger udgør nu 205,3 mio. kr. mod 189,2 mio. kr. I sidstnævnte tal indgår engangsomkostninger til branding-kam-

pagne af Sparekassen i størrelsesordenen 2,5 mio. kr.

Nedskrivninger på udlån m.v.

Som efter de seneste kvartaler kan Sparekassen opgøre endnu et historisk lavt niveau for de samlede nedskrivninger på udlån m.v. Ved udgangen af 3. kvartal udgjorde disse 10,9 mio. kr. mod 22,6 mio. kr. for samme periode sidste år. Isoleret for 3. kvartal, er der tale om nedskrivninger på 6,5 mio. kr.

I forbindelse med etableringen af nye udlånsengagementer er der løbende fokus på at sikre en tilpas høj kreditkvalitet på disse, såvel som ved plejen af eksisterende udlånsengagementer. Udviklingen i kvaliteten på Sparekassens udlånsportefølje over de seneste år fremgår af oversigten på side 15. Medvirkende til den positive udvikling der ses og det historisk lave niveau for tab

og nedskrivninger på udlån m.v., er ud over den fokuserede kreditvurdering, de aktuelt gunstige konjunkturer med høj beskæftigelse, billig boligfinansiering og en stabil fremgang på boligmarkedet, ikke mindst i de Sjællandske provinsbyer og til dels på Fyn.

Afledt af den varme sommer med tørkeligende tilstande er landbruget kommet i fokus på grund af frygten for negative afledte effekter fra stigende foderpriser tillige med høstresultater, der ligger 30-40 % under normalen. Den ekstraordinære klimatiske situation kan dermed ramme bredt inden for landbrugssektoren og vise sig på både kortere og længere sigt.

Sparekassens landbrugseksponering anses som ganske robust, men ledelsen har, af forsigtighedsmæssige årsager, valgt at reservere 10 mio. kr. i ledelsesmæssige skøn i de gruppevisse nedskrivninger.

Forretningsomfanget

Forretningsomfanget opgøres til 35,7 mia. kr. mod 33,7 mia. kr. på samme tidspunkt i 2017. Stigningen udgør dermed knap 6 %. I perioden er indlånsbalancen steget med 8,1 %, udlånsbalancen med 5,7 % medens garantisummerne falder lidt tilbage med 1,2 %. Kreditformidlingen af lån via Totalkredit og DLR stiger meget tilfredsstillende med 2,8 mia. kr. og udgør samlet set 35,4 mia. kr.

Kapitalgrundlaget

Som led i strategiplanen har en styrkelse og optimering af kapitalgrundlaget ligeledes været i fokus. Forårets succesfulde aktieemission har bidraget væsentligt til at kunne indfri målsætningerne i strategiplanen NYE VEJE.

I 4. kvartal gennemføres så endnu en væsentlig del af planerne for optimeringen af kapitalgrundlaget, når gamle efterstillede kapitalinstrumenter indfries med betragtelige rentebesparelser til følge.

Sparekassen har efter balancedagen, og som led i de langsigtede kapitalplaner, besluttet at undersøge muligheden for udstedelse af supplerende kapital og hybrid kernekapital for samlet 82 mio. kr.

Fokus på strategien NYE VEJE

Sparekassen fortsætter med at have fuld fokus på strategiplanen NYE VEJE. Det vil i årene fremover løbende vise sig via en lang række tiltag, der alle sammen har som mål at styrke udviklingen af en stærk Sparekasse.

Med de fire finansielle målsætninger som pejlemærker for Sparekassens udvikling, vil vækst, en forbedret indtjening og et solidt og trimmet kapitalgrundlag udgøre grundelementerne i Sparekassens udvikling. Det vil aktionærene og Sparekassens

øvrige interessenter komme til at mærke den positive effekt af.

Forventninger til resten af 2018

Sparekassen forventer en fortsat positiv forretningsmæssig udvikling, hvilket også har været indregnet i de tidligere resultatforventninger.

Sparekassens landbrugsengagementer er som udgangspunkt robuste, men sommerens tørke efterlader alligevel en vis usikkerhed om effekten for den enkelte landmand og dermed potentielt for nogle af Sparekassens kunder. Vi har som nævnt allerede foretaget reservationer i denne sammenhæng, og har ligeledes inden for de udmeldte forventninger til nedskrivningerne for året plads til at hensætte yderligere.

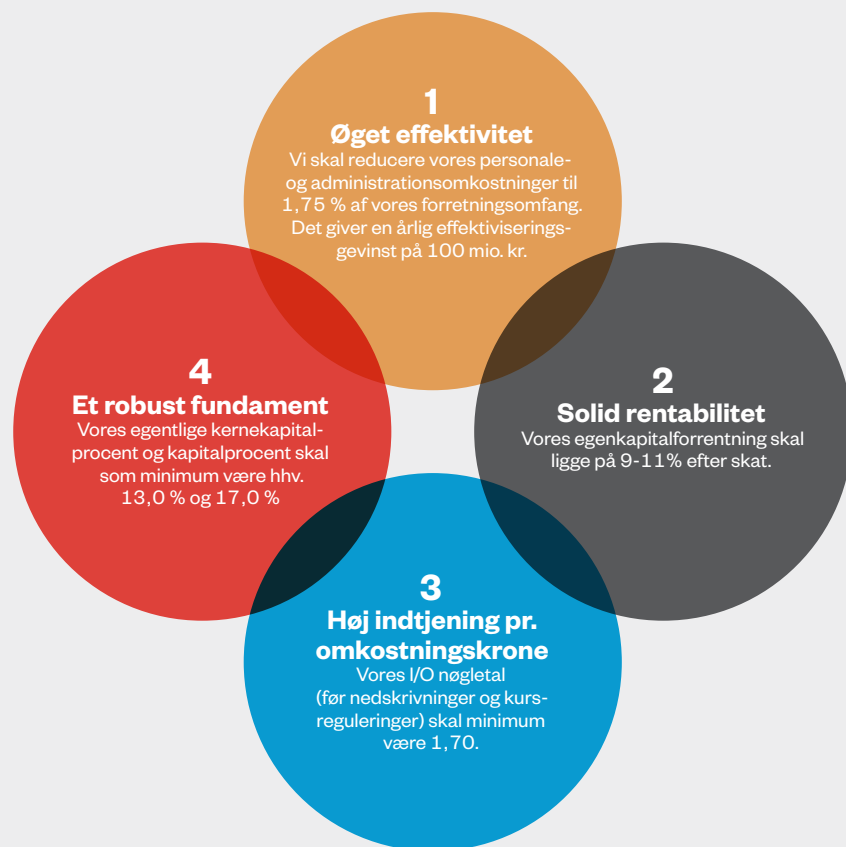
Med et resultat før skat på 192,2 mio. kr. ved udgangen af 3. kvartal, ligger Sparekassen inden for de udmeldte forventninger til helårsresultatet på 215-245 mio. kr., der blev opdateret i selskabsmeddelelse nr. 5/2018 af 21. marts.

Lars Petersson
Administrerende
direktør

Bruno Riis-Nielsen
Sparekassedirektør

NYE VEJE – Sparekassens strategiprojekt frem mod år 2021

Sparekassen præsenterede ved selskabsmeddelelse nr. 18 af 6. november 2017 strategiplanen NYE VEJE med følgende 4 finansielle målsætninger.



1 Øget effektivitet

Nøgletallet er et udtryk for vining af effektiviteten og angives som forholdet imellem personale- og administrationsomkostninger og forretningsomfanget, hvor forretningsomfanget opgøres som et simpelt gennemsnit af regnskabsperiodens primo og ultimo værdier. Ved periodeopgørelser omregnes nøgletallet til helårstal. Nøgletallet opgøres i procent.

Det er Sparekassens mål, at udviklingen i effektiviteten skal nedbringe nøgletallet til 1,75% senest ved udgangen af 2021. Det svarer til en effektivitetsforbedring på 15%, der som regneeksempel svarede til 100 mio. kr. på 30.09.2017-tal.

For at sikre indfrielse af målsætningen til nøgletallet frem mod udgangen af 2021 har Sparekassen etableret en intern dedikeret enhed med relevante kompetencer, der fokuserer på effektivitetsforbedringer, ikke mindst via udnyttelsen af nye og forbedrede it-løsninger. De første effekter af arbejdet er gennemført i Q3 2018 og medfører besparelser af ca. 100.000 opgaver, der samlet er estimeret til 7 årsværk.

Nøgletallet opgøres pr. 30.06.2018 til 2,07 %.
Nøgletallet opgøres pr. 30.09.2018 til 2,08 %.

2 Solid rentabilitet

Nøgletallet er et udtryk for størrelsen af resultatet efter skat i forhold til egenkapitalen. Egenkapitalen opgøres som et simpelt gennemsnit af regnskabsperiodens primo og ultimo værdier. Ved periodeopgørelser omregnes nøgletallet til helårstal. Nøgletallet opgøres i procent.

Nøgletallet understøttes af en positiv udvikling i I/O-nøgletallet – se punkt 3.

Nøgletallet opgøres pr. 30.06.2018 til 7,4 %.
Nøgletallet opgøres pr. 30.09.2018 til 7,4 %.

3 Høj indtjening pr. omkostningskrone

Nøgletallet er et udtryk for forholdet imellem indtægter og omkostninger, men ekskl. påvirkningen fra nedskrivninger og kursreguleringer. Nøgletallet angiver hvor mange indtægter i kr. der kan opgøres pr. omkostningskrone. Det er Sparekassens mål at foretage en betydelig optimering af indtjeningen pr. omkostningskrone de kommende år. Realiseringen af målet vil medføre et betydeligt løft i den ordinære indtjening før nedskrivninger og kursreguleringer.

Det ambitiøse mål forventes indfriet ved realiseringen af en kombination af følgende elementer;

- 1) Stærk fokuseret indsats på effektiviseringer, således at der kan håndteres et større forretningsomfang med samme eller reduceret ressourceforbrug.
- 2) Stram omkostningsstyring, der udnytter potentialer for besparelser, herunder via indkøbsoptimeringer og administrative effektiviseringer.
- 3) Optimering af indtjeningspotentialer på forretningsaktiviteterne. En række tiltag er allerede afdækket. Disse er under implementering og får fuld indtjeningsmæssig effekt fra 2019.
- 4) Indtægtsforøgelse som følge af en forventet vækst i det samlede forretningsomfang som resultat af den stærkt forøgede distributionskraft, der er gennemført via etableringen af en række nye privatfilialer, øgningen af personale på formueområdet, samt etableringen af 4 erhvervscentre. Implementeringen af disse ret betydelige investeringer er tilendebragt og har i de foregående perioder påvirket omkostningerne relativt mere end indtægterne. De foretagne investeringer skal de kommende år udvide et tilfredsstillende mærfkast.

Nøgletallet opgøres pr. 30.06.2018 til 1,31 kr.
Nøgletallet opgøres pr. 30.09.2018 til 1,28 kr.

4 Et robust fundament

Nøgletallet er et udtryk for størrelsen af henholdsvis den egentlige kernekapital og kapitalgrundlaget i forhold til de risikovægtede poster.

Opgørelserne fremgår af regnskabet og angives i procent. Nøgletallene er styrket efter årets gennemførte og planlagte kapitaltransaktioner. Kapitalprocenterne styrkes fremadrettet via den løbende indtjening (overført overskud). Nøgletallene opgøres pr. 30.06.2018 til 12,1 % (den egentlige kernekapital) og 19,8 % (kapitalprocenten). Nøgletallene opgøres pr. 30.09.2018 til 12,5 % (den egentlige kernekapital) og 16,8 % (kapitalprocenten). Såfremt periodens overskud havde været indregnet ville begge nøgletal kunne forøges med 0,9 %-point.

De syv spor

Strategiplanen NYE VEJE har 7 strategiske fokusområder



Spor 1 Vores formål skal være løftestang for vores vækst

Sparekassen skal være kendt og anerkendt for vores formål. Vi skal være anerkendt som en motor i sine lokalsamfund. Det vil sige, at vi skal være kendt som det pengeinstitut, der driver lokale fællesskaber, forbinder erhvervsvirksomheder med hinanden og bakker op om både privat- og erhvervs kunder. Samtidig skal vi blive kendt som finanssektorens lokale og digitale alternativ til de store landsdækkende banker.



Spor 2 Vi skal øge tilgangen af mindre og mellemstore erhvervs kunder

Sparekassen skal styrkes som erhvervssparekasse. Med afsæt i filialnettet og de fire erhvervscentre skal erhvervsforretningen være med til at bidrage til fælles udvikling frem mod 2021. Synergieffekterne mellem erhvervs-, privat- og formueområdet skal styrkes. Sparekassens varemærke på erhvervs- og formueområdet skal yderligere styrkes og samtidig skal erhvervscentrene sættes bedre i stand til at tiltrække mindre og mellemstore virksomheder, og filialerne skal have forudsætningerne for at kunne gå i dialog med lokale håndværksvirksomheder, detailforretninger og øvrige erhvervsvirksomheder.



Spor 3 Vi skal indfri det digitale potentiale

Sparekassens digitale marketing og det digitale spor skal videreudvikles. Den digitale sparekasse skal sikre, at digitale kundeemner og forespørgsler føres hele vejen frem til en rådgiver, så flere kunder kan fås i tale. Digital marketing skal bruges til at profilere Sparekassens værdier og indsatser i lokalområderne, herunder Sparekassen Sjælland Fondens indsats. Kundedialogen via sociale medier skal udvikles og optimeres, ved at opbygge en kundevendt model for profilering af Sparekassen. Samtidig skal der lanceres digitale kampagner på sociale medier som Facebook, Twitter, LinkedIn og lignende.



Spor 4 Vi skal uddanne os til at skabe mere forretning

Sparekassen skal være den bedste til at drive et stort filialnet og det forudsætter at vi bliver bedre til at skabe salgsudvikling via naturligt mersalg af serviceydelser og produkter. Sparekassens tre forretningsområder – privat, erhverv og formue – skal arbejde bedre sammen omkring den enkelte kunde. Fokus på formueområdet skal øges. Sparekassen vil investere markant i salgsuddannelse og lederuddannelse for derigennem at udvikle kompetencer hos både rådgivere og ledere.



Spor 5 Vores systemer og processer skal optimeres

Sparekassens interne processer og arbejdsgange skal optimeres. De kommende år skal Sparekassen vokse, uden at omkostningerne stiger tilsvarende. I 2021 skal vi kunne drive en større virksomhed med relativt lavere omkostninger end i dag. Det betyder, at Sparekassen skal udnytte sine systemer bedre og reducere tidsforbruget på administrative opgaver. Formålet med alle optimeringer skal være, at hver enkelt rådgiver får mere tid til kundedialog. Optimeringsindsatsen vil medføre ændringer i både filialerne og i stabs-apparatet. Det vil betyde, at der indføres nye måder at løse opgaver på, og at en del medarbejdere vil få et ændret jobindhold.



Spor 6 Vores data skal bruges til at styrke forretningen

Sparekassen skal være bedre til at udnytte digitale muligheder og de store mængder data, vi er i besiddelse af. Det skal gøre Sparekassen bedre til at understøtte forretningen og hverdagen for ledere og medarbejdere. Der skal implementeres nye teknologiske løsninger og de interne digitale kompetencer skal styrkes.



Spor 7 Vores organisation skal indrettes til at styrke vækst i filialerne

Sparekassens stabsfunktioner skal indrettes, så de understøtter filialnettet og forretningen på både privat-, erhvervs- og formueområdet. Sideløbende skal stabs-apparatet sikre fortsat forretningsudvikling og forbedring af hovedsædet i hele strategiperioden.

Regnskabskommentering

1.-3. kvartal 2018

Resultatopgørelsen

Indtægter

Nettorenter

Nettorenteindtægterne udgør 398,5 mio. kr. mod 403,8 mio. kr. i samme periode sidste år. Udviklingen bærer fortsat præg af det generelt lave rentemiljø, den faktiske efterspørgsel fra kunderne og til dels konkurrencesituationen, men også af stigende renteudgifter ved placering af overskudslikviditeten i Nationalbanken. Ses der primært på nettorenteindtægterne fra de kunderettede ind- og udlånsaktiviteter kan disse opgøres til henholdsvis 408,8 mio. kr. i år mod 410,4 mio. kr. sidste år. Denne fortsatte stabilisering af udviklingen er tilfredsstillende og kan blandt andet tilskrives stigningen i udlånsbalancen.

Øvrige primære elementer i opgørelsen af de samlede nettorenteindtægter udgøres af mindre besparelser til efterstillede kapitalindskud, Likviditetsoverskuddet har været stigende som følge af et stigende indlånsoverskud og har ligeledes været påvirket af likviditeten fra årets kapitaltransaktioner, aktieemissionen, samt

indtjeningen. Indfrielsen af supplerende og hybrid kapital på i alt 638 mio. kr. i løbet af 4. kvartal vil dels reducere renteudgiften til disse kapitalinstrumenter, dels reducere overskudslikviditeten og dermed formentlig reducere renteudgifterne ved placering af midler i Nationalbanken.

Udbytter

Sparekassens udbytter kommer primært fra medejerskabet af sektorselskaber. I regnskabsperioden er modtaget 23,6 mio. kr. i udbytter mod 26,1 mio. kr. sidste år.

Gebyrer og provisionsindtægter

Sparekassens gebyr- og provisionsindtægter udvikler sig positivt og stiger samlet set til 330,1 mio. kr. fra 326,7 mio. kr. Udviklingen i gebyrerne følger udviklingen i de produktionsomkostninger Sparekassen kan opføre i forbindelse med serviceringen og rådgivningen af kunderne og ikke mindst den øgede aktivitet med eksisterende og nye kunder primært inden for boligfinansiering.

Kursreguleringer

Resultatet af kursreguleringerne har udviklet sig lidt som forventet. Med den fortsatte udvikling i renterne har der kunnet

konstateres et mindre kurstab på 11,2 mio. kr. i forhold til en gennemsnitlig obligationsbeholdning på 5,5 mia. kr. Aktiebeholdningerne har genereret et plus på 55,4 mio. kr. mod 15,1 mio. kr. i samme periode 2017, stigningen er primært båret af Sparekassens aktier i BI Holding (BankInvest), der via en justering af værdiansættelsesprincipperne ekstraordinært medførte en opskrivning af værdierne på ca. 35 mio. kr.

Herudover er der foretaget værdiregulering af investeringsejendommene, der løbende er genstand for mægler vurderinger og som har medført nedskrivninger på 7,5 mio. kr.

De samlede kursreguleringer, der ligeledes indeholder resultatet af valutaforretninger og resultatet af afledte finansielle afdækningsinstrumenter ender positivt på 34,0 mio. kr.

Andre driftsindtægter

Andre driftsindtægter udgøres primært af huslejer for lejemål relateret til domicil- og investeringsejendommene, samt salg af anlægsaktiver. De samlede andre driftsindtægter er på 12,5 mio. kr. mod 15,2 mio. kr. for samme periode sidste år.

Omkostninger

Udgifter til personale og administration

Udgifterne til personale og administration ligger fortsat inden for de godkendte budgetrammer. Gennemførelsen af Sparekassens strategiplan med åbningen af nye filialer, styrkelsen af stabsfunktioner og rådgivningskompetencer i filialerne, samt den almindelige løn- og prisudvikling i perioden medfører, at omkostningerne samlet opgøres til 546,4 mio. kr. mod 504,8 mio. kr. for samme periode sidste år. Filialudbygningen er nu afsluttet.

I administrationsudgifterne indgår tillige omkostninger til udvikling af kundeorienterede systemløsninger og til udvikling af systemer, der kan sikre overholdelse af finansielle lovkrav og lovkrav vedr. håndteringen af data. Generelt har omkostninger til it og systemudvikling været stigende over årene. Da lovreguleringerne fortsat udvides med nye krav, forventes også stigninger i omkostningerne til it-området fremadrettet.

Af- og nedskrivninger på immaterielle og materielle aktiver

Af- og nedskrivninger udgør 37,3 mio. kr., hvilket er 4,5 mio. kr. lavere end i 2017.

Af- og nedskrivninger omfatter goodwill, driftsmidler, inventar og ombygning af lejede lokaler, samt domicilejendomme.

Nedskrivninger på udlån m.v.

Nedskrivninger på udlån m.v. udgøres af de faktiske tab relateret til kreditformidlingen sammen med udviklingen i hensættelserne til samme.

I regnskabsperioden er der netto udgiftsført 10,9 mio. kr. mod 22,6 mio. kr. sidste år.

Med en samlet udlånsbalance på mere end 12 mia. kr. ligger nedskrivningerne på et historisk lavt niveau og nedskrivningsprocenten er nærmest 0.

Sparekassen ser stadig en meget fin udvikling i kundernes kreditbonitet (se side 15), der dækker over evnen til at afvikle indgåede kreditfaciliteter efter aftale. Konjunkturerne er fortsat rigtigt gode for både det private kundesegment som for erhvervsvirksomhederne, dog holdes der øje med udviklingen indenfor landbruget i lyset af sommerens tørke. Da effekten kan vise sig på både kort og lidt længere sigt, vil det kunne medføre udfordringer for særligt udsatte og mindre robuste landbrug. I lyset af dette har Sparekassen ekstraordinært hensat 10 mio. kr. ud over de normale kredithensættelser. Det skal dog bemærkes, at Sparekassen har en ganske robust landbrugsportefølje, der samlet set har udviklet

sig positivt kreditmæssigt (se specifik oversigt med udviklingen i landbrugsrelaterede kreditengagementer på side 15).

Andre driftsudgifter

Posten andre driftsudgifter udgøres af bidrag til afviklingsformuen, der beløber sig til 0,9 mio. kr., mens resultatposten i øvrigt primært udgøres af driftsudgifter relateret til ejendomme. Posten udgør 12,7 mio. kr. mod 14,9 mio. kr. i 2017.

Resultatkommentering 3. kvartal 2018

Resultatet efter skat for 3. kvartal udgør 57,8 mio. kr. mod 67,9 mio. kr. for 3. kvartal 2017. Resultatet i kvartalet er skabt på en fortsat stabil indtjening fra renteindtægter samt fra gebyr- provisionsindtægter. Udviklingen i omkostningerne ligger højere, men følger budgetterne. I kvartalet ligger udbytterne ca. 12 mio. kr. lavere end på samme tidspunkt sidste år. Dette mere end udlignes af, at kursreguleringerne kan opgøres til i alt 25,4 mio. kr. mod 6,7 mio. kr. i 2017. År til dato er der dog ikke den store forskel på 2018 og 2017. Nedskrivningerne stiger og afspejler en af forsigtighedsmæssige årsager ekstraordinær hensættelse til landbrugsengagementer. Øvrige resultatposter ligger på niveau med sidste år.

Balancen

Nedenfor omtales de væsentligste balanceposter, samt balanceposter med væsentlig udvikling.

Aktiver

Udlån

Den øgede kundetilgang og væksten i forretningsaktiviteterne har medvirket til forøgelsen af udlånsbalancen, der pr. balancedagen udgør godt 12 mia. kr. Væksten i udlånsbalancen er meget positiv for Sparekassen og indfrier de forventninger, som de senere års filialudvidelser og forretningsudviklinger med de eksisterende kunder har bidraget til. Væksten er fordelt bredt i markedsområdet Sjælland og Fyn. Den positive udvikling ses både i forhold til private låntagere der står for 300 mio. kr., mens erhvervsvirksomhederne står for netto 500 mio. kr., mens øvrige segmenter trækker knap 200 mio. kr. mindre.

Ud over den lånefinansiering Sparekassen selv står bag, så har efterspørgslen på og formidlingen af realkreditlån til boligfinansiering til privatkunderne også udviklet sig ganske positivt for Sparekassen. I forhold til samme tidspunkt sidste år er denne steget netto med mere end 2,0 mia. kr. til 27,0 mia. kr., svarende til en stigning på 8 %, hvoraf en stadig større andel er med fast rente og afdrag. Begge dele noget, der sammen med den fortsat gunstige prisudvikling på kundernes ejendomsbesiddelser

bidrager til en løbende stærkere bonitet af kunderne og dermed et mindre behov for hensættelser.

Endelig er formidlingen af lån til erhvervsvirksomheder og landbrug gennem DLR i de sidste 12 mdr. steget godt 800 mio. kr. til 8,4 mia. kr., svarende til en stigning på mere end 10 %.

Tilgodehavender hos kreditinstitutter og centralbanker / Obligationer

Sparekassen besidder uændret et stort indlånsoverskud der pr. balancedagen udgør 6,5 mia. kr. Løbende vurderes den bedste placering af disse midler ud fra et indtjenings-/risikomæssigt grundlag. De primære placeringskanaler udgøres af indskud i Nationalbanken og placeringer i realkreditobligationer. Rentemæssigt betaler Sparekassen 0,65 % når likviditeten placeres i indskudsbeviser udstedt af Nationalbanken, mens der opnås renteindtægter ved placering af likviditeten i realkreditobligationer, til gengæld følger der her en kursrisiko med.

Ved udgangen af regnskabsperioden udgør Tilgodehavenderne i kreditinstitutter og Centralbanker knap 2,2 mia. kr. mod 1,4 mia. kr. ved udgangen af samme periode sidste år, mens obligationsbeholdningen havde en værdi af 5,8 mia. kr. mod 5,2 mia. kr. Ud over indlånsoverskuddet er likviditeten også positivt påvirket af nettoprovenu-

et fra forårets aktieemission, hjemtagelsen af kapitaltransaktioner, samt den løbende indtjening.

Aktiver tilknyttet puljeordninger

Volumen er steget fra godt 800 mio. kr. til lige knap 1,2 mia. kr. en stigning på knap 50 %. Sparekassen forventer også fremover en pæn vækst inden for dette produkt.

Passiver

Indlån

Indlånsbalancen inkl. indlån tilknyttet puljeordninger udgør på balancedagen 18,6 mia. kr. mod 17,2 mia. kr. på samme tidspunkt i 2017. Udviklingen i indlånsbalancen fortsætter dermed med at stige. Det er fortsat historien om den øgede kundetilgang, der også er grundlaget for væksten i indlånet. Ud over væksten på puljekonti er det overvejende på basisindlånsprodukter, at stigningerne ses.

Egenkapital

Egenkapitalen udgør pr. balancedagen 3.588,2 mio. kr. og er dermed styrket med 848,4 mio. kr. siden samme tidspunkt i 2017. Forårets aktieemission bidrager med 436,7 mio. kr. til egenkapitalen, mens tilgangen af ny hybrid kernekapital netto bidrager med 330,2 mio. kr. Resten af stigningen udgøres primært af periodens resultat samt af den korrektion for ændring af regnskabspraksis (IFRS 9), der blev foretaget primo 2018.

Udviklingen i egenkapitalen via gennemførte og påtænkte kapitaltransaktioner er tidligere udmeldt ved selskabsmeddelelse nr. 18/2017 af 6. november, af selskabsmeddelelse nr. 6/2018 af 22. marts, samt af selskabsmeddelelse nr. 14/2018 af 19. juni og nr. 15/2018 af 10. august. Selskabsmeddelelserne fremgår af Sparekassens hjemmeside: <https://www.spks.dk/ir/selskabsmeddelelser>

Se i øvrigt den nærmere omtale af kapitalgrundlaget i afsnittet nedenfor.

Kapitalforhold og likviditet

Kapitalforhold

Sparekassens samlede risikoeksponeringer udgør pr. balancedagen 17.193 mio. kr., hvilket er en stigning på 340 mio. kr. Stigningen kommer i al overvejende grad fra kreditrisikoen, hvor risikoeksponeringerne stiger 775 mio. kr. Det er effekterne af den voksende udlånsbalance, der er den væsentligste årsag til stigningen.

For markedsrisikoen ses et fald på 461 mio. kr., mens den operationelle risiko stort set er uforandret. Kreditrisikoen og markedsrisikoen er opgjort efter standardmetoden. Operationel risiko er opgjort efter basisindikatormetoden. Sparekassens kapitalprocent udgør herefter 16,8 % mod 14,6 % pr. 30. september 2017. Kernekapitalprocenten

kan opgøres til 14,4 % og den egentlige kernekapitalprocent til 12,5 %. På samme tidspunkt i 2017 udgjorde den egentlige kernekapitalprocent 9,7 %. Stigningen i kernekapitalprocenterne skyldes i al overvejende grad den vellykkede aktieemission i foråret 2018.

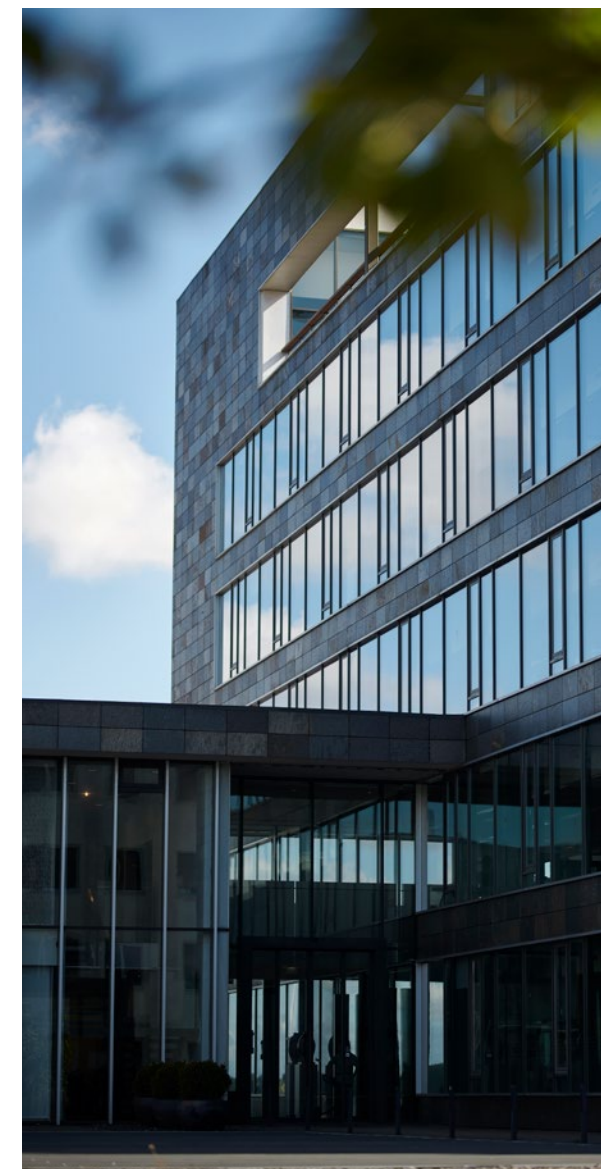
Sparekassens kapitalgrundlag og kapitalprocenter er opgjort eksklusiv periodens resultat og inklusiv brugen af overgangsordningen fra effekten af indførelsen af regnskabsstandard, der medførte en nedskrivning af egenkapitalen primo året.

Herudover er kapitalgrundlaget tillige reguleret for kommende af Finanstilsynet godkendte kapitalindfrielse i 4. kvartal på i alt 638 mio. kr. (520 mio. kr. i hybrid kapital og 118 mio. kr. i supplerende kapital) som omtalt tidligere i kvartalsrapporten.

Såfremt periodens resultat efter skat, reduceret med periodens andel af en mulig maksimal udbyttebetaling i henhold til udbyttepolitikken, var indregnet i kapitalgrundlaget, ville kapitalprocenter og overdækninger ligge ca. 0,9 %-point højere.

Kapitalbehovet er opgjort til 9,6 %, hvilket medfører en kapitalmæssig overdækning på 7,2 %-point. I kroner svarer kapitaloverdækningen til 1.238,4 mio. kr.

Det kombinerede bufferkrav er opgjort til 1,9 %-point, hvilket medfører, at Sparekas-



sens kapitalmæssige overdækning efter kapitalbehov og kombineret bufferkrav udgør 5,3 %-point, hvilket i kroner svarer til en overdækning på 916,0 mio. kr.

Sparekassen udarbejder løbende kapitalplaner. Kapitalplanerne gør det muligt at vurdere, hvorvidt omfanget af det nuværende kapitalgrundlag er tilstrækkeligt.

Det er Sparekassens vurdering, at kapitalgrundlaget er tilstrækkeligt til at dække den risiko, der er forbundet med Sparekassens nuværende aktiviteter og forretningsomfang. Vurderingen er ligeledes gældende i forhold til den samlede effekt af de kapitalplaner, der tidligere har været udmeldt. Se ligeledes "Begivenheder efter regnskabsperiodens afslutning" – på side 16.

Likviditet

Liquidity coverage ratio (LCR)

Likviditetskravet benævnt LCR følger af CRR-forordningen. Kravene i forordningen omfatter ud over størrelsen af den nødvendige likviditetsbuffer, tillige krav til kvaliteten og sammensætningen af de likvide aktiver.

Pr. 30. september 2018 udgjorde Sparekassens LCR-nøgletal 239 %, mod det gældende lovkrav der tilsiger et LCR-tal på minimum 100 %. Overdækningen i likviditetsbufferen udgjorde dermed i beløb knap

3,7 mia. kr. Sparekassen har gennem alle årene, hvor LCR-kravet har været gældende haft en solid overdækning af dette, hvilket også er målsætningen og forventningen fremadrettet.

Likviditetsoverdækning jf. pejlemærke i Finanstilsynets Tilsynsdiamant

Pr. 30. juni 2018 har Finanstilsynet udskiftet det hidtil gældende likviditetspejlemærke i Tilsynsdiamanten med et nyt. Sparekassen har altid med god margin overholdt det gamle likviditetspejlemærke.

Dette er og forventes også at være tilfældet i forhold til det nye. Pejlemærket har en grænseværdi på 100 % og Sparekassens opgørelse pr. 30. september viser en værdi på 268 %.

Pejlemærket bygger på en udvidelse af LCR-kravet som beskrevet ovenfor, men hvor LCR-kravet dækker en 30 dages periode, dækker pejlemærket en periode på 3 måneder, hvor det er det største forventede likviditetstræk opgjort inden for hver af de 3 måneder, der skal kunne dækkes. I forhold til LCR-opgørelsen gives der blandt andet adgang til at medtage flere typer af likvide aktiver ved beregningen af likviditetsbufferen.

Sparekassens forretningsmodel tilsiger og Sparekassen Politik for likviditetsrisiko har som målsætning, at indlån skal finansiere

udlån, hvilket frigør Sparekassen fra at være afhængig af ekstern funding i form af markedsfinansiering og flygtige højtforrentede indlån.

Pr. 30. september 2018 har Sparekassen et Indlånsoverskud på over 6,5 mia. kr. opgjort som den samlede indlånsbalance i alt fratrukket den samlede udlånsbalance.

Sparekassens indlån kommer primært fra private og mindre erhvervsdrivende. Der er ingen store enkeltstående indlån med væsentlig betydning. Der er ingen indlån af betydning fra andre finansielle virksomheder. Indlånet er desuden kendetegnet ved, at en meget høj andel er dækket af indskydergarantifonden.

På baggrund af ovenstående samt af de løbende stresstest af likviditeten, betragtes den nuværende fundingprofil som stabil og med lav risiko.

Bonitetskategorier

Udlån og garantier efter nedskrivninger fordelt efter Finanstilsynets bonitetskategorier - Sparekassen Sjælland-Fyn A/S koncern

	30.09.2018		30.06.2018		2017		2016		2015	
	DKK mio.	%	DKK mio.	%	DKK mio.	%	DKK mio.	%	DKK mio.	%
3 / 2a - Udlån og garantier med normal bonitet	10.205	59,7	10.194	58,9	9.965	59,0	9.011	59,2	5.791	42,7
2b - Udlån og garantier med visse svaghedstegn	4.476	26,2	4.559	26,3	4.174	24,7	2.850	18,7	3.486	25,7
2c - Udlån og garantier med betydelige svaghedstegn	1.281	7,5	1.235	7,1	1.389	8,2	1.434	9,4	1.994	14,7
1 - Udlån og garantier med objektiv indikation på værdiforringelse	1.138	6,7	1.316	7,6	1.366	8,1	1.914	12,6	2.300	16,9
Total	17.100	100,0	17.305	100,0	16.894	100,0	15.209	100,0	13.571	100,0

Fordeling – Landbrugssektoren

	30.09.2018		30.09.2017	
	DKK mio.	%	DKK mio.	%
3 / 2a - Udlån og garantier med normal bonitet	645	42,8	605	46,3
2b - Udlån og garantier med visse svaghedstegn	586	38,9	349	26,7
2c - Udlån og garantier med betydelige svaghedstegn	160	10,6	178	13,7
1 - Udlån og garantier med objektiv indikation på værdiforringelse	118	7,8	174	13,3
Total	1.508	100,0	1.306	100,0

Tilsynsdiamanten

Sparekassen ligger inden for alle pejlemærkerne i Finanstilsynets risikostyringsværktøj "Tilsynsdiamanten", der på fem konkrete områder opstiller risikobaserede målepunkter, pengeinstitutterne skal overholde.

De fem målepunkter og de aktuelle opgørelser:

Pejlemærke	Grænseværdi	Koncernen 30.09.2018
Summen af store eksponeringer (nyt pejlemærke)	< 175 % af den egentlige kernekapital	99,9 %
Summen af store engagementer (gammelt pejlemærke)	< 125 %	0,0 %
Udlånsvækst p.a.	< 20 %	5,7 %
Ejendomseksponering	< 25 % af udlån og garantier	13,9 %
Likviditetsoverdækning	> 100 %	268,0 %
Stabil funding	< 1,00 Udlån / arbejdende kapital fratrukket obligationer med restløbetid under 1 år	0,53

Sparekassen forventer heller ikke fremadrettet at have problemer med at overholde Tilsynsdiamantens grænseværdier.

Begivenheder efter regnskabsperiodens afslutning

Sparekassen har efter balancedagen, og som led i de langsigtede kapitalplaner, besluttet at undersøge muligheden for udstedelse af supplerende kapital og hybrid kernekapital for samlet 82 mio. kr. Herudover er der ikke indtrådt begivenheder, der i væsentligt omfang vurderes at påvirke koncerns eller moderselskabs finansielle stilling.

Delårsregnskab

1.-3. kvartal 2018

Ledespåtegning

Bestyrelsen og direktionen har dags dato behandlet og godkendt delårsrapporten for perioden 1. januar - 30. september 2018 for Sparekassen Sjælland-Fyn A/S.

Delårsrapporten for koncernen er udarbejdet i overensstemmelse med den internationale regnskabsstandard IAS 34, Præsentation af delårsregnskaber som

godkendt af EU, og danske oplysningskrav til delårsrapporter for børsnoterede finansielle virksomheder. Sparekassens delårsrapport og ledelsesberetning er udarbejdet i overensstemmelse med lov om finansiell virksomhed. Delårsrapporten udarbejdes herudover i overensstemmelse med danske oplysningskrav til delårsrapporter for børsnoterede finansielle virksomheder.

Det er vores opfattelse, at delårsrapporten giver et retvisende billede af koncernens og sparekassens aktiver, passiver og finansielle stilling pr. 30. september 2018 samt af resultatet af koncernens og sparekassens aktiviteter og koncernens pengestrømme for perioden 1. januar - 30. september 2018.

Ledelsesberetningen indeholder efter vores opfattelse en retvisende redegørelse for de forhold, beretningen omhandler, samt en beskrivelse af de væsentligste risici og usikkerhedsfaktorer, som koncernen og sparekassen kan påvirkes af.

Delårsrapporten har hverken været underlagt revision eller review.

Holbæk, den 29. oktober 2018

Direktion

Lars Petersson
Administrerende direktør

Bruno Riis-Nielsen
Sparekassedirektør

Bestyrelsen

Thomas Kullegaard
Formand

Jakob Nørrekjær Andersson
Næstformand

Bent Andersen

Per Bjørnsholm

Otto Frederik Spliid

Erik Larsen

Per Olsen

Mads Wallin

Helle Lindhof Bjørnøe

Resultatopgørelse

		Sparekassen (koncernen)			
Note	Beløb i 1.000 kr.	1.-3. kv. 2018	1.-3. kv. 2017	3. kv. 2018	3. kv. 2017
4	Renteindtægter	450.033	452.212	151.294	152.021
5	Renteudgifter	51.504	48.429	18.171	14.849
	Netto renteindtægter	398.529	403.783	133.123	137.172
	Udbytte af aktier m.v.	23.565	26.136	2.270	14.960
6	Gebyrer og provisionsindtægter	343.964	340.825	106.923	107.827
	Afgivne gebyrer og provisionsudgifter	13.899	14.175	4.546	4.939
	Netto rente- og gebyrindtægter	752.159	756.569	237.770	255.020
7	Kursreguleringer	34.019	37.277	25.394	6.701
	Andre driftsindtægter	12.494	15.220	4.944	3.502
8	Udgifter til personale og administration	546.425	504.788	184.316	170.534
	Af- og nedskrivninger på immaterielle og materielle aktiver	37.308	41.825	10.839	12.084
	Andre driftsudgifter	12.691	14.937	3.833	4.638
9	Nedskrivninger på udlån m.v.	10.912	22.551	6.479	2.509
	Resultat af kapitalandele i associerede og tilknyttede virksomheder	887	-554	-805	-1.427
	Resultat før skat	192.223	224.411	61.836	74.031
	Skat	18.597	19.827	4.031	6.168
	Resultat efter skat	173.626	204.584	57.805	67.863
	Periodens resultat pr. aktie				
	Periodens resultat pr. aktie (kr.)	8,2	12,6	2,5	4,2
	Periodens resultat pr. aktie, udvandet (kr.)	8,2	12,6	2,5	4,2
	Fordeles således:				
	Overført resultat	123.872	162.444	38.081	53.662
	Rente hybrid kernekapital	49.754	42.140	19.724	14.201
	I alt	173.626	204.584	57.805	67.863

Totalindkomstopgørelse

		Sparekassen (koncernen)			
Note	Beløb i 1.000 kr.	1.-3. kv. 2018	1.-3. kv. 2017	3. kv. 2018	3. kv. 2017
	Periodens resultat	173.626	204.584	57.805	67.863
	Anden totalindkomst, som ikke kan blive reklassificeret til resultatopgørelsen				
	Dagsværdiregulering af ejendomme	-250	0	0	0
	Anden totalindkomst, som kan blive reklassificeret til resultatopgørelsen				
	Dagsværdiregulering af finansielle instrumenter indgået til sikring af fremtidige betalingsstrømme ¹				
	- Periodens værdiregulering	1	41	63	-49
	- Skat af anden totalindkomst	0	-9	-14	11
	Anden totalindkomst i alt	-249	32	49	-38
	Totalindkomst i alt	173.377	204.616	57.854	67.825

1 Dagsværdireguleringen vedrører fællesledet virksomhed

Balance pr. 30. september

Sparekassen (koncernen)					
Note	Beløb i 1.000 kr.	Åbnings-			
		30.09.2018	01.01.2018	31.12.2017	30.09.2017
Aktiver					
	Kassebeholdning og anfordringstilgodehavender hos centralbanker	405.721	356.906	356.906	346.726
	Tilgodehavender hos kreditinstitutter og centralbanker	2.191.204	1.830.790	1.830.790	1.380.646
	Udlån og andre tilgodehavender til amortiseret kostpris	12.014.188	11.540.883	11.680.562	11.371.107
	Obligationer til dagsværdi	5.832.982	4.839.742	4.839.742	5.231.507
	Obligationer til amortiseret kostpris	0	99.999	99.999	99.907
	Aktier m.v.	804.084	653.583	653.583	678.622
	Kapitalandele i associerede virksomheder	68.724	70.363	70.584	67.393
	Aktiver tilknyttet puljeordninger	1.192.245	905.222	905.222	802.252
	Immaterielle aktiver	128.299	137.658	137.658	141.406
10	Grunde og bygninger i alt	395.189	399.499	399.499	409.811
	<i>Investerings ejendomme</i>	<i>126.350</i>	<i>124.446</i>	<i>124.446</i>	<i>117.529</i>
	<i>Domicilejendomme</i>	<i>268.839</i>	<i>275.053</i>	<i>275.053</i>	<i>292.282</i>
	Øvrige materielle aktiver	51.044	47.830	47.830	43.885
	Aktuelle skatteaktiver	11.699	11.310	11.310	0
	Udskudte skatteaktiver	177.658	193.451	162.718	164.846
	Aktiver i midlertidig besiddelse	0	0	0	5.640
	Andre aktiver	231.241	272.044	272.044	192.328
	Periodeafgrænsningsposter	24.750	18.716	18.716	18.008
	Aktiver i alt	23.529.028	21.377.996	21.487.163	20.954.084

Sparekassen (koncernen)					
Note	Beløb i 1.000 kr.	Åbnings-			
		30.09.2018	01.01.2018	31.12.2017	30.09.2017
Passiver					
Gæld					
	Gæld til kreditinstitutter og centralbanker	517.880	439.229	439.229	369.932
	Indlån og anden gæld	17.368.767	16.589.332	16.589.332	16.370.269
	Indlån i puljeordninger	1.192.245	905.222	905.222	802.252
	Aktuelle skatteforpligtelser	0	0	0	3.515
	Andre passiver	237.635	246.572	246.572	223.928
	Periodeafgrænsningsposter	25.804	20.848	20.848	18.332
	Gæld i alt	19.342.331	18.201.203	18.201.203	17.788.228
Hensatte forpligtelser					
	Hensættelser til tab på garantier m.v.	56.113	55.905	55.905	60.866
	Andre hensatte forpligtelser	10.738	14.794	14.794	11.986
	Hensatte forpligtelser i alt	66.851	70.699	70.699	72.852
11	Efterstillede kapitalindskud	531.620	402.848	402.848	353.174
Egenkapital					
12	Aktiekapital	173.750	130.312	130.312	130.312
	Overkurs ved emission	393.243	0	0	0
	Opskrivningshenlæggelser	2.878	3.128	3.128	3.642
	Bunden sparekasserreserve, andre reserver	561.378	561.378	561.378	561.378
	Overført overskud	1.542.385	1.423.591	1.532.758	1.472.660
	Egenkapital ekskl. hybrid kernekapital i alt	2.673.634	2.118.409	2.227.576	2.167.992
	Hybrid kernekapital	914.592	584.837	584.837	571.838
	Egenkapital i alt	3.588.226	2.703.246	2.812.413	2.739.830
	Passiver i alt	23.529.028	21.377.996	21.487.163	20.954.084

Egenkapitalopgørelse

Sparekassen (koncernen)

Note	Beløb i 1.000 kr.	Aktiekapital	Overkurs ved emission	Opskrivnings-henlæggelser	Bunden sparekasse-reserve	Reserve for værdi-regulering af sikringsinstr. ¹	Udbytte	Overført overskud	Egenkapital, ekskl. hybrid kernekapital i alt	Hybrid kernekapital	Egenkapital i alt
	Egenkapital pr. 1.1.2017	130.312	0	3.642	561.378	-170	39.745	1.323.167	2.058.073	529.698	2.587.771
	Periodens resultat	0	0	0	0	0	0	162.444	162.444	42.140	204.584
	Anden totalindkomst										
	Dagsværdiregulering af finansielle instrumenter indgået til sikring af fremtidige pengestrømme:										
	Periodens værdiregulering	0	0	0	0	41	0	0	41	0	41
	Skat af anden totalindkomst	0	0	0	0	-9	0	0	-9	0	-9
	Anden totalindkomst i alt	0	0	0	0	32	0	0	32	0	32
	Totalindkomst for regnskabsperioden	0	0	0	0	32	0	162.444	162.476	42.140	204.616
	Køb af egne aktier	0	0	0	0	0	0	-13.419	-13.419	0	-13.419
	Salg af egne aktier	0	0	0	0	0	0	0	0	0	0
	Udbetalt udbytte	0	0	0	0	0	-39.745	607	-39.138	0	-39.138
	Egenkapital pr. 30.09.2017	130.312	0	3.642	561.378	-138	0	1.472.799	2.167.992	571.838	2.739.830

Egenkapitalopgørelse

Sparekassen (koncernen)

Note	Beløb i 1.000 kr.	Aktiekapital	Overkurs ved emission	Opskrivnings-henlæggelser	Bunden sparekasse-reserve	Reserve for værdi-regulering af sikringsinstr. ¹	Udbytte	Overført overskud	Egenkapital, ekskl. hybrid kernekapital i alt	Hybrid kernekapital	Egenkapital i alt
	Egenkapital pr. 1.1.2018	130.312	0	3.128	561.378	-119	0	1.532.878	2.227.576	584.837	2.812.413
	Ændring anvendt regnskabspraksis	0	0	0	0	0	0	-109.167	-109.167	0	-109.167
	Egenkapital pr. 1.1.2018, herefter	130.312	0	3.128	561.378	-119	0	1.423.711	2.118.409	584.837	2.703.246
	Periodens resultat	0	0	0	0	0	0	123.872	123.872	49.754	173.626
	Anden totalindkomst										
	Dagsværdiregl. af domicilejendomme	0	0	-250	0	0	0	0	-250	0	-250
	Dagsværdiregulering af finansielle instrumenter indgået til sikring af fremtidige pengestrømme:										
	Periodens værdiregulering	0	0	0	0	1	0	0	1	0	1
	Skat af anden totalindkomst	0	0	0	0	0	0	0	0	0	0
	Anden totalindkomst i alt	0	0	-250	0	1	0	0	-249	0	-249
	Totalindkomst for regnskabsperioden	0	0	-250	0	1	0	123.872	123.623	49.754	173.377
	Tilgang ved emission	43.437	393.243	0	0	0	0	0	436.680	0	436.680
	Tilgang hybrid kernekapital	0	0	0	0	0	0	-4.076	-4.076	280.000	275.924
	Køb af egne aktier	0	0	0	0	0	0	-1.143	-1.143	0	-1.143
	Salg af egne aktier	0	0	0	0	0	0	150	150	0	150
	Kursregulering egne aktier	0	0	0	0	0	0	-8	-8	0	-8
	Egenkapital pr. 30.09.2018	173.750	393.243	2.878	561.378	-118	0	1.542.504	2.673.634	914.592	3.588.226

1 Reserve for værdiregulering af sikringsinstrument vedrører fællesledet virksomhed

Pengestrømsopgørelse

Note	Beløb i 1.000 kr.	Sparekassen (koncernen)	
		1.-3. kvrt. 2018	1.-3. kvrt. 2017
	Årets totalindkomst	173.377	204.616
	Regulering for beløb uden likviditetseffekt		
	Kursregulering, aktier	-55.445	-15.136
	Kursregulering, obligationer	-11.210	-30.492
	Nedskrivninger på udlån m.v.	10.912	22.551
	Af- og nedskrivninger på immaterielle og materielle aktiver	31.664	41.825
	Periodeafgrænsningsposter (netto)	274	5.530
	Hensatte forpligtelser	-3.848	-15.902
	Værdiregulering af investeringsejendomme	8.620	19.070
	Regnskabsmæssig skat	-18.597	-19.827
	Regulering for beløb med likviditetseffekt		
	Betalt skat	187	0
	Driftens likviditetsbidrag	135.934	212.235
	Forskydning i driftskapital		
	Kreditinstitutter	78.651	-58.914
	Udlån reguleret for periodens nedskrivninger m.v.	-485.219	-924.911
	Andre aktiver og passiver (netto)	66.241	59.297
	Aktier m.v.	-95.064	-199
	Obligationer til dagsværdi	-982.030	160.265
	Obligationer til amortiseret kostpris - hold til udløb	99.999	-273
	Indlån og anden gæld	779.435	723.225
		-537.987	-41.510
	Pengestrømme fra driftsaktivitet	-402.053	170.725

Note	Beløb i 1.000 kr.	Sparekassen (koncernen)	
		1.-3. kvrt. 2018	1.-3. kvrt. 2017
	Investeringsaktivitet		
	Tilgang kapitalandele i associeret virksomhed	0	-6.522
	Køb af immaterielle anlægsaktiver	-4.716	-2.665
	Salg af immaterielle anlægsaktiver	0	0
	Køb af materielle anlægsaktiver	-64.167	-43.967
	Salg af materielle anlægsaktiver	39.054	26.844
	Pengestrømme fra investeringsaktivitet	-29.829	-26.310
	Finansieringsaktivitet		
	Efterstillede kapitalindskud	129.500	-113.000
	Hybrid kernekapital	275.924	0
	Aktieemission	436.680	0
	Egne aktier m.v.	-993	-13.419
	Udbetalt udbytte	0	-39.138
	Pengestrømme fra finansieringsaktivitet	841.111	-165.557
	Ændring i likviditet	409.229	-21.142
	Likvider primo	2.187.696	1.748.514
	Likvider ultimo	2.596.925	1.727.372
	Likvider		
	Kassebeholdning og anfordringstilgodehavender hos centralbanker	405.721	346.726
	Tilgodehavender hos kreditinstitutter og centralbanker	2.191.204	1.380.646
	Likvider ultimo	2.596.925	1.727.372

Noter

Note	Sparekassen (koncernen)		
	1.-3. kv. 2018	1.-3. kv. 2017	Helår 2017
1 Hoved- og nøgletal			
Resultatopgørelsen i hovedposter			
Netto renteindtægter	399	404	542
Netto rente- og gebyrindtægter	752	757	999
Kursreguleringer	34	37	43
Udgifter til personale og administration	546	505	691
Af- og nedskrivninger på aktiver	37	42	59
Nedskrivninger på udlån m.v.	11	23	33
Resultat af kapitalandele i associerede og tilknyttede virksomheder	1	-1	3
Skat	19	20	16
Periodens resultat	174	205	257
Balancen i hovedposter			
Udlån	12.014	11.371	11.681
Fondsbeholdning	6.637	6.010	5.593
Indlån inkl. indlån i puljer	18.561	17.173	17.495
Egenkapital	3.588	2.740	2.812
Aktiver i alt	23.529	20.954	21.487
Efterstillede kapitalindskud	532	353	403

Note	Sparekassen (koncernen)		
	30.09. 2018	30.09. 2017	31.12. 2017
Nøgletal			
Kapitalprocent ¹	16,8	14,6	16,3
Kernekapitalprocent ¹	14,4	12,6	14,0
Egenkapitalforrentning før skat ²	6,1	8,4	10,1
Egenkapitalforrentning efter skat ²	5,5	7,7	9,5
Indtjening pr. omkostningskrone	1,32	1,38	1,34
Renterisiko i.ft. kernekapital efter fradrag	0,0	1,1	1,1
Valutaposition i.ft. kernekapital efter fradrag	0,5	0,3	0,7
Valutarisiko i.ft. kernekapital efter fradrag	0,0	0,0	0,0
Udlån plus nedskrivn. herpå i forhold til indlån	70,2	71,5	72,2
Udlån i forhold til egenkapital	3,3	4,2	4,2
Periodens udlånsvækst	4,1	8,6	11,5
Overdækning i forhold til lovkrav om likviditet	269,6	218,8	216,6
Sum af store engagementer i.ft. kapitalgrundlag	0,0	11,4	0,0
Periodens nedskrivningsprocent	0,1	0,1	0,2
Akk. nedskrivningsprocent ³	5,9	5,6	5,6
Afkastningsgrad	0,8	1,0	1,2
Periodens resultat pr. aktie (kr.) ⁴	7,1	12,6	15,5
Udbytte pr. aktie (kr.)	0,0	0,0	0,0
Indre værdi pr. aktie (kr.) ⁵	154,0	169,0	170,9
Børskurs/periodens resultat pr. aktie (price/earning) ⁴	14,0	10,0	7,4
Børskurs/indre værdi pr. aktie (price/equity) ⁵	0,7	0,8	0,7
Børskurs ultimo perioden	100,0	126,5	114,5
Medarbejdere			
Det gennemsnitlige antal beskæftigede i perioden omregnet til heltidsbeskæftigede ⁶	613	578	585

¹ 30.09.2018 er beregnet eksklusiv periodens resultat, mens 30.09.2017 er beregnet eksklusiv resultatet for 3. kvartal 2017.

² Opgjort i.f. regnskabsbekendtgørelsen (gns. egenkapital).

³ I nøgletallet indgår ikke underkurs. Se note 9 for en specifikation af de samlede nedskrivninger, hensættelser og underkurser.

⁴ Beregnet på grundlag af gennemsnitligt antal aktier over perioden.

⁵ Beregnet med udgangspunkt i antal aktier i omløb ultimo perioden.

⁶ Beskæftiget med pengeinstituttvirksomhed.

Noter

2 Anvendt regnskabspraksis

Delårsrapporten for 1.-3. kvartal 2018 er aflagt i overensstemmelse med IAS 34. Præsentationen af delårsregnskaber følger EU regler samt yderligere danske oplysningskrav til delårsrapporter for børsnoterede finansielle virksomheder. Anvendelsen af IAS 34 medfører, at præsentationen er mere begrænset end ved aflæggelse af en fuldstændig årsrapport, og at værdiansættelses-principperne i de internationale regnskabsstandarder (IFRS) er fulgt.

Den anvendte regnskabspraksis er ændret i forhold til den regnskabspraksis, der blev anvendt ved aflæggelse af koncernregnskabet for 2017.

Ændringen er foranlediget af implementeringen af regnskabsstandard IFRS 9, der erstatter standarden IAS 39, og i væsentlig grad ændrer ved de gældende regler for klassifikation og

måling af finansielle aktiver, regnskabsmæssige nedskrivninger og i nogen grad ved reglerne om regnskabsmæssig sikring.

Standarden er trådt i kraft den 1. januar 2018.

Da sparekassen anvender overgangsordningen får effekten afledt af implementeringen af IFRS 9 først fuld virkning på kapitalgrundlaget efter 5 år.

Effekten af IFRS 9 på sparekassens åbningsbalance fremgår herunder, og af den i delårsrapporten indeholdte balance, samt egenkapitalopgørelse. Der henvises desuden til omtalen af IFRS 9 standarden, samt sparekassens anvendte regnskabspraksis, under 'Anvendt regnskabspraksis' i sparekassens årsrapport for 2017. Den anvendte regnskabspraksis er herudover ikke ændret.

Korrektioner til åbningsbalance

Beløb i 1.000 kr.	Korrektiv-konto	Udskudt skat	Kapitalandele i associerede virksomheder	Egenkapital
Balance 31.12.2017	1.010.795	162.718	70.584	2.812.413
Stadie 1 og 2 nedskrivninger	189.400			-189.400
Regulering stadie 3 nedskrivninger	5.976			-5.976
Tilbageførsel af gruppevise nedskrivninger	-55.697			55.697
Udskudt skat		30.733		30.733
Regulering af kapitalandele i associerede virksomheder			-221	-221
Åbningsbalance 01.01.2018	1.150.474	193.451	70.363	2.703.246

Sparekassens årsrapport for 2017, tidligere delårsrapporter, samt øvrige rapporter omkring kapitalbehov, redegørelse for samfundsansvar (CSR) m.v. kan findes på sparekassens hjemmeside: www.spks.dk/om_sparekassen/regnskab

3 Væsentlige regnskabsmæssige skøn, forudsætninger og usikkerheder

Målingen af visse aktiver og forpligtelser kræver ledelsesmæssige skøn over, hvorledes fremtidige begivenheder påvirker værdien af disse aktiver og forpligtelser. Skøn, der er væsentlige for regnskabsaflæggelsen, foretages blandt andet ved opgørelse af nedskrivninger på værdiforringede udlån samt hensatte forpligtelser. De anvendte skøn er baseret på forudsætninger, som ledelsen vurderer er forsvarlige, men som i sagens natur er usikre.

De væsentligste skøn, som ledelsen foretager ved anvendelsen af koncernens regnskabspraksis, og de væsentligste skønsmæssige usikkerheder forbundet hermed, er de samme ved udarbejdelsen af årets delårsrapporter som ved udarbejdelsen af koncernregnskabet for 2017.

Noter

		Sparekassen (koncernen)	
Note	Beløb i 1.000 kr.	1.-3. kvrt. 2018	1.-3. kvrt. 2017
4	Renteindtægter		
	Kreditinstitutter og centralbanker	536	1.197
	Udlån og andre tilgodehavender	424.866	429.929
	Obligationer	17.971	17.313
	Afledte finansielle instrumenter i alt	6.375	3.498
	Heraf:		
	- Rentekontrakter	6.911	5.139
	- Valutakontrakter	-536	-1.641
	Øvrige renteindtægter	285	275
	Renteindtægter i alt	450.033	452.212
5	Renteudgifter		
	Kreditinstitutter og centralbanker	10.702	5.194
	Indlån og anden gæld	16.073	19.506
	Efterstillede kapitalindskud	24.696	23.602
	Øvrige renteudgifter	33	127
	Renteudgifter i alt	51.504	48.429
6	Gebyrer og provisionsindtægter		
	Værdipapirhandel og depoter	71.184	82.929
	Betalingsformidling	41.681	36.777
	Lånesagsgebyrer	27.703	30.092
	Garantiprovision	125.525	117.400
	Øvrige gebyrer og provisioner	77.871	73.627
	Gebyrer og provisionsindtægter i alt	343.964	340.825

		Sparekassen (koncernen)	
Note	Beløb i 1.000 kr.	1.-3. kvrt. 2018	1.-3. kvrt. 2017
7	Kursreguleringer		
	Obligationer	-11.210	30.492
	Aktier	55.445	15.136
	Investerings ejendomme	-7.456	-17.982
	Valuta	6.424	6.532
	Valuta, rente, aktie, råvare og andre kontrakter, samt afledte finansielle instr.	-9.184	3.099
	Aktiver tilknyttet puljeordninger	30.787	41.198
	Indlån i puljeordninger	-30.787	-41.198
	Kursreguleringer i alt	34.019	37.277
8	Udgifter til personale og administration		
	Vederlag til bestyrelse og direktion		
	Direktion og bestyrelse	8.965	8.458
	Direktionsmedlem fratrædt maj 2017	0	4.248
	I alt	8.965	12.706
	Personaleudgifter		
	Lønninger	261.130	238.666
	Pensioner	29.147	26.648
	Udgifter til social sikring	41.890	37.565
	Personaleudgifter i alt	332.167	302.879
	Øvrige administrationsomkostninger	205.293	189.202
	Udgifter til personale og administration i alt	546.425	504.788

Noter

		Sparekassen (koncernen)	
Note	Beløb i 1.000 kr.	30.09. 2018	30.09. 2017
9	Nedskrivninger på udlån og andre tilgodehavender samt hensættelser til tab på garantier og uudnyttede kreditfaciliteter (nedskrivningskonto)		
	Individuelle nedskrivninger/hensættelser		
	Nedskrivnings- og hensættelsessaldo primo	935.421	1.020.037
	Ændring i anvendt regnskabspraksis	-935.421	
	Nedskrivninger/hensættelser i perioden (netto)		41.472
	Andre bevægelser		85.229
	Værdiregulering af overtagne aktiver		-243
	Endeligt tabt, tidligere nedskrevet/hensat		244.960
	Nedskrivnings-/hensættelsessaldo ultimo	0	901.535
	Gruppevise nedskrivninger/hensættelser		
	Nedskrivnings- og hensættelsessaldo primo	75.374	81.770
	Ændring i anvendt regnskabspraksis	-55.697	
	Overført til ledelsesmæssige skøn, mv.	-19.677	
	Nedskrivninger/hensættelser i perioden (netto)		-8.625
	Nedskrivnings-/hensættelsessaldo ultimo	0	73.145

		Sparekassen (koncernen)	
Note	Beløb i 1.000 kr.	30.09. 2018	30.09. 2017
9	Nedskrivninger på udlån og andre tilgodehavender samt hensættelser til tab på garantier og uudnyttede kreditfaciliteter (nedskrivningskonto) (fortsat)		
	Stadie 1 nedskrivninger		
	Stadie 1 nedskrivninger primo	0	
	Ændring i anvendt regnskabspraksis	52.114	
	Nye nedskrivninger (netto)	2.061	
	Stadie 1 nedskrivninger ultimo	54.175	
	Stadie 2 nedskrivninger		
	Stadie 2 nedskrivninger primo	0	
	Ændring i anvendt regnskabspraksis	156.963	
	Nye nedskrivninger (netto)	-18.649	
	Stadie 2 nedskrivninger ultimo	138.314	
	Stadie 3 nedskrivninger primo		
	Stadie 3 nedskrivningsaldo primo	0	
	Ændring i anvendt regnskabspraksis	882.587	
	Nye nedskrivninger (netto)	44.807	
	Andre bevægelser	115.395	
	Værdiregulering af overtagne aktiver	-4	
	Tidligere nedskrevet, nu endeligt tabt	211.622	
	Stadie 3 nedskrivninger ultimo	831.163	

Noter

Note	Beløb i 1.000 kr.	Sparekassen (koncernen)	
		30.09.2018	30.09.2017
9	Nedskrivninger på udlån og andre tilgodehavender samt hensættelser til tab på garantier og uudnyttede kreditfaciliteter (nedskrivningskonto) (fortsat)		
	Hensættelser til tab på garantier og uudnyttede kredittilsagn		
	Hensættelser primo	0	
	Ændring i anvendt regnskabspraksis	58.810	
	Nye hensættelser (netto)	-2.697	
	Hensættelser ultimo	56.113	
	I alt		
	Nedskrivnings- og hensættelsessaldo primo	1.010.795	1.101.807
	Ændring i anvendt regnskabspraksis	139.679	
	Nedskrivninger/hensættelser i perioden (netto)	25.522	32.847
	Andre bevægelser	115.395	85.229
	Værdiregulering af overtagne aktiver	-4	-243
	Endeligt tabt, tidligere nedskrevet/hensat	211.622	244.960
	Nedskrivnings-/hensættelsessaldo ultimo	1.079.765	974.680
	Heraf udgør garantidebitorer	56.113	60.866
	Underkurs i.f.m. virksomhedsovertagelser	60.830	167.422
	Nedskrivnings-/hensættelsessaldo og underkurs ultimo	1.140.595	1.142.102
	Nedskrivninger/hensættelser i perioden (netto)	25.522	32.847
	Værdiregulering af overtagne aktiver	-4	-243
	Tabt, ej tidligere nedskrevet/hensat	4.404	11.810
	Indgået på tidligere afskrevne fordringer	19.011	21.863
	Ført i resultatopgørelsen	10.912	22.551

Note	Beløb i 1.000 kr.	Sparekassen (koncernen)		
		30.09.2018	31.12.2017	30.09.2017
10	Grunde og bygninger			
	Investeringsejendomme			
	Dagsværdi primo	124.446	144.780	144.780
	Tilgang	44.355	23.330	16.414
	Afgang	33.831	25.700	24.595
	Periodens reguleringer til dagsværdi	-8.620	-17.964	-19.070
	Dagsværdi ultimo	126.350	124.446	117.529
	Lejeindtægter	7.185	9.430	7.168
	Driftsudgifter	3.106	4.674	3.911
	Heraf indregnede driftsudgifter vedr. investeringsejendomme som ikke har genereret lejeindtægt i året	694	460	361
		Noterede priser	Observerbare input	Ikke observerbare input
				I alt
	Dagsværdi-hierarki for investeringsejendomme			
	Koncernen 30.09.2018	0	0	126.350
	Koncernen 31.12.2017	0	0	124.446
	Koncernen 30.09.2017	0	0	117.529

Noter

Sparekassen (koncernen)				
Note	Beløb i 1.000 kr.	30.09.2018	31.12.2017	30.09.2017
10	Grunde og bygninger (fortsat)			
	Domicilejendomme			
	Kostpris primo	337.803	340.409	340.409
	Tilgang	0	32.652	10.189
	Afgang	0	35.258	0
	Kostpris ultimo	337.803	337.803	350.598
	Akkumulerede af- og nedskrivninger primo	65.926	49.595	49.595
	Periodens afskrivninger	1.484	2.057	1.315
	Periodens nedskrivninger	5.644	17.729	11.100
	Periodens afgang	1.164	3.455	0
	Akkumulerede af- og nedskrivninger ultimo	71.890	65.926	62.010
	Akkumulerede opskrivninger primo	3.176	3.694	3.694
	Periodens tilgang	0	0	0
	Periodens afgang	-250	-518	0
	Akkumulerede opskrivninger ultimo	2.926	3.176	3.694
	Omvurderet værdi ultimo	268.839	275.053	292.282
	Såfremt der ikke var foretaget omvurderinger, ville den regnskabsmæssige værdi af domicilejendomme udgøre:	265.913	271.877	288.588

Værdiansættelsen af investerings- og domicilejendommene er gennemført i samarbejde med eksterne valuarer.

Periodens nedskrivninger er resultatet af almindelig værdiregulering som følge af omvurdering.

Sparekassen (koncernen)					
Note	Beløb i 1.000 kr.	Noterede priser	Observerbare input	Ikke observerbare input	I alt
10	Grunde og bygninger (fortsat)				
	Dagsværdi-hierarki for domicilejendomme				
	Koncernen 30.09.2018	0	0	268.839	268.839
	Koncernen 31.12.2017	0	0	275.053	275.053
	Koncernen 30.09.2017	0	0	292.282	292.282

Investerings- og domicilejendomme måles til dagsværdi/omvurderet værdi opgjort på baggrund af en afkastbaseret model, baseret på et skøn over kvadratmeterpriser og afkastkrav. Ved værdiansættelsen af ejendomme beliggende på Sjælland, Fyn og i Jylland er anvendt et afkastkrav mellem 4,7 % og 9,4 % (2017: 5,5 % og 9,5 % og København 3,2 %). En stigning i afkastkravet medfører et fald i ejendommens dagsværdi, mens en stigning i leje pr. kvm. i forhold til de anvendte forudsætninger medfører en stigning i ejendommens dagsværdi.

Noter

Sparekassen (koncernen)

Note	Beløb i 1.000 kr.	Aktuel rentesats	30.09.2018	31.12.2017	30.09.2017
11	Efterstillede kapitalindskud				
	Supplerende kapital				
	Var. rente, forfald okt. 2023, kan førtidsindfries i 2018. ² Renten fra 2018 til 2023 vil være 3 mdr. CIBOR + 6,8 % med kv.t.vis. tilpasn.	8,38 % ¹	118.000*	118.000	118.000
	Var. rente, forfald jul. 2024, kan førtidsindfries i 2019. ² Renten fra 2019 til 2024 vil være 3 mdr. CIBOR + 6,75 % med kv.t.vis. tilpasn.	7,81 % ¹	82.000	82.000	82.000
	Var. rente, forfald jul. 2025, kan førtidsindfries i 2020. ² Renten fra 2020 til 2025 vil være 6 mdr. CIBOR + 6,9 % med halvårlig tilpasn.	7,66 % ¹	105.000	105.000	105.000
	Var. rente, forfald feb. 2027, kan førtidsindfries i 2022. Renten fra 2022 til 2027 vil være 6 mdr. CIBOR + 5,5 % med halvårlig tilpasn.	5,94 % ¹	50.000	50.000	50.000
	Var. rente, forfald dec. 2027, kan førtidsindfries i 2022. Renten fra 2022 til 2027 vil være 6 mdr. CIBOR + 4,39 % med halvårlig tilpasn.	4,75 % ¹	50.000	50.000	
	Var. rente, forfald jun. 2028, kan førtidsindfries i 2023. Renten fra 2023 til 2028 vil være 6 mdr. CIBOR + 4,11 % med halvårlig tilpasn.	4,50 % ¹	130.000		

Sparekassen (koncernen)

Note	Beløb i 1.000 kr.	Aktuel rentesats	30.09.2018	31.12.2017	30.09.2017
11	Efterstillede kapitalindskud (fortsat)				
	Øvrige ³		20	520	520
	Supplerende kapital i alt		535.020	405.520	355.520
	Efterstillet kapital i alt		535.020	405.520	355.520
	Korrektiv konto		3.400	2.672	2.346
	Efterstillet kapital i alt, jf. balancen		531.620	402.848	353.174
	Hybrid kapital reklassificeret til egenkapital				
	Var. rente, uendelig løbetid, kan førtidsindfries i 2018. ² Renten fra 2018 vil være 5-årig SWAP rente + 9,25 % med tilpasn. hvert 5. år	10,83 % ¹	520.000*	520.000	520.000
	Var. rente, uendelig løbetid, kan førtidsindfries i 2022. ² Renten fra 2022 vil være 6 mdr. CIBOR + 6,39 % med halvårlig tilpasn.	6,75 % ¹	55.000	55.000	
	Var. rente, uendelig løbetid, kan førtidsindfries i 2023. ² Renten fra 2023 vil være 6 mdr. CIBOR + 6,11 % med halvårlig tilpasn.	6,50 % ¹	280.000		
	Hybrid kapital i alt, reklassificeret til egenkapital		855.000	575.000	520.000
	Efterstillede kapitalindskud som medregnes ved opgørelse af kapitalgrundlaget		748.600	977.328	872.654

* Indfries ultimo oktober 2018

¹ Fast rente i de første 5 år

² Udstedelsen kan anvendes uden begrænsning til opfyldelse af solvensbehovstillægget under 8+ metoden indtil 31. dec. 2021.

³ "Toprentebeviser" 10 års løbetid. Fast rente 4,5 % - 5,75 % med forfald december 2018 (20 t.kr.). Kan ikke medregnes ved opgørelse af kapitalgrundlag eller til opfyldelse af kapitalbehovstillægget under 8+ metoden

Noter

Sparekassen (koncernen)

Note	Beløb i 1.000 kr.	30.09.2018	31.12.2017	30.09.2017
------	-------------------	------------	------------	------------

11 Efterstillede kapitalindskud (fortsat)

Sparekassen Sjælland-Fyn A/S koncernen

Alle de under sparekassen nævnte kapitaludstedelser indgår i kapitalgrundlaget i både moderselskabet Sparekassen Sjælland-Fyn A/S og på koncernniveau.

Renter m.v. på efterstillet kapital

	30.09.2018	31.12.2017	30.09.2017
Renter (ekskl. renter til reklassificeret hybrid kernekapital, der indregnes som egenkapital)	24.696	30.821	23.602
Ekstraordinære afdrag / indfrielse / konverteringer	500	163.000	163.000
Omkostninger ved optagelse af efterstillet kap.	1.653	1.176	600
Omkostninger ved indfrielse af efterstillet kap.	0	0	0

Alle sparekassens kapitaludstedelser kan anvendes til dækning af kapitalkravene efter CRR/CRD IV regelsættet. Al kapital, der ikke anvendes til dækning af kapitalkravene i CRR/CRD IV, kan bruges til at opfylde kapitalbehovstillægget under 8+ modellen.

Note	Antal stk.		Nominel værdi (t.kr.)	
	30.09.2018	30.09.2017	31.03.2018	31.03.2017

12 Aktiekapital

Aktiekapital Sparekassen Sjælland-Fyn A/S	13.031.230	13.031.230	130.312	130.312
Forhøjelse af aktiekapital	4.343.743	0	43.437	0
I alt	17.374.973	13.031.230	173.750	130.312

Sparekassen (koncernen)

Note	Beløb i 1.000 kr.	Antal stk.	Nominel værdi (t.kr.)	Andel %
------	-------------------	------------	-----------------------	---------

12 Aktiekapital (fortsat)

Egne aktier

Egne aktier 31.12.2016	92.970	930	0,7
Køb	106.300	1.063	0,8
Salg	0	0	0,0
Egne aktier 30.09.2017	199.270	1.993	1,5

Egne aktier 31.12.2017	0	0	0,0
Køb	11.000	110	0,1
Salg	1.500	15	0,0
Egne aktier 30.09.2018	9.500	95	0,1

Samlet købssum 1.142 t.kr. (1.-3. kvartal 2017: 13.419 t.kr.)

Samlet salgssum 150 t.kr. (1.-3. kvartal 2017: 0 t.kr.)

Aktiekapitalen består af 17.374.973 stk. aktier a nominelt 10 kr. Aktierne er fuldt indbetalte. Aktierne er ikke opdelt i klasser og der er ikke knyttet særlige rettigheder til aktierne. Sparekassen har en beholdning af egne aktier på 9.500 stk., hvilket svarer til 0,06 % af aktiekapitalen. Aktierne er erhvervet som led i almindelig handel.

Sparekassen har bemyndigelse fra generalforsamlingen til at erhverve egne aktier for op til 2 % af aktiekapitalen. Sparekassen har tilladelse fra Finanstilsynet til i 2017 at erhverve egne aktier for 15 mio. kr. i markedsværdi ud over de aktier der er erhvervet i tidligere regnskabsår. Sparekassen har i januar 2018 fået tilladelse til erhvervelse af egne aktier for op til 1 mio. kr. i markedsværdi.

Noter

Note	Beløb i 1.000 kr.	Sparekassen (koncernen)	
		30.09.2018	30.09.2017
12 Aktiekapital (fortsat)			
Periodens resultat pr. aktie			
Moderselskabet Sparekassen Sjælland-Fyn A/S aktionærers resultat		123.872	162.444
Gennemsnitligt antal aktier (stk.)		15.203.102	13.031.230
Gennemsnitligt antal egne aktier (stk.)		4.750	146.120
Gennemsnitligt antal aktier i omløb (stk.)		15.198.352	12.885.110
Udestående aktieoptioners gennemsnitlige udvandingseffekt		0	0
Gennemsnitligt antal udestående aktier (udvandet) (stk.)		15.198.352	12.885.110
Periodens resultat pr. aktie (kr.)		8,2	12,6
Periodens resultat pr. aktie udvandet (kr.)		8,2	12,6

30.09.2018 31.12.2017 30.09.2017

13 Aktiver stillet som sikkerhed

	30.09.2018	31.12.2017	30.09.2017
Obligationer deponeret hos Danmarks Nationalbank, clearingscentraler m.v.	433.095	554.400	576.352
Kontantindsud deponeret hos kreditinstitutter, CSA aftaler	26.627	28.780	20.463
Tabstramme overfor Vækstfonden	291	291	291
Aktiver stillet som sikkerhed i alt	460.013	583.471	597.106

Ubelånte deponerede værdipapirer kan frigøres på anfordring.

Note	Beløb i 1.000 kr.	Sparekassen (koncernen)		
		30.09.2018	31.12.2017	30.09.2017
14 Transaktioner med nærtstående parter				
Spækassen er bankforbindelse for de tilknyttede virksomheder i koncernen, og koncernerinterne transaktioner omfatter primært rentebetaling, afregning af husleje samt administrationsvederlag. Alle transaktioner er foretaget på markedsvilkår.				
Der har ikke været usædvanlige transaktioner med nærtstående parter i perioden 1.-3. kvartal 2017 og 2018.				
15 Eventualforpligtelser og -aktiver				
Finansgarantier		1.074.952	1.502.821	1.455.378
Tabsgarantier for realkreditudlån		2.318.702	2.167.326	2.069.139
Tinglysnings- og konverteringsgarantier		88.675	40.378	59.556
Øvrige eventualforpligtelser		1.602.907	1.502.599	1.562.989
I alt		5.085.236	5.213.124	5.147.062

Øvrige eventualforpligtelser består bl.a. af arbejdsgarantier og andre eventualforpligtelser, herunder forpligtelse over for Indskydergarantifonden (Garantiformuen).

Spækassens medlemskab af datacentralen Bankdata medfører, at spækassen ved en eventuel udtræden er forpligtet til betaling af en udtrædelsesgodtgørelse. Spækassen er, ligesom andre danske pengeinstitutter, omfattet af indskydergarantifonden og er i den forbindelse forpligtet til i fællesskab med andre pengeinstitutter at dække indlånernes indestående m.v. på indtil 100.000 EUR i pengeinstitutter under afvikling eller konkurs.

Moderselskabet indgår i en dansk sambeskatning med datterselskaberne. Spækassen hæfter derfor ifølge selskabsskattelovens regler herom for indkomstskatter m.v. for de sambeskattede selskaber og for eventuelle forpligtelser til at indeholde kildeskat på renter, royalties og udbytter for de sambeskattede selskaber. Spækassen Sjælland-Fyn A/S indgår med Investeringsselskabet Sjælland-Fyn A/S og Leasing Fyn Faaborg A/S i fællesregistrering for moms og lønsumsafgift.

Noter

Sparekassen (koncernen)

Note	Beløb i 1.000 kr.	30.09.2018	31.12.2017	30.09.2017
------	-------------------	------------	------------	------------

15 Eventualforpligtelser og -aktiver (fortsat)

Koncernen har indgået en række lejeaftaler om leje af lokaler, der benyttes til pengeinstitutdrift eller øvrige aktiviteter. Ved opsigelse af de indgåede lejeaftaler skal der maksimalt betales op til 72,2 mio. kr. (31.12.2017: 79,4 mio. kr., 30.09.2017: 70,4 mio. kr.)

Koncernen har leasingforpligtelser for 4,6 mio. kr. (31.12.2017: 1,3 mio. kr., 30.09.2017: 1,5 mio. kr.)

Totalkredit-lån formidlet af koncernen fra 2007 er omfattet af en aftalt modregningsret i fremtidige løbende provisioner, som Totalkredit kan gøre gældende i tilfælde af tabskonstatering på de formidlede lån. Sparekassen forventer ikke, at denne modregningsret vil få væsentlig indflydelse på Sparekassens finansielle stilling.

Udover sædvanlige ansættelseskontrakter med sparekassens medarbejdere har sparekassen ikke andre væsentlige forpligtende aftaler. Som følge af de forretningsmæssige aktiviteter er og kan sparekassen være part i forskellige retssager og tvister. Sparekassen vurderer risikoen i hvert enkelt tilfælde, og de nødvendige hensættelser bogføres under hensættelser til forpligtelser.

Der vurderes ikke at være øvrige eventualforpligtelser, der ikke i relevant omfang er indregnet i balancen.

Eventualaktiver

Udskudt skatteaktiv, nedskrevet	115.284	115.579	145.307
---------------------------------	---------	---------	---------

Udskudte skatteaktiver er delvist nedskrevet, da det er vanskeligt at dokumentere med tilstrækkelig sikkerhed, at disse kan udnyttes fuldt ud inden for en overskuelig periode. Der er ingen tidsmæssig begrænsning for senere udnyttelse af det nedskrevne aktiv.

Sparekassen (koncernen)

Note	Beløb i 1.000 kr.	30.09.2018	31.12.2017	30.09.2017
------	-------------------	------------	------------	------------

16 Kapitalforhold ¹

Egenkapital, ekskl. hybrid kernekapital	2.673.634	2.227.576	2.167.992
Immaterielle aktiver	-128.299	-137.658	-141.406
Skatteaktiver	-177.658	-162.718	-164.846
Udbytte, foreslået	0	0	0
Fradrag kapitalinstrumenter over 10 %	-180.128	-114.400	-148.720
Andre fradrag mm.	-45.033	5.675	-86.174
Egentlig kernekapital	2.142.516	1.818.475	1.626.846
Hybrid kernekapital	335.000	575.000	520.000
Fradrag kapitalandele over 10 %	0	-14.300	-18.590
Kernekapital (inkl. hybrid kernekapital) efter primære fradrag	2.477.516	2.379.175	2.128.256
Supplerende kapital	413.600	402.328	352.654
Fradrag kapitalandele over 10 %	0	-14.300	-18.590
Supplerende kapitalandele	0	0	0
Kapitalgrundlag	2.891.116	2.767.203	2.462.320
Risikoeksponeringer			
Kreditrisiko	14.410.118	14.170.225	13.635.606
Markedsrisiko	967.852	1.015.417	1.429.227
Operationel risiko	1.814.764	1.787.720	1.787.720
Risikoeksponeringer i alt	17.192.734	16.973.362	16.852.553
Kapitalprocent	16,8	16,3	14,6
Kernekapitalprocent	14,4	14,0	12,6
Egentlig kernekapitalprocent	12,5	10,7	9,7
Kapitalgrundlag krav ifølge LfV § 124, stk. 2	1.375.419	1.357.869	1.348.204

¹ Sparekassens kapitalgrundlag og kapitalprocenter opgjort inkl. overgangsordning og eksklusiv periodens resultat efter skat pr. 30.09.2018 (30.09.2017: eksklusiv resultatet for 3. kvartal 2017). Såfremt periodens resultat efter skat, reduceret med den maksimale udbyttebetaling i henhold til udbyttepolitikken, var indregnet i kapitalgrundlaget, ville kapitalprocent, kernekapitalprocent samt egentlig kernekapitalprocent være 0,9 pct.-point højere (30.09.2017: 0,3 pct.-point højere).

Noter

Sparekassen (koncernen)		
Note	Beløb i 1.000 kr.	30.09.2018
16	Kapitalforhold (fortsat)	
	<p>Sparekassen anvender overgangsordningen i forbindelse med implementeringen af IFRS 9 regnskabsstandarden.</p> <p>Overgangsordningen tillader sparekassen at indfase den negative afledte effekt af IFRS 9, over en periode på 5 år i kapitalgrundlaget.</p>	
	Kapitalposter opgjort ekskl. overgangsordning²	
	Egentlig kernekapital	2.030.918
	Kernekapital (inkl. hybrid kernekapital) efter primære fradrag	2.365.918
	Kapitalgrundlag	2.779.518
	Risikoeksponeringer i alt	17.188.927
	Kapitalprocent	16,2
	Kernekapitalprocent	13,8
	Egentlig kernekapitalprocent	11,8

² Sparekassens kapitalgrundlag og kapitalprocenter opgjort ekskl. overgangsordning og eksklusiv periodens resultat efter skat pr. 30.09.2018 (30.09.2017: eksklusiv resultatet for 3. kvartal 2017). Såfremt periodens resultat efter skat, reduceret med den maksimale udbyttebetaling i henhold til udbyttepolitikken, var indregnet i kapitalgrundlaget, ville kapitalprocent, kernekapitalprocent samt egentlig kernekapitalprocent være 0,9 pct.-point højere (30.09.2017: 0,3 pct.-point højere).

Sparekassen (koncernen)					
Note	Beløb i 1.000 kr.	30.09.2018	30.09.2017		
17	Finansielle aktiver og forpligtelser, Sparekassen Sjælland-Fyn A/S koncernen				
	<p>Finansielle aktiver og forpligtelser indregnes i balancen enten til dagsværdi via resultat eller amortiseret kostpris.</p> <p>Nedenfor er hver regnskabspost angivet med værdiansættelsesmetode.</p>				
		Dagsværdi	Amortiseret kostpris	Dagsværdi	Amortiseret kostpris
	Finansielle aktiver				
	Kassebeholdning og anfordringstilgodehavender hos centralbanker		405.721		346.726
	Tilgodehavender hos kreditinstitutter og centralbanker		2.191.204		1.380.646
	Udlån og andre tilgodehavender til amortiseret kostpris		12.014.188		11.371.107
	Obligationer til dagsværdi	5.832.982		5.231.507	
	Obligationer til amortiseret kostpris		0		99.907
	Aktier m.v.	804.084		678.622	
	Aktiver tilknyttet puljeordninger	1.192.245		802.252	
	Positiv markedsværdi af afledte finansielle instrumenter	26.506		27.856	
	Finansielle aktiver i alt	7.855.817	14.611.113	6.740.237	13.198.386
	Finansielle forpligtelser				
	Gæld til kreditinstitutter og centralbanker		517.880		369.932
	Indlån og anden gæld		17.368.767		16.370.269
	Indlån i puljeordninger		1.192.245		802.252
	Efterstillede kapitalindskud		531.620		353.174
	Negativ markedsværdi af afledte finansielle instrumenter	29.875		32.076	
	Finansielle forpligtelser i alt	29.875	19.610.512	32.076	17.895.627

Noter

Note

17 Finansielle aktiver og forpligtelser, Sparekassen Sjælland-Fyn A/S koncernen (fortsat)

Finansielle instrumenter indregnet til dagsværdi

Værdiansættelse af finansielle instrumenter sker ved anvendelse af noterede kurser fra et aktivt marked (niveau 1), anvendelse af generelt accepterede værdiansættelsesmetoder med observerbare markedssdata (niveau 2) eller ved anvendelse af tilgængelige data, som kun i mindre omfang er observerbare (niveau 3).

For finansielle instrumenter med noterede kurser på et aktivt marked, eller hvor værdiansættelsen bygger på generelt accepterede værdiansættelsesmetoder med observerbare markedssdata, er der ikke væsentlige skøn forbundet med værdiansættelsen.

For finansielle instrumenter, hvor værdiansættelsen sker ved anvendelse af tilgængelige data, som kun i mindre omfang er observerbare markedssdata, er værdiansættelsen påvirket af skøn. Aktier mv. i niveau 2 og 3 omfatter primært noterede aktier i sektorselskaber, samt noterede investeringsforeningsbeviser.

For noterede aktier i form af aktier i sektorejede selskaber, hvor der sker omfordeling af aktierne, anses omfordelingen for at udgøre det primære marked for aktierne. Dagsværdien fastsættes som omfordelingskursen, og aktierne indgår som niveau 2-input (observerbare priser).

For øvrige noterede aktier i sektorejede selskaber, hvor observerbare input ikke umiddelbart er tilgængelige, er værdiansættelsen forbundet med skøn, hvori indgår oplysninger fra selskabernes regnskaber, erfaringer fra handler med aktier i de pågældende selskaber samt input fra kvalificeret eksternt part. Brancheforeningen Lokale Pengeinstitutter (LOPI) anbefaler kvartalsvist dagsværdier af visse af de såkaldte sektoraktier, det vil sige de aktier, som bankerne ejer med henblik på at deltage aktivt i den infrastruktur og de produktudbud, som understøtter sektorens forretningsgrundlag. De af LOPI anbefalede kurser tager udgangspunkt i aktionæroverenskomster og gennemførte handler i sektoren.

Sparekassen foretager en selvstændig vurdering af de anbefalede kurser og verificerer sammenhæng til gennemførte transaktioner og offentliggjorte regnskaber. Sparekassen vurderer, at alternative metoder til dagsværdimåling af disse aktier ikke vil medføre væsentlige anderledes dagsværdier.

Sparekassen (koncernen)

Note	Beløb i 1.000 kr.	Noterede priser (Niveau 1)	Observerbare input (Niveau 2)	Ikke observerbare input (Niveau 3)	I alt
------	-------------------	----------------------------	-------------------------------	------------------------------------	-------

17 Finansielle aktiver og forpligtelser, Sparekassen Sjælland-Fyn A/S koncernen (fortsat)

Dagsværdi hierarki for finansielle instrumenter, der måles til dagsværdi i balancen

30.09.2018

Finansielle aktiver

Obligationer til dagsværdi	5.807.982	25.000	0	5.832.982
Aktier m.v.	78.927	245.036	480.121	804.084
Aktiver tilknyttet puljeordninger	1.162.181	30.064	0	1.192.245
Afledte finansielle instrumenter	0	26.506	0	26.506
Finansielle aktiver i alt	7.049.090	326.606	480.121	7.855.817

Finansielle forpligtelser

Afledte finansielle forpligtelser	0	29.875	0	29.875
Finansielle forpligtelser i alt	0	29.875	0	29.875

30.09.2017

Finansielle aktiver

Obligationer til dagsværdi	5.186.671	44.836	0	5.231.507
Aktier m.v.	40.436	225.343	412.843	678.622
Aktiver tilknyttet puljeordninger	775.617	26.635	0	802.252
Afledte finansielle instrumenter	0	27.856	0	27.856
Finansielle aktiver i alt	6.002.724	324.670	412.843	6.740.237

Finansielle forpligtelser

Afledte finansielle forpligtelser	0	32.076	0	32.076
Finansielle forpligtelser i alt	0	32.076	0	32.076

Noter

Sparekassen (koncernen)

Note Beløb i 1.000 kr. 30.09.2018 30.09.2017

17 Finansielle aktiver og forpligtelser, Sparekassen Sjælland-Fyn A/S koncernen (fortsat)

Finansielle instrumenter, der måles til dagsværdi i balancen baseret på niveau 3

Regnskabsmæssig værdi primo	410.826	346.717
Kursreguleringer i resultatopgørelsen, under kursreguleringer	1.395	15.605
Køb	169.457	155.404
Salg	101.557	104.883
Regnskabsmæssig værdi ultimo	480.121	412.843

Sparekassens væsentligste investering i aktier baseret på niveau 3 omfatter indskuddet i PRAS A/S på 117,3 mio. kr. (30.09.2017: 120,9 mio. kr.), hvilket svarer til 24 % (30.09.2017: 29 %) af den samlede dagsværdi af finansielle instrumenter under niveau 3. Dagsværdien af indskuddet i PRAS A/S er baseret på selskabets indre værdi. En ændring i selskabets egenkapital på 100 mio. kr. vil påvirke dagsværdien i sparekassen med 4,8 mio. kr. (30.09.2017: 5,0 mio. kr.)

Sparekassen har ikke oplysninger til at foretage en følsomhedsanalyse af de investeringsforeningsbeviser der måles til dagsværdi i balancen baseret på niveau 3. Investeringsforeningsbeviserne udgør 353,5 mio. kr. (30.09.2017: 289,0 mio. kr.).

Der er hverken i 2018 eller 2017 foretaget overførsler af finansielle instrumenter mellem de forskellige niveauer. Der er ingen finansielle instrumenter, hvis dagsværdi ikke har kunnet måles pålideligt. Hvis et finansielt instruments klassifikation har ændret sig i forhold til regnskabsårets begyndelse, anses ændringen at have fundet sted ved afslutningen af regnskabsperioden.

Note

17 Finansielle aktiver og forpligtelser, Sparekassen Sjælland-Fyn A/S koncernen (fortsat)

Finansielle instrumenter indregnet til amortiseret kostpris

Langt den overvejende del af koncernens tilgodehavender, udlån og indlån kan ikke overdrages uden kundernes forudgående accept, og der eksisterer ikke et aktivt marked for handel med sådanne finansielle instrumenter. Skøn over dagsværdi baseres på forhold, hvor der er konstateret ændringer i markedsforholdene efter instrumentets første indregning, som har betydning for den pris, der ville blive aftalt, såfremt vilkårene blev aftalt på balancedagen. Andre parter vil kunne komme til en anden værdi for disse skøn.

Oplysninger om dagsværdi for finansielle instrumenter indregnet til amortiseret kostpris baseres på nedenstående vurderinger:

- For finansielle instrumenter, hvor der findes en noteret markedspris, anvendes denne pris. Dette er tilfældet for obligationer værdiansat til amortiseret kostpris.
- For en række af koncernens indlån og udlån m.v. er renten afhængig af renteutviklingen. Dagsværdien vurderes således i det væsentligste at svare til den regnskabsmæssige værdi.
- Dagsværdien for udlån er opgjort på baggrund af et kvalificeret skøn, der bygger på, at koncernen løbende ændrer sine lånevilkår til gældende markedsforhold. For udlån vurderes de indregnede nedskrivninger at svare til dagsværdireguleringen af kreditrisikoen. Forskellen til dagsværdier udgør alene modtagne ej indtægtsførte gebyrer og provisioner.
- For indlån, udstedte obligationer og efterstillede kapitalindskud vurderes dagsværdien i al væsentlighed at svare til den regnskabsmæssige værdi.

Noter

Sparekassen (koncernen)

Note	Beløb i 1.000 kr.	30.09.2018	30.09.2017
------	-------------------	------------	------------

17 Finansielle aktiver og forpligtelser, Sparekassen Sjælland-Fyn A/S koncernen (fortsat)

Finansielle instrumenter indregnet til amortiseret kostpris,
oplysning om dagsværdier

	Regnskabs- mæssig værdi	Dagsværdi	Regnskabs- mæssig værdi	Dagsværdi
Finansielle aktiver				
Kassebeholdning og anfordringstilgodehavender hos centralbanker	405.721	405.721	346.726	346.726
Tilgodehavender hos kredit- institutter og centralbanker	2.191.204	2.191.204	1.380.646	1.380.646
Udlån og andre tilgodehaven- der til amortiseret kostpris	12.014.188	12.069.756	11.371.107	11.424.467
Obligationer til amortiseret kostpris	0	0	99.907	100.090
Finansielle aktiver i alt	14.611.113	14.666.681	13.198.386	13.251.929
Finansielle forpligtelser				
Gæld til kreditinstitutter og centralbanker	517.880	517.880	369.932	369.932
Indlån og anden gæld	17.368.767	17.368.767	16.370.269	16.370.269
Indlån i puljeordninger	1.192.245	1.192.245	802.252	802.252
Efterstillede kapitalindskud	531.620	531.620	353.174	353.174
Finansielle forpligtelser i alt	19.610.512	19.610.512	17.895.627	17.895.627

Resultatopgørelse

		Sparekassen (moderselskab)			
Note	Beløb i 1.000 kr.	1.-3. kv. 2018	1.-3. kv. 2017	3. kv. 2018	3. kv. 2017
4	Renteindtægter	431.964	432.265	145.500	145.952
5	Renteudgifter	51.287	48.410	18.029	14.848
	Netto renteindtægter	380.677	383.855	127.471	131.104
	Udbytte af aktier m.v.	23.565	26.135	2.270	14.959
6	Gebyrer og provisionsindtægter	343.898	340.612	106.897	107.766
	Afgivne gebyrer og provisionsudgifter	13.661	13.734	4.473	4.852
	Netto rente- og gebyrindtægter	734.479	736.868	232.165	248.977
7	Kursreguleringer	40.278	54.468	25.086	10.382
	Andre driftsindtægter	4.534	5.349	1.781	1.500
8	Udgifter til personale og administration	546.936	506.419	185.219	171.200
	Af- og nedskrivninger på immaterielle og materielle aktiver	30.500	30.288	9.951	11.257
	Andre driftsudgifter	8.265	9.701	2.650	2.057
9	Nedskrivninger på udlån m.v.	11.037	21.129	6.357	1.783
	Resultat af kapitalandele i associerede og tilknyttede virksomheder	6.332	-8.788	5.809	-1.877
	Resultat før skat	188.885	220.360	60.664	72.685
	Skat	15.259	15.776	2.859	4.822
	Resultat efter skat	173.626	204.584	57.805	67.863
	Periodens resultat pr. aktie				
	Periodens resultat pr. aktie (kr.)	8,2	12,6	2,5	4,2
	Periodens resultat pr. aktie, udvandet (kr.)	8,2	12,6	2,5	4,2
	Fordeles således:				
	Overført resultat	123.872	162.444	38.081	53.662
	Rente hybrid kernekapital	49.754	42.140	19.724	14.201
	I alt	173.626	204.584	57.805	67.863

Totalindkomstopgørelse

		Sparekassen (moderselskab)			
Note	Beløb i 1.000 kr.	1.-3. kv. 2018	1.-3. kv. 2017	3. kv. 2018	3. kv. 2017
	Periodens resultat	176.626	204.584	57.805	67.863
	Anden totalindkomst, som ikke kan blive reklassificeret til resultatopgørelsen				
	Dagsværdiregulering af ejendomme	-250	0	0	0
	Skat relateret til dagsværdiregulering af ejendomme	0	0	0	0
	Anden totalindkomst, som kan blive reklassificeret til resultatopgørelsen				
	Dagsværdiregulering af finansielle instrumenter indgået til sikring af fremtidige betalingsstrømme ¹				
	- Periodens værdiregulering	1	41	63	-49
	- Skat af anden totalindkomst	0	-9	-14	11
	Anden totalindkomst i alt	-249	32	49	-38
	Totalindkomst i alt	173.377	204.616	57.854	67.825

1 Dagsværdireguleringen vedrører fællesledet virksomhed

Balance pr. 30. september

Sparekassen (moderselskab)

Note	Beløb i 1.000 kr.	Åbnings- balance			
		30.09.2018	01.01.2018	31.12.2017	30.09.2017
Aktiver					
	Kassebeholdning og anfordringstilgodehavender hos centralbanker	405.721	356.906	356.906	346.726
	Tilgodehavender hos kreditinstitutter og centralbanker	2.184.345	1.822.445	1.822.445	1.377.770
	Udlån og andre tilgodehavender til amortiseret kostpris	12.037.198	11.534.789	11.671.702	11.353.821
	Obligationer til dagsværdi	5.832.982	4.839.742	4.839.742	5.231.507
	Obligationer til amortiseret kostpris	0	99.999	99.999	99.907
	Aktier m.v.	804.084	653.583	653.583	678.622
	Kapitalandele i associerede virksomheder	33.089	33.801	33.801	31.301
	Kapitalandele i tilknyttede virksomheder	346.382	379.184	381.559	377.646
	Aktiver tilknyttet puljeordninger	1.192.245	905.222	905.222	802.252
	Immaterielle aktiver	128.299	137.658	137.658	141.406
	Grunde og bygninger i alt	58.169	59.807	59.807	87.890
	<i>Investeringsejendomme</i>	<i>7.269</i>	<i>8.337</i>	<i>8.337</i>	<i>2.420</i>
	<i>Domicilejendomme</i>	<i>50.900</i>	<i>51.470</i>	<i>51.470</i>	<i>85.470</i>
	Øvrige materielle aktiver	51.044	47.830	47.830	43.885
	Aktuelle skatteaktiver	18.754	15.647	15.647	6.741
	Udsudte skatteaktiver	167.107	182.281	152.160	151.988
	Aktiver i midlertidig besiddelse	0	0	0	5.640
	Andre aktiver	202.371	246.370	246.370	171.349
	Periodeafgrænsningsposter	24.422	18.675	18.675	18.008
	Aktiver i alt	23.486.212	21.333.939	21.443.106	20.926.459

Sparekassen (moderselskab)

Note	Beløb i 1.000 kr.	Åbnings- balance			
		30.09.2018	01.01.2018	31.12.2017	30.09.2017
Passiver					
Gæld					
	Gæld til kreditinstitutter og centralbanker	516.444	437.892	437.892	368.350
	Indlån og anden gæld	17.375.690	16.591.918	16.591.918	16.370.015
	Indlån i puljeordninger	1.192.245	905.222	905.222	802.252
	Aktuelle skatteforpligtelser	0	0	0	0
	Andre passiver	205.881	216.286	216.286	215.904
	Periodeafgrænsningsposter	9.255	5.828	5.828	4.082
	Gæld i alt	19.299.515	18.157.146	18.157.146	17.760.603
Hensatte forpligtelser					
	Hensættelser til tab på garantier m.v.	56.113	55.905	55.905	60.866
	Andre hensatte forpligtelser	10.738	14.794	14.794	11.986
	Hensatte forpligtelser i alt	66.851	70.699	70.699	72.852
	Efterstillede kapitalindskud	531.620	402.848	402.848	353.174
Egenkapital					
	Aktiekapital	173.750	130.312	130.312	130.312
	Overkurs ved emission	393.243	0	0	0
	Opskrivningsshenlæggelser	2.878	3.128	3.128	3.642
	Bunden sparekassereserve, andre reserver	561.378	561.378	561.378	561.378
	Overført overskud	1.542.385	1.423.591	1.532.758	1.472.659
	Egenkapital ekskl. hybrid kernekapital i alt	2.673.634	2.118.409	2.227.576	2.167.992
	Hybrid kernekapital	914.592	584.837	584.837	571.838
	Egenkapital i alt	3.588.226	2.703.246	2.812.413	2.739.830
	Passiver i alt	23.486.212	21.333.939	21.443.106	20.926.459

Egenkapitalopgørelse

Note	Beløb i 1.000 kr.	Sparekassen (moderselskab)									Egenkapital i alt
		Aktiekapital	Overkurs ved emission	Opskrivnings-henlæggelser	Bunden sparekasse-reserve	Reserve for værdi-regulering af sikringsinstr. ¹	Foreslået udbytte	Overført overskud	Egenkapital, ekskl. hybrid kernekapital i alt	Hybrid kernekapital	
	Egenkapital pr. 1.1.2017	130.312	0	3.642	561.378	-170	39.745	1.323.167	2.058.073	529.698	2.587.771
	Periodens resultat	0	0	0	0	0	0	162.444	162.444	42.140	204.584
	Anden totalindkomst										
	Dagsværdiregulering af finansielle instrumenter indgået til sikring af fremtidige pengestrømme:										
	Periodens værdiregulering	0	0	0	0	41	0	0	41	0	41
	Skat af anden totalindkomst	0	0	0	0	-9	0	0	-9	0	-9
	Anden totalindkomst i alt	0	0	0	0	32	0	0	32	0	32
	Totalindkomst for regnskabsperioden	0	0	0	0	32	0	162.444	162.476	42.140	204.616
	Køb af egne aktier	0	0	0	0	0	0	-13.419	-13.419	0	-13.419
	Salg af egne aktier	0	0	0	0	0	0	0	0	0	0
	Udbetalt udbytte	0	0	0	0	0	-39.745	607	-39.138	0	-39.138
	Egenkapital pr. 30.09.2017	130.312	0	3.642	561.378	-138	0	1.472.798	2.167.992	571.838	2.739.830

Egenkapitalopgørelse

Sparekassen (moderselskab)

Note	Beløb i 1.000 kr.	Aktiekapital	Overkurs ved emission	Opskrivnings-henlæggelser	Bunden sparekasse-reserve	Reserve for værdi-regulering af sikringsinstr. ¹	Foreslået udbytte	Overført overskud	Egenkapital, ekskl. hybrid kernekapital i alt	Hybrid kernekapital	Egenkapital i alt
	Egenkapital pr. 1.1.2018	130.312	0	3.128	561.378	-119	0	1.532.878	2.227.576	584.837	2.812.413
	Ændring anvendt regnskabspraksis	0	0	0	0	0	0	-109.167	-109.167	0	-109.167
	Egenkapital pr. 1.1.2018, herefter	130.312	0	3.128	561.378	-119	0	1.423.711	2.118.409	584.837	2.703.246
	Periodens resultat	0	0	0	0	0	0	123.872	123.872	49.754	173.626
	Anden totalindkomst										
	Dagsværdiregl. af domicilejendomme	0	0	-250	0	0	0	0	-250	0	-250
	Dagsværdiregulering af finansielle instrumenter indgået til sikring af fremtidige pengestrømme:										
	Periodens værdiregulering	0	0	0	0	1	0	0	1	0	1
	Skat af anden totalindkomst	0	0	0	0	0	0	0	0	0	0
	Anden totalindkomst i alt	0	0	-250	0	1	0	0	-249	0	-249
	Totalindkomst for regnskabsperioden	0	0	-250	0	1	0	123.872	123.623	49.754	173.377
	Tilgang ved emission	43.437	393.243	0	0	0	0	0	436.680	0	436.680
	Tilgang hybrid kernekapital	0	0	0	0	0	0	-4.076	-4.076	280.000	275.924
	Køb af egne aktier	0	0	0	0	0	0	-1.143	-1.143	0	-1.143
	Salg af egne aktier	0	0	0	0	0	0	150	150	0	150
	Kursregulering egne aktier	0	0	0	0	0	0	-8	-8	0	-8
	Egenkapital pr. 30.09.2018	173.750	393.243	2.878	561.378	-118	0	1.542.504	2.673.634	914.592	3.588.226

1 Reserve for værdiregulering af sikringsinstrument vedrører fællesledet virksomhed

Noter

Note	Sparekassen (moderselskab)		
	1.-3. kvrt. 2018	1.-3. kvrt. 2017	Helår 2017
1 Hoved- og nøgletal			
Resultatopgørelsen i hovedposter			
Netto renteindtægter	381	384	606
Netto rente- og gebyrindtægter	734	737	999
Kursreguleringer	40	54	43
Udgifter til personale og administration	547	506	691
Af- og nedskrivninger på aktiver	31	30	59
Nedskrivninger på udlån m.v.	11	21	33
Resultat af kapitalandele i associerede og tilknyttede virksomheder	6	-9	3
Skat	15	16	16
Periodens resultat	174	205	257
Balancen i hovedposter			
Udlån	12.037	11.354	11.681
Fondsbeholdning	6.637	6.010	5.594
Indlån inkl. indlån i puljer	18.568	17.172	17.494
Egenkapital	3.588	2.740	2.812
Aktiver i alt	23.486	20.926	21.487
Efterstillede kapitalindskud	532	353	403

Note	Sparekassen (moderselskab)		
	1.-3. kvrt. 2018	1.-3. kvrt. 2017	Helår 2017
Nøgletal			
Kapitalprocent ¹	16,8	14,6	16,4
Kernekapitalprocent ¹	14,4	12,7	14,1
Egenkapitalforrentning før skat ²	6,0	8,3	10,0
Egenkapitalforrentning efter skat ²	5,5	7,7	9,5
Indtjening pr. omkostningskrone	1,32	1,4	1,35
Renterisiko i.f.t. kernekapital efter fradrag	-0,3	0,8	0,8
Valutaposition i.f.t. kernekapital efter fradrag	0,5	0,3	0,7
Valutarisiko i.f.t. kernekapital efter fradrag	0,0	0,0	0,0
Udlån plus nedskrivn. herpå i forhold til indlån	70,1	71,2	71,9
Udlån i forhold til egenkapital	3,4	4,1	4,2
Periodens udlånsvækst	4,4	8,9	11,9
Overdækning i forhold til lovkrav om likviditet	270,1	218,9	216,8
Sum af store engagementer i.f.t. kapitalgrundlag	0,0	11,1	0,0
Periodens nedskrivningsprocent	0,1	0,1	0,2
Akk. nedskrivningsprocent ³	5,7	5,3	5,4
Afkastningsgrad	0,8	1,0	1,2
Periodens resultat pr. aktie (kr.) ⁴	7,1	12,6	15,5
Udbytte pr. aktie (kr.)	0,0	0,0	0,0
Indre værdi pr. aktie (kr.) ⁵	154,0	169,0	170,9
Børskurs/periodens resultat pr. aktie (price/earning) ⁴	14,0	10,0	7,4
Børskurs/indre værdi pr. aktie (price/equity) ⁵	0,7	0,8	0,7
Børskurs ultimo perioden	100,00	126,5	114,5
Medarbejdere			
Det gennemsnitlige antal beskæftigede i perioden omregnet til heltidsbeskæftigede ⁶	613	578	585

- ¹ 30.09.2018 er beregnet eksklusiv periodens resultat, mens 30.09.2017 er beregnet eksklusiv resultatet for 3. kvartal 2017.
- ² Opgjort i.f. regnskabsbekendtgørelsen (gns. egenkapital).
- ³ I nøgletallet indgår ikke underkurs. Se note 9 for en specifikation af de samlede nedskrivninger, hensættelser og underkurser.
- ⁴ Beregnet på grundlag af gennemsnitligt antal aktier over perioden.
- ⁵ Beregnet med udgangspunkt i antal aktier i omløb ultimo perioden.
- ⁶ Beskæftiget med pengeinstituttvirksomhed.

Noter

2 Anvendt regnskabspraksis

Sparekassens (moderselskabets) regnskab for 1.-3. kvartal 2018 er aflagt i overensstemmelse med bekendtgørelse om finansielle rapporter for kreditinstitutter og fondsmæglerselskaber m.v. samt yderligere danske oplysningskrav til delårsrapporter for børsnoterede finansielle virksomheder.

Den anvendte regnskabspraksis er ændret i forhold til den regnskabspraksis, der blev anvendt ved aflæggelse af årsregnskabet for 2017.

Ændringen er foranlediget af implementeringen af regnskabsstandarden IFRS 9, der erstatter standarden IAS 39, og i væsentlig grad ændrer ved de gældende regler for klassifikation og måling af finansielle aktiver, regnskabsmæssige nedskrivninger og i nogen grad ved reglerne om regnskabsmæssig sikring.

Standarden er trådt i kraft den 1. januar 2018.

Da sparekassen anvender overgangsordningen får effekten afledt af implementeringen af IFRS 9 først fuld virkning på kapitalgrundlaget efter 5 år.

Effekten af IFRS 9 på sparekassens åbningsbalance fremgår herunder, og af den i delårsrapporten indeholdte balance, samt egenkapitalopgørelse. Der henvises desuden til omtalen af IFRS 9 standarden, samt sparekassens anvendte regnskabspraksis, under 'Anvendt regnskabspraksis' i sparekassens årsrapport for 2017. Den anvendte regnskabspraksis er herudover ikke ændret.

Korrektioner til åbningsbalance	Korrektiv-konto	Udskudt skat	Kapitalandele i tilknyttede virksomheder	Egenkapital
Beløb i 1.000 kr.				
Balance 31.12.2017	967.614	152.160	381.559	2.812.413
Stadie 1 og 2 nedskrivninger	186.326			-186.326
Regulering stadie 3 nedskrivninger	5.976			-5.976
Tilbageførsel af gruppevise nedskrivninger	-55.389			55.389
Udskudt skat		30.121		30.121
Regulering af kapitalandele i tilknyttede virksomheder			-2.375	-2.375
Åbningsbalance 01.01.2018	1.104.527	182.281	379.184	2.703.246

Sparekassens årsrapport for 2017, samt øvrige rapporter omkring kapitalbehov, redegørelse for samfundsansvar (CSR) m.v. kan findes på sparekassens hjemmeside: www.spks.dk/om_sparekassen/regnskab

3 Væsentlige regnskabsmæssige skøn, forudsætninger og usikkerheder

Målingen af visse aktiver og forpligtelser kræver ledelsesmæssige skøn over, hvorledes fremtidige begivenheder påvirker værdien af disse aktiver og forpligtelser. Skøn, der er væsentlige for regnskabsaflæggelsen, foretages blandt andet ved opgørelse af nedskrivninger på værdiforringede udlån samt hensatte forpligtelser. De anvendte skøn er baseret på forudsætninger, som ledelsen vurderer er forsvarlige, men som i sagens natur er usikre.

De væsentligste skøn, som ledelsen foretager ved anvendelsen af sparekassens regnskabspraksis, og de væsentligste skønsmæssige usikkerheder forbundet hermed, er de samme ved udarbejdelsen af halvårsregnskabet for 2018 som ved udarbejdelsen af årsregnskabet for 2017.

Noter

Sparekassen (moderselskab)

Note	Beløb i 1.000 kr.	1.-3. kvrt. 2018	1.-3. kvrt. 2017
4 Renteindtægter			
Kreditinstitutter og centralbanker		394	1.092
Udlån og andre tilgodehavender		407.059	410.279
Obligationer		17.971	17.313
Afledte finansielle instrumenter i alt		6.375	3.498
Heraf:			
- Rentekontrakter		-536	5.139
- Valutakontrakter		6.911	-1.641
Øvrige renteindtægter		165	83
Renteindtægter i alt		431.964	432.265
5 Renteudgifter			
Kreditinstitutter og centralbanker		10.535	5.194
Indlån og anden gæld		16.023	19.506
Udstedte obligationer		0	0
Efterstillede kapitalindskud		24.696	23.602
Øvrige renteudgifter		33	108
Renteudgifter i alt		51.287	48.410
6 Gebyrer og provisionsindtægter			
Værdipapirhandel og depoter		71.184	82.929
Betalingsformidling		41.681	36.777
Lånesagsgebyrer		27.703	30.092
Garantiprovision		125.525	117.400
Øvrige gebyrer og provisioner		77.805	73.414
Gebyrer og provisionsindtægter i alt		343.898	340.612

Sparekassen (moderselskab)

Note	Beløb i 1.000 kr.	1.-3. kvrt. 2018	1.-3. kvrt. 2017
7 Kursreguleringer			
Obligationer		-11.752	30.481
Aktier		55.445	15.136
Investerings ejendomme		-655	-780
Valuta		6.424	6.532
Valuta, rente, aktie, råvare og andre kontrakter samt afledte finansielle instrumenter		-9.184	3.099
Aktiver tilknyttet puljeordninger		30.787	41.198
Indlån i puljeordninger		-30.787	-41.198
Kursreguleringer i alt		40.278	54.468
8 Udgifter til personale og administration			
Vederlag til bestyrelse og direktion			
Direktion og bestyrelse		8.904	8.458
Direktionsmedlem fratrædt maj 2017		0	4.248
I alt		8.904	12.706
Personaleudgifter			
Lønninger		261.130	238.667
Pensioner		29.147	26.648
Udgifter til social sikring		41.889	37.565
Personaleudgifter i alt		332.166	302.880
Øvrige administrationsomkostninger		205.866	190.833
Udgifter til personale og administration i alt		546.936	506.419

Noter

		Sparekassen (moderselskab)	
Note	Beløb i 1.000 kr.	30.09. 2018	30.09. 2017
9	Nedskrivninger på udlån og andre tilgodehavender samt hensættelser til tab på garantier og uudnyttede kreditfaciliteter (nedskrivningskonto)		
	Individuelle nedskrivninger/hensættelser		
	Nedskrivnings- og hensættelsessaldo primo	893.100	975.342
	Ændring i anvendt regnskabspraksis	-893.100	
	Nedskrivninger/hensættelser i perioden (netto)		35.504
	Andre bevægelser		85.319
	Værdiregulering af overtagne aktiver		-243
	Endeligt tabt, tidligere nedskrevet/hensat		237.631
	Nedskrivnings-/hensættelsessaldo ultimo	0	858.291
	Gruppevise nedskrivninger/hensættelser		
	Nedskrivnings- og hensættelsessaldo primo	74.514	80.442
	Ændring i anvendt regnskabspraksis	-55.389	
	Overført til ledelsesmæssige skøn, mv.	-19.125	
	Nedskrivninger/hensættelser i perioden (netto)		-8.251
	Nedskrivnings-/hensættelsessaldo ultimo	0	72.191

		Sparekassen (moderselskab)	
Note	Beløb i 1.000 kr.	30.09. 2018	30.09. 2017
9	Nedskrivninger på udlån og andre tilgodehavender samt hensættelser til tab på garantier og uudnyttede kreditfaciliteter (nedskrivningskonto) (fortsat)		
	Stadie 1 nedskrivninger		
	Stadie 1 nedskrivninger primo	0	
	Ændring i anvendt regnskabspraksis	52.114	
	Nye nedskrivninger (netto)	2.061	
	Stadie 1 nedskrivninger ultimo	54.175	
	Stadie 2 nedskrivninger		
	Stadie 2 nedskrivninger primo	0	
	Ændring i anvendt regnskabspraksis	153.337	
	Nye nedskrivninger (netto)	-18.201	
	Stadie 2 nedskrivninger ultimo	135.136	
	Stadie 3 nedskrivninger primo		
	Stadie 3 nedskrivningsaldo primo	0	
	Ændring i anvendt regnskabspraksis	840.266	
	Nye nedskrivninger (netto)	42.523	
	Andre bevægelser	115.395	
	Værdiregulering af overtagne aktiver	-4	
	Tidligere nedskrevet, nu endeligt tabt	203.032	
	Stadie 3 nedskrivninger ultimo	795.148	

Noter

		Sparekassen (moderselskab)	
Note	Beløb i 1.000 kr.	30.09.2018	30.09.2017
9	Nedskrivninger på udlån og andre tilgodehavender samt hensættelser til tab på garantier og uudnyttede kreditfaciliteter (nedskrivningskonto) (fortsat)		
	Hensættelser til tab på garantier og uudnyttede kredittilsagn		
	Hensættelser primo	0	
	Ændring i anvendt regnskabspraksis	58.810	
	Nye hensættelser (netto)	-2.697	
	Hensættelser ultimo	56.113	
	I alt		
	Nedskrivnings- og hensættelsessaldo primo	967.614	1.055.784
	Ændring i anvendt regnskabspraksis	136.913	
	Nedskrivninger/hensættelser i perioden (netto)	23.686	27.253
	Andre bevægelser	115.395	85.319
	Værdiregulering af overtagne aktiver	-4	-243
	Endeligt tabt, tidligere nedskrevet/hensat	203.032	237.631
	Nedskrivnings-/hensættelsessaldo ultimo	1.040.572	930.482
	Heraf udgør garantidebitorer	56.113	60.866
	Underkurs i.f.m. virksomhedsovertagelser	25.300	167.422
	Nedskrivnings-/hensættelsessaldo og underkurs ultimo	1.065.872	1.097.904
	Nedskrivninger/hensættelser i perioden (netto)	23.686	27.253
	Værdiregulering af overtagne aktiver	-4	-243
	Tabt, ej tidligere nedskrevet/hensat	3.753	11.016
	Indgået på tidligere afskrevne fordringer	16.399	16.897
	Ført i resultatopgørelsen	11.037	21.129

		Sparekassen (moderselskab)		
Note	Beløb i 1.000 kr.	30.09.2018	31.12.2017	30.09.2017
10	Aktiver stillet som sikkerhed			
	Obligationer deponeret hos Danmarks Nationalbank, clearingscentraler m.v.	433.095	554.400	576.352
	Kontantindsud deponeret hos kreditinstitutter, CSA aftaler	26.627	28.780	20.463
	Tabsramme overfor Vækstfonden	291	291	291
	Aktiver stillet som sikkerhed i alt	460.013	583.471	597.106
	Ubelånte deponerede værdipapirer kan frigøres på anfordring.			
11	Kapitalforhold ¹			
	Egenkapital, ekskl. hybrid kernekapital	2.673.634	2.227.576	2.167.992
	Immaterielle aktiver	-128.299	-137.658	-141.406
	Skatteaktiver	-167.107	-152.160	-151.988
	Udbytte, foreslået	0	0	0
	Fradrag kapitalinstrumenter over 10 %	-179.092	-113.226	-147.606
	Andre fradrag mm.	-45.224	9.799	-85.096
	Egentlig kernekapital	2.153.912	1.834.331	1.641.896
	Hybrid kernekapital	335.000	575.000	520.000
	Fradrag kapitalandele over 10 %	0	-14.153	-18.451
	Kernekapital (inkl. hybrid kernekapital) efter primære fradrag	2.488.912	2.395.178	2.143.445
	Supplerende kapital	413.600	402.328	352.654
	Fradrag kapitalandele over 10 %	0	-14.153	-18.451
	Supplerende kapitalandele	0	0	0
	Kapitalgrundlag	2.902.512	2.783.353	2.477.648

Noter

Sparekassen (moderselskab)				
Note	Beløb i 1.000 kr.	30.09.2018	31.12.2017	30.09.2017
11	Kapitalforhold ¹ (fortsat)			
	Risikoeksponeringer			
	Kreditrisiko	14.519.338	14.237.951	13.749.572
	Markedsrisiko	968.169	1.015.022	1.429.464
	Operationel risiko	1.764.583	1.737.859	1.737.859
	Risikoeksponeringer i alt	17.252.090	16.990.832	16.916.895
	Kapitalprocent	16,8	16,4	14,6
	Kernekapitalprocent	14,4	14,1	12,7
	Egentlig kernekapitalprocent	12,5	10,8	9,7
	Kapitalgrundlag krav ifølge Lfv § 124, stk. 2	1.380.167	1.359.267	1.353.352

¹ Sparekassens kapitalgrundlag og kapitalprocenter opgjort inkl. overgangsordning og eksklusiv periodens resultat efter skat pr. 30.09.2018 (30.09.2017: eksklusiv resultatet for 3. kvartal 2017). Såfremt periodens resultat efter skat, reduceret med den maksimale udbyttebetaling i henhold til udbyttepolitikken, var indregnet i kapitalgrundlaget, ville kapitalprocent, kernekapitalprocent samt egentlig kernekapitalprocent være 0,9 pct.-point højere (30.09.2017: 0,3 pct.-point højere).

Sparekassen (moderselskab)		
Note	Beløb i 1.000 kr.	30.09.2018
11	Kapitalforhold ¹ (fortsat)	
	<p>Sparekassen anvender overgangsordningen i forbindelse med implementeringen af IFRS 9 regnskabsstandard.</p> <p>Overgangsordningen tillader sparekassen at indfase den negative afledte effekt af IFRS 9, over en periode på 5 år i kapitalgrundlaget.</p>	
	Kapitalposter opgjort ekskl. overgangsordning²	
	Egentlig kernekapital	2.042.314
	Kernekapital (inkl. hybrid kernekapital) efter primære fradrag	2.377.314
	Kapitalgrundlag	2.790.914
	Risikoeksponeringer i alt	17.248.283
	Kapitalprocent	16,2
	Kernekapitalprocent	13,8
	Egentlig kernekapitalprocent	11,8

² Sparekassens kapitalgrundlag og kapitalprocenter opgjort ekskl. overgangsordning og eksklusiv periodens resultat efter skat pr. 30.09.2018 (30.09.2017: eksklusiv resultatet for 3. kvartal 2017). Såfremt periodens resultat efter skat, reduceret med den maksimale udbyttebetaling i henhold til udbyttepolitikken, var indregnet i kapitalgrundlaget, ville kapitalprocent, kernekapitalprocent samt egentlig kernekapitalprocent være 0,9 pct.-point højere (30.09.2017: 0,3 pct.-point højere).

